

## REVISTA BRASILEIRA DE ZOOLOGIA

Revista brasileira de Zoologia, S. Paulo 3 (8): 471-474

31.V.1987

### BREVE CARACTERIZAÇÃO DE *Phragmatopoda lapidosa* KINBERG, 1867 ( Polychaeta, Sabellariidae )

A. Cecília Z. Amaral

**ABSTRACT.** *Phragmatopoda lapidosa* Kinberg ( Polychaeta, Sabellariidae ), originally described from the Brazilian coast, has had its distribution much enlarged lately. As the original description is not sufficiently clear, I add here some characteristics for its recognition the shape of the opercular paleae is a decisive character for its identification.

### INTRODUÇÃO

Os Sabellariidae geralmente constroem grandes massas de tubos compactos de areia, sendo importantes agentes na formação de extensos recifes compostos por milhares de indivíduos facilmente reconhecidos, quando em seus tubos.

O gênero *Phragmatopoma* é caracterizado por possuir, junto ao penacho branquial, uma coroa opercular escura, cujas páleas medianas formam um cone, escondendo as páleas internas. As espécies deste gênero são pouco numerosas: *P. californica*, *P. caudata*, *P. lapidosa*, *P. mae-dri*, *P. virgini*, *P. attenuata* e *P. peuensis*.

*Phragmatopoma lapidosa* foi descrita para a costa brasileira por Kinberg ( 1867 ); porém, a descrição original não é suficientemente clara. Em 1927, Johansson redescreveu a espécie, não incluindo ilustrações; da mesma forma, a descrição de Hartman ( 1944 ) é bastante sucinta. Estes problemas, aliados ao fato de *P. lapidosa* ser uma espécie abundante na costa brasileira, justificam uma melhor caracterização.

### CARACTERIZAÇÃO ESPECÍFICA

*Phragmatopoma lapidosa* Kinberg, 1867

*Phragmatopoma lapidosa* Kinberg, 1867 : 349

*Sabellaria* ( *Pallasia* ) *castelnaui* Grube, 1870 : 69; Augener, 1926 : 214 - 216

*Sabellaria fauveli* Gravier, 1909:650-654, pl.18, fig.60-69; Johansson, 1926 : 2; 1927 : 99 - 100.

*Centrocorone spinifera* Treadwell, 1939 : 13, fig. 1 - 9; 1939 : 307, fig.118.

Departamento de Zoologia, Universidade Estadual de Campinas, Campinas, SP.

Foram examinados cerca de 50 exemplares, procedentes dos Estados do Rio Grande do Sul ( Rio Grande ), São Paulo ( Santos e Ubatuba ) e Rio de Janeiro ( Recanto dos Bandeirantes ), 12 dos quais foram minuciosamente estudados.

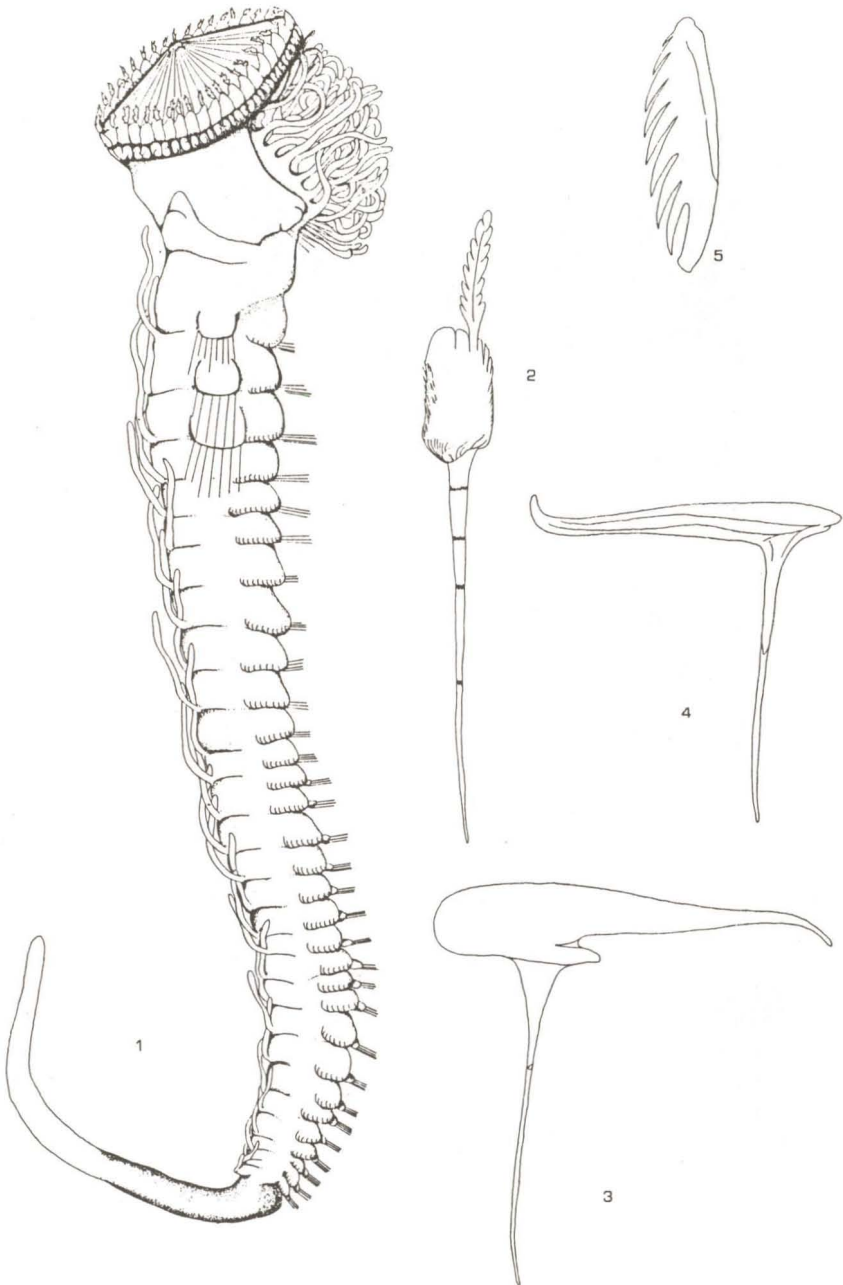
A espécie é pequena, alcançando 17 mm de comprimento, incluindo a região posterior afilada. A extremidade anterior é provida de tentáculos curtos e delgados acompanhada de um opérculo (Fig.1). A coroa opercular é formada por três séries de páleas bem distintas entre si. O caráter decisivo para a identificação das espécies de *Phragmatopoma* é o formato das páleas operculares. Em *lapidosa* as páleas da série externa possuem um longo apêndice em forma de pena (Fig.2); as de série mediana são robustas, uncinadas, com um dente basal pronunciado (Fig.3) e as da interna semelhantes, mas muito mais delicadas que as medianas (Fig.4). *Uncini* longos, com 8 dentes curtos (Fig.5).

No litoral do Estado de São Paulo encontramos com freqüência formações maciças de tubos de *P. lapidosa* de diferentes aspectos. Em praias rochosas formadas por blocos isolados, como as da Enseada do Flamengo ( Ubatuba - SP ) o animal constrói tubos geralmente erectos, formando pequenas colônias em forma de "almofadas" (Fig.6). Em locais menos abrigados, como a Praia do Lázaro, localizada na Enseada da Fortaleza ( Ubatuba - SP ) em uma alta encosta rochosa, predomina o hábito incrustante, onde os tubos são construídos uns sobre os outros, formando agregações semelhantes a favos de mel, apresentando-se em estreitas faixas na região do médio litoral inferior.

A essas colônias são continuamente adicionados novos habitantes, através da instalação de larvas.

#### REFERÊNCIAS

- Augener, H., 1926. Polychaeta. 3 - Polychaeten von Neuseeland. Sedentaria. *Vid. Medd. Nat. Foren. Kjobenhavn* 81 : 157-294
- Gravier, C., 1909. Annélides polychètes recueillies à Payta ( Pérou ) par M.le Dr. Rivet. *Arch. Zoo. gén. exp., Paris* ( 4 ) 10 : 617-659
- Grube, A.E., 1870. Ueber die Goldkrönchen ( Sabellarien oder Hermellen ). *Jber. schles. Ges. Breslau* 47 : 69-70.
- Hartman, O., 1944. Polychaetes Annelids, Part. VI. Paraonidae, Magelonidae, Longosomidae, Ctenodrilidae and Sabellariidae. *Allan Hancock Pacific Expeditions* ( 2-3 ) : 311-389.
- Johansson, K., 1926. Bemerkungen über die Kinbergschen Arten der Familien Hermellidae und Sabellidae. *Ark Zool., Stockholm* 18 : 1-28.
- Johansson, 1927. Beiträge zur Kenntnis der Polychaeten Familien Hermellidae, Sabellidae und Serpulidae. *Zool. Bidr, Uppsala* 11 : 1-184.



*Phragmatopoma lapidosa* – Fig. 1. animal inteiro; 2. pálea opercular externa; 3. pálea opercular mediana; 4. pálea opercular interna; 5. uncinus da região mediana do corpo.

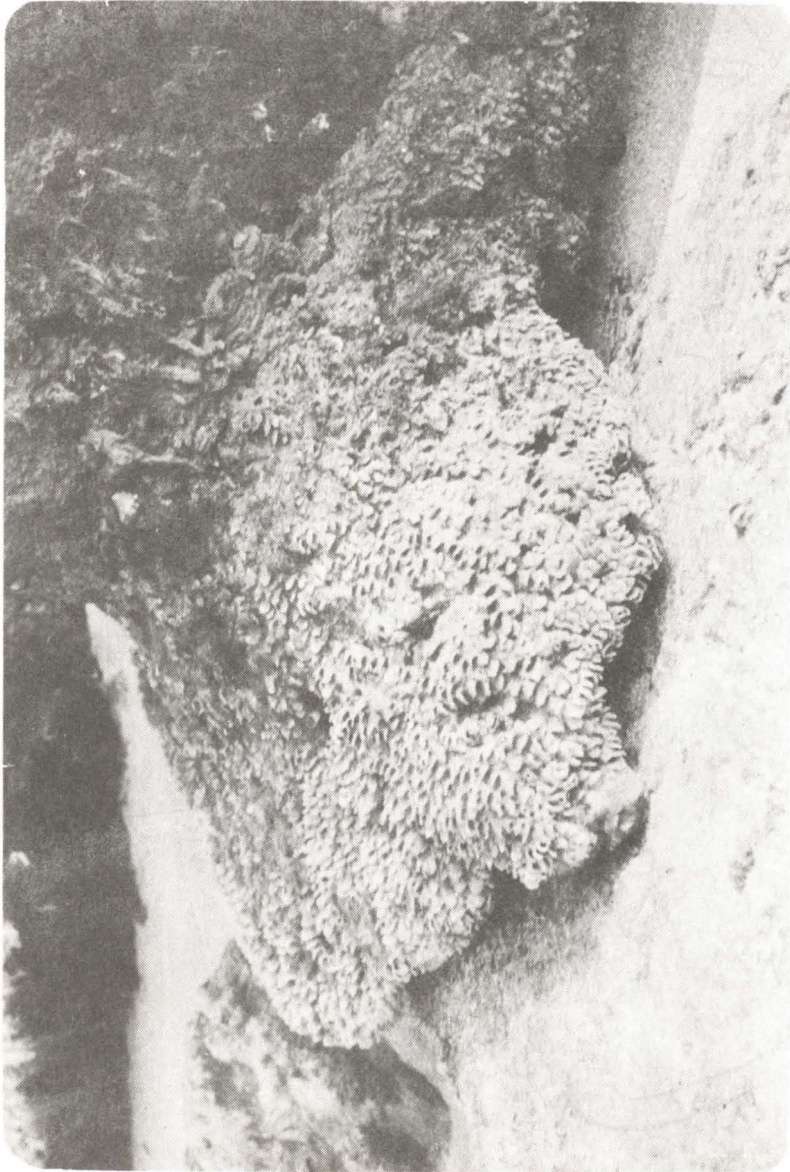


Fig. 6 - Colônia em forma de "almofada", Praia do Lambert (Ens. do Flamengo - Ubatuba - SP).