

Pouteria psammophila var. *psammophila* — Sapotaceae: Eleição do *lectotypus*

Aydil Grave de Andrade¹
José Cardoso de Andrade²

Durante a II Guerra Mundial o holotipo de *Pouteria psammophila* var. *psammophila* foi destruído. Neste trabalho o *lectotipo* deste taxon é escolhido.

- ¹ Pesquisadora e professora do Departamento de Botânica do Museu Nacional.
² Mestre em botânica pela UFRJ, professor de biologia do Estado e em ciências do Município do Rio de Janeiro.

Baehni (1942) ao rever *Pouteria* Aubl. reconheceu duas variedades no táxon *P. psammophila* as quais, segundo ele, se distinguem pela base do limbo, assim: var. *psammophila* — “*basisaeplus subinequaliter rotundata vel aequaliter obtusa*”; e a var. *xestophylla* — “*basi aequalibus acutis vel obtusiusculis*”.

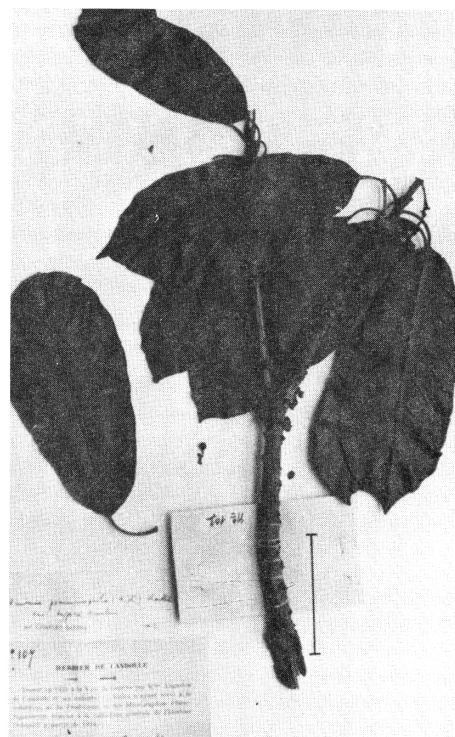
O *lectotypus* da var. *xestophylla* encontra-se em Bruxelas (BR) — Andrade & Andrade (1984), mas o *holotypus* da var. “típica” estabelecida por Baehni (*op. cit.*) — “Brésil, dans les sables, Cabo Frio; leg. Prince de Wied s.n.”, o qual estaria depositado no herbário do museu de Berlim, não mais existe: “It was among the material destroyed during the war”, Leuenberger (*in litteris*, 1984).

Elegemos pois, para *lectotypus* da var. *psammophila*, uma duplicata doada pelo Museu de História Natural de Paris ao herbário do Conservatório e Jardim Botânico de Genebra — G (vide figura) e que foi examinada pelo próprio Charles Baehni.

Lectotypus: “Brésil (Rio de Janeiro), leg. Weddel n^o 107, 1858” (G).

Pouteria psammophila (Mart.) Radlk. var. *psammophila* Baehni = *Labatia psammophila* Mart. Herb. Fl. Bras. 173 (1837);

= *Lucuma psammophila* A.DC. in DC Prodr. 8:167 (1844); Mart. Fl. Bras. 7:76 (1863); = *Pouteria psammophila* (A.DC.)



Pouteria psammophila var. *psammophila* — *lectotypus*: “Brésil (Rio de Janeiro) leg. Weddel 107, 1858” — (G). Escala: 5cm

Os autores agradecem ao prof. Gilbert Bocquet, do Conservatoire et Jardin Botaniques de Genève, ao dr. B. Leuenberger, do Botanischer Garten und Botanisches Museum Berlin-Dahlen e à sra. Paula H. Laclette, do Museu Nacional.

Radlk. Sitzb. Math. phys. Cl. Akad. Wiss. München 12:333(1882); = *Guapeba psammophila* Pierre, NOt. Bot. Sap. 42 (1891); = *Pouteria psammophila* (A.DC.) Radlk. var. *typica* Baehni, Condollea 9:244-245 (1942).

Abstract

During the II World War the *holoty-*

pus of *Pouteria psammophila* var. *psammophila* was destroyed. In this paper the *lectotypus* for this *taxon* is chosen.

Bibliografia

ANDRADE, A.G. de & ANDRADE, J.C. de. *Pouteria psammophila* var. *xestophylla* (Miq. & Eichl.) Baehni-Sapota-

ceae: Eleição do *Lectotypus*. *Bradea* 4(7):41-48. 1984.

BAEHNI, C. Mémoire sur les Sapotacées II — Le genre *Pouteria*. *Candollea* 9: 147-476 (*P. psammophila*: 244-245). 1942.

LEUENBERGER, B. "In litteris". Botanischer Garten und Botanisches Museum Berlin-Dahlem. Königin-Luise-Strasse 6-8, D-1000 Berlin, 33. 1984.