

# UMA NOVA ESPÉCIE DA AMAZÔNIA BRASILEIRA PARA *Amastris* STÅL, 1862 (HEMIPTERA, AUCHENORRHYNCHA, MEMBRACIDAE, SMILIINAE).

Antonio José CREÃO-DUARTE<sup>1</sup>

**RESUMO** - Uma nova espécie de *Amastris* Stål, 1862, *A. duckei* sp.n., da Amazônia brasileira é descrita e ilustrada.

**Palavras-chave:** Amazônia, Hemiptera, Membracidae, Smiliinae, *Amastris*.

**A New Species from Brazilian Amazon to *Amastris* Stål, 1862 (Hemiptera, Auchenorrhyncha, Membracidae, Smiliinae).**

**ABSTRACT** - A new species of *Amastris* Stål, 1862, *A. duckei* sp. n., from Brazilian Amazon is described and illustrated.

**Key-words:** Amazonia, Hemiptera, Membracidae, Smiliinae, *Amastris*

## Introdução

Ao estudar a hemiptero-fauna do Rio de Janeiro Stål (1862) criou o gênero *Amastris*. Naquela oportunidade três espécies foram incluídas no gênero. Trabalhos subsequentes acrescentaram novas espécies e efetuaram alterações de nomenclatura (Metcalf & Wade, 1965; Broomfield, 1976; Creão-Duarte & Sakakibara, 1994; 2001). Atualmente o gênero acomoda setenta e uma espécies distribuídas desde o oeste dos Estados Unidos, até o Paraguai. Apenas duas espécies estão registradas para Região Neártica – *A. templa* Ball, 1933 de Utah e *A. lyciola* Ball, 1933 do Arizona – as quais se encontram separadas pelo deserto mexicano das demais congêneres da Região Neotropical.

Uma nova espécie para Membracidae é aqui descrita da Reserva Ducke, Manaus, Amazonas. O material tipo pertence ao acervo da Coleção Entomológica do Instituto Nacional de Pesquisas da Amazônia (INPA).

## Descrição

Medidas (mm). Fêmea/macho. Comprimento do pronoto: 4,44/3,70. Comprimento das tégminas: 3,95/3,33. Altura do pronoto: 1,67/1,36. Largura do pronoto: 2,16/1,97. Largura da cabeça incluindo olhos: 1,85/1,80.

Diagnose. Superfície geral do corpo com manchas em amarelo de diversas tonalidades que se entremeiam irregularmente. Cabeça com uma mancha vertical escura desde o clipeo até a margem anterior do metopídio

Holótipo fêmea. Cabeça, base das tégminas e pronoto pontuados, pilosos, com manchas em amarelo de diversas tonalidades que se entremeiam irregularmente por toda superfície. Cabeça com carena coronal distinta e mancha vertical escura desde o clipeo até a margem anterior do metopídio. Pronoto elevado com a extremidade se estendendo até às proximidades do ápice das tégminas; em perfil com a linha de contorno en-

<sup>1</sup>Universidade Federal da Paraíba, Departamento de Sistemática e Ecologia, Campus I, João Pessoa, Paraíba, Brasil. CEP: 58059-900. e-mail creao@dse.ufpb.br

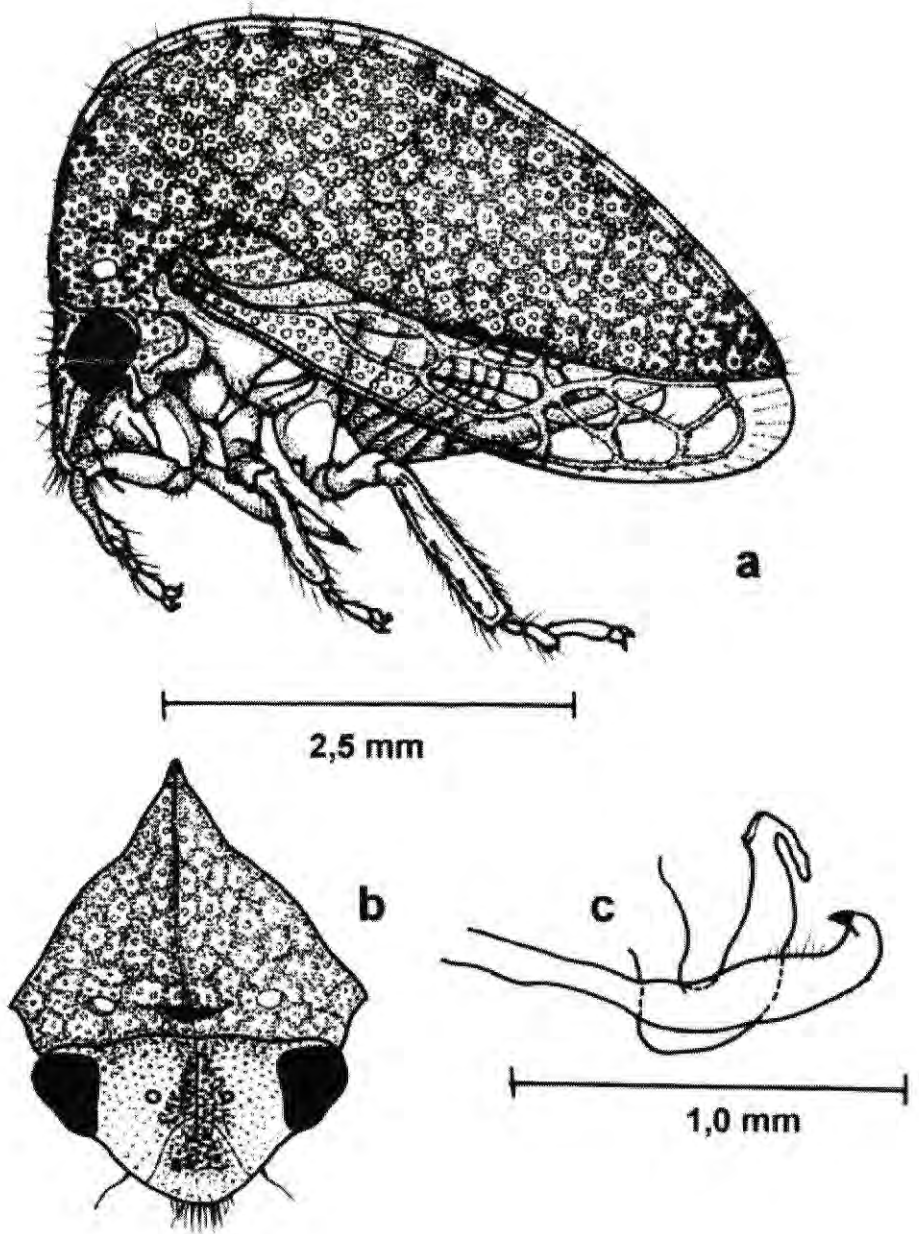


Figura 1. *Amastris duckei* n. sp. a - Vista lateral; b - Vista frontal; c - Edeago e parâmetro esquerdo.

tre o metopídio e o dorso, lisa. Tégminas com terceira célula apical assimétrica e a quinta ocuta; veias, da parte exposta das tégminas, com pontuações escuras; veias anais escuras. Tíbias com espinhos nas margens, os da tibia III bem desenvolvidos sobre a margem I.

Macho um pouco menor. Pronoto com a linha de contorno entre o metopídio e o dorso com discreta sinuosidade. Tégminas com quinta célula apical parcialmente descoberta. Edeago em U com dois processos apicais, laminares e bem desenvolvidos.

Material examinado. Holótipo fêmea da Reserva Ducke/Manaus/ Amazonas/Brasil, 15.X.1987, Rafael (INPA). Parátipos: 2 machos e 2 fêmeas com os mesmos dados do holótipo (INPA).

Comentários. *A. dukei* aproxima-se de *A. dama* Broomfield (1976) diferindo desta pela ausência de processos subapicais anteroventrais do edeago e pelo tamanho ligeiramente maior.

Etimologia. O nome específico é dado em homenagem a Adolpho Ducke.

### Bibliografia citada

- Broomfield, P.S. 1976. A revision of the genus *Amastris* (Homoptera: Membracidae). *Bull. Br. Mus. (Nat. Hist.) Entomol.* 33 (4):247-460.
- Creão-Duarte, A.J.; Sakakibara, A.M. 1994. Três novas espécies de Membracidae (Homoptera). *Revta. bras. Zool.* 11 (4):617-621.
- Creão-Duarte, A.J.; Sakakibara, A.M. 2001. Novas espécies de *Amastris* Stål, 1862 do Mato Grosso, Brasil (Hemiptera,

Membracidae, Smilliinae). *Revta. bras. Entomol.*, 45(4): 335-338

Metcalf, Z.P.; Wade, V. 1965. *General Catalogue of the Homoptera. A Supplement to Fascicle 1 – Membracidae of the General Catalogue of the Hemiptera. Membracoidea. In two Sections.*, North Carolina State University, Raleigh, i-vi, 1552pp.

Stål, C. 1862. Bidrag till Rio de Janeiro-trakens Hemiptera-fauna (II). *Öfvers. finska Vetensk Soc. Forh.* 3: 1-75.

**Aceito para publicação em 03/04/2002**