

TIPOS DO HERBÁRIO PRISCO BEZERRA – EAC

Maria Stela Bezerra da Silva¹
Cláudia Regina Chagas Pompeu¹
Francisca Simões Cavalcante²
Afrânio Fernandes³

RESUMO – Com o presente trabalho pretende-se contribuir para a divulgação dos tipos do *Herbário Prisco Bezerra – EAC*. Um levantamento realizado no acervo do Herbário revelou o registro de dez tipos. Sete deles pertencentes à família *Leguminosae* distribuídas entre as subfamílias *Caesalpinioideae*: *Peltogyne crenulata*, *Senna dardanoi*, *Moldenhawera acuminata*, *Chamaecrista duckeana*, *Papilionoideae*: *Aeschynomene monteiroi*, *Cranocarpus gracilis* e *Mimosoideae*: *Mimosa niomarlei*; dois, pertencentes à família *Erythroxylaceae*. As espécies *Erythroxylum tianquanum* e *Erythroxylum bezerrae* e um à família *Euphorbiaceae*: *Dalechampia fernandesii* recentemente descrita por G. Webster. Os tipos são apresentados na seqüência das indicações: nome das famílias, seguido do epíteto específico, habitat, com a transferência de todas as informações mencionadas na ficha de *exsicata* do material, bem como, a fotografia correspondente. Citam-se também alguns aspectos característicos das espécies, para melhor visualização dos detalhes fotográficos.

Palavras-chave: Herbário, tipos

ABSTRACT – The present paper repasts the type specimens in the *Herbário Prisco Bezerra* (University of Ceará). The Herbário has ten type, of which seven are *Leguminosae*: *Peltoqyne crenulata*, *Senna dardanoi*, *Moldenhawera acuminata*, *Chamaecrista duckeana*, *Aeschynomene monteiroi*, *Cranocarpus gracilis*, *Mimosa niomarlei*, two the *Erythroxylaceae*: *Erythroxylum tianquanum* and *Erythroxylum bezerrae* and one *Euphorbiaceae*: *Dalechampia fernandesii*. Additional informations for these *exsicata* is presented.

Key- words: Herbarium typi.

Introdução

A divulgação das espécies que compõem o acervo de um herbário é

1 – Monitoras das Disciplinas Sistemática Vegetal – Departamento de Biologia – UFC.

2 – Eng. Agrônoma, Curadora do Herbário Prisco Bezerra – EAC – Departamento de Biologia – UFC.

3 – Prof. Emérito – Departamento de Biologia – UFC.

fundamental para intensificação do intercâmbio entre eles. O desenvolvimento das pesquisas botânicas conta com esse veículo básico para ampliar o conhecimento acerca da composição florística das diversas regiões do globo terrestre.

Pretende-se, portanto, contribuir com os estudiosos do assunto, divulgando-se os tipos do *Herbário Prisco Bezerra*.

Material e método

O material utilizado neste levantamento encontra-se no *Herbário Prisco Bezerra*. Trata-se dos tipos ali depositados, que serviram para a descrição das respectivas espécies. Foram reunidas na Tabela 1, para melhor observação do conjunto de dados, o nome da família, o epíteto específico seguido da indicação numérica da fotografia correspondente as informações contidas nas fichas das exsicatas referentes à coleta botânica, bem como o nome do autor responsável pela descrição da espécie, conforme referências bibliográficas.

Resultados

O levantamento revelou o registro de 10 (dez) tipos. Dentre os tipos identificados, sete foram encontrados no Estado do Ceará e três nos Estados de Maranhão, Piauí e Mato Grosso do Sul. Estão distribuídos nas seguintes famílias: *Leguminosae*, *Erythroxylaceae* e *Euphorbiaceae*. Na família *Leguminosae* estão: *Peltogyne crenulata* A. Fernandes, (Figura 9) *Senna dardanoi* A. Fernandes & P. Bezerra (Figura 1), *Moldenhawera acuminata* A. Fernandes & P. Bezerra (Figura 4) e *Chamaecrista duckeana* P. Bezerra & A. Fernandes (Figura 6), pertencentes à subfamília *Caesalpinioideae*; *Aeschynomene monteiroi* A. Fernandes & P. Bezerra (Figura 5) e *Cyanocarpus gracilis* A. Fernandes & P. Bezerra (Figura 2), à subfamília *Papilionoideae*; e *Mimosa niomarlei* A. Fernandes (Figura 3), à subfamília *Mimosoideae*. Dentro da família *Erythroxylaceae* estão: *Erythroxylum tianguanum* Plowman (Figura 7) e *Erythroxyluma bezerrae* Plowman (Figura 8), enquanto que na família *Euphorbiaceae* está a espécie *Dalechampia fernandesii* G. Webster.

Com relação a esses tipos podemos enfatizar alguns detalhes de formação do epíteto específico. A espécie *Senna dardanoi* tem este nome em homenagem ao botânico Dárdano de Andrade Lima. A espécie *Dalechampia fernandesii* foi uma homenagem prestada por G. Webster ao botânico Afrânio Fernandes, então curador do *Herbário Prisco Bezerra*. A *Aeschynomene monteiroi* recebeu este nome em homenagem a outro renomado botânico Honório Monteiro Filho, enquanto que *Erythroxylum bezerrae* homenageia Dr. Prisco Bezerra, eminente Senhor Botânico da UFC. A *Erythroxylum tianguanum* re-

cebeu este nome em referência à cidade serrana de Tianguá, conhecido município cearense.

Referências bibliográficas

- BARNEBY, R.C. & H.S. IRWIN. 1982. The american Cassinae: a synoptical revision of Leguminosae tribe Cassinae subtribe Cassinae in the world. *Mem. New York Bot. Gdn.* 35(2):918.
- FERNANDES, A. & P. BEZERRA. 1984. Uma nova espécie de Fabaceae do gênero *Senna* Mill. *Bradea* 4(8):49-54.
- FERNANDES, A. 1968. Mimosa no Ceará – nova espécie. *In: Congresso Brasileiro de Botânica, 19.*, Fortaleza.
- FERNANDES, A. & P. BEZERRA. 1979. O gênero *Cranocarpus* (Leguminosae) uma nova espécie. *Bradea* 2(5):329-38.
- FERNANDES, A. & P. BEZERRA. 1982. O gênero *Moldenhawera* (Leguminosae-Caesalpinioidea) no Brasil – uma espécie. *In: Congresso Nacional de Botânica, 32.*: Teresina-PI, p. 58-62.
- FERNANDES, A. 1988. Uma nova espécie de *Peltogyne*-Vogel (Fabaceae): *Peltogyne crenulata*. *In: Congresso Nacional de Botânica 39.*, Belém.
- PLOWMAN, T. 1986. Four new species of *Erythroxylum* (Erythroxylaceae) from Northeastern Brazil. *Brittonia*, 38(3):189-200.
- WEBSTER, G. L. 1989. Three new species of *Dalechampia* (Euphorbiaceae) from Brazil. *Brittonia*, 41(1):1-9, 1989.

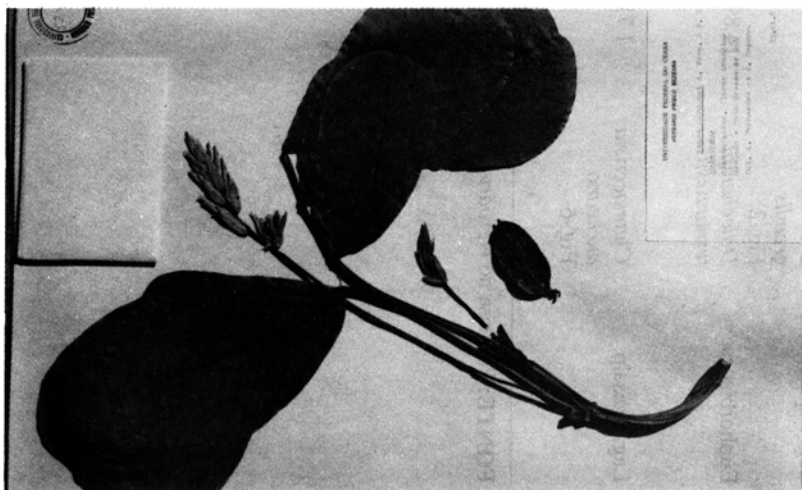
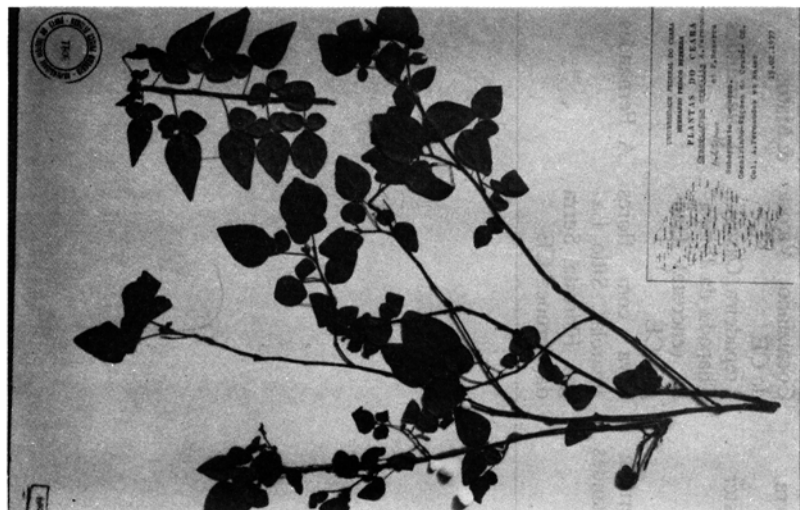
Tabela 1 – Informações contidas nas fichas de exsicatas dos tipos

FAMÍLIA	GEN. e ESP.	Nº HERB.	DATA DA COLETA	AUTORES	HABITATE CARACT.	COLETOR
Leg. Caesalp.	<i>Peltogyne crenulata</i> Fig. 9	15.035	09.01.87	A. Fernandes	Arvoreta, Flores cremes, Mata sub-caducifolia, <i>Restin-ga</i> ; Barro Preto, Aquiraz-CE	A. Fernandes
Leg. Caesalp.	<i>Moldenhawera acuminata</i> Fig. 4	8.437	19.04.80	A. Fernandes & P. Bezerra	Árvore de 4 a 6m, flor rósea; <i>Cer-radão</i> , BR-230, estrada para Barão de Grajaú, S. João dos Patos, Maranhão	A. Fernandes et E. Nunes
Leg. Caesalp	<i>Senna dardanoi</i> Fig. 1	5.245	25.01.79	A. Fernandes & P. Bezerra	Planta Baixa, flores amarelas; Roche-do-MS	A. Fernandes et P. Bezerra
Erythroxylaceae	<i>Erythroxylum bezerrae</i> Fig. 8	7.593	06.12.79	Plowman	Árvore, flor branca, <i>Caatinga</i> , Pe. Vieira, Cocai-PI	P. Martins et E. Nunes
Leg. Mimosoideae	<i>Mimosa niomarlei</i> Fig. 3	2.064	06.01.61	A. Fernandes	Planta escandente, flores róseas; Sítio S. Antônio, Serra de Meruoca-CE	A. Fernandes
Erythroxylaceae	<i>Erythroxylum tianguanum</i> Fig. 7	5.746	24.03.79	Plowman	Subarbusto, <i>Car-rasco</i> , Tianguá-Ce	A. Fernandes et Matos
Leg. Papilionoideae	<i>Aeschynomene monteiroi</i> Fig. 5	3.772	21.04.78	A. Fernandes & P. Bezerra	Arvoreta fina, flores violáceas; Independência (encosta da Serra)-CE	A. Fernandes et Matos

Leg. Papilionoidae	<i>Cronocarpus gracilis</i> Fig. 2	3.091	19.02.77	A. Fernandes & P. Bezerra	Subarbusto pequeno Cocalzinho, Viçosa do CE	A. Fernandes & Matos
Euphorbiaceae	<i>Dalechampia fernandesii</i>	14.896	01.11.86	G. Webster	Trepadeira, Cascata, Chapada da Ibiapaba (encosta) Tianguá-CE	A. Fernandes
Leg. Caesalp.	<i>Chamaecrista duckeana</i> Fig. 6	1.714	08.07.57	P. Bezerra & A. Fernandes	Erva com flores amarelas, Sítio Laages, Floresta, Serra da Meruoca-CE	A. Fernandes

FONTE: Pesquisa no *Herbário Prisco Bezerra*

TIPOS DO HERBÁRIO PRISCO BEZERRA

Figura 1 – *Senna dardanoi*Figura 2 – *Cranocarpus gracilis*

TYPUS DO HERBÁRIO PRISCO BEZERRA

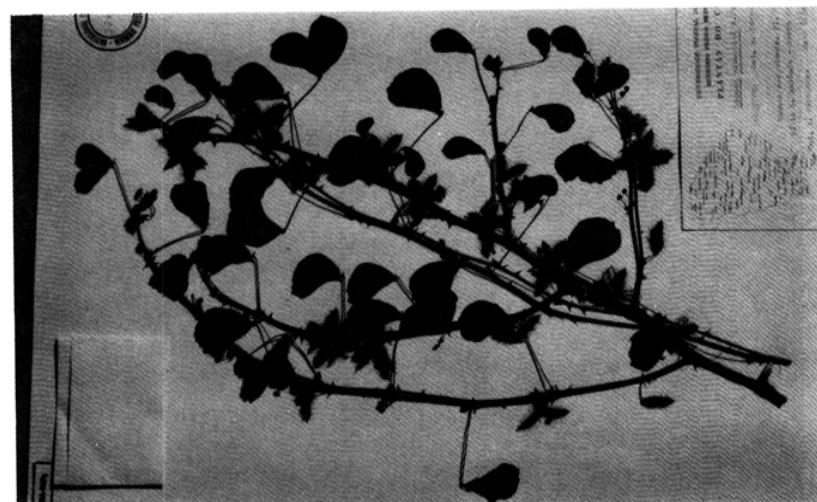


Figura 3 – *Mimosa rotundifolia*



Figura 4 – *Moldenhawera acuminata*

TYPUS DO HERBÁRIO PRISCO BEZERRA

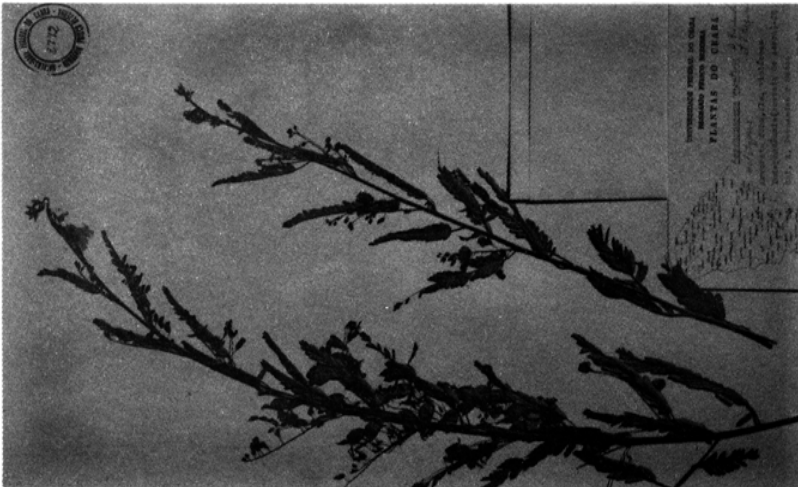


Figura 5 – *Aeschynomene monteiroi*

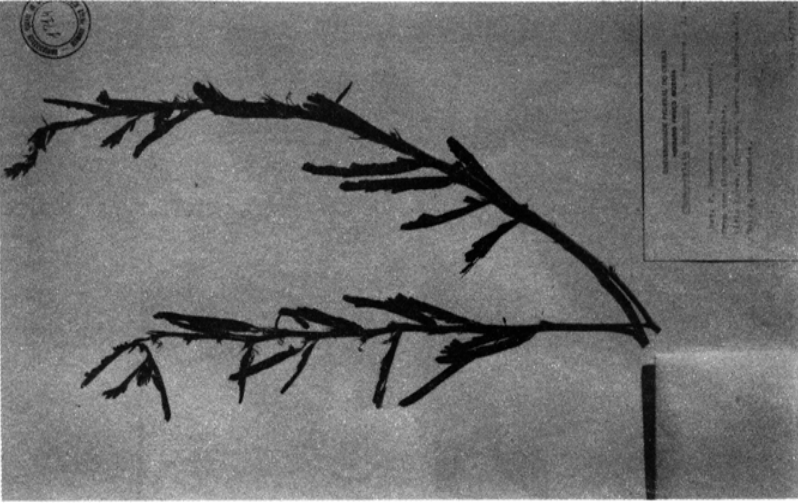


Figura 6 – *Chamaecrista duckeana*

TYPUS DO HERBÁRIO PRISCO BEZERRA

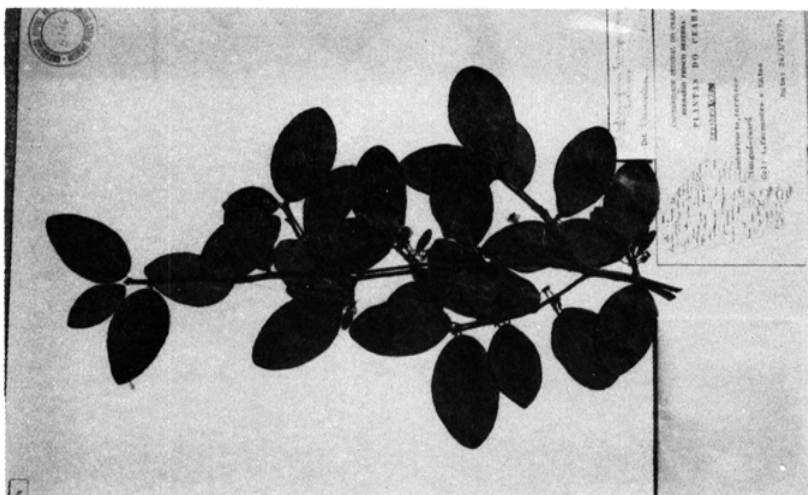


Figura 7 – *Erythroxylum tianguanum*

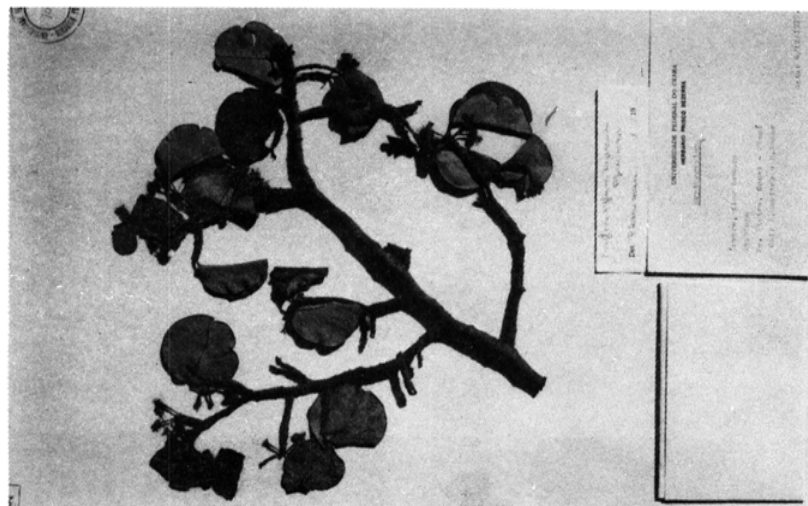
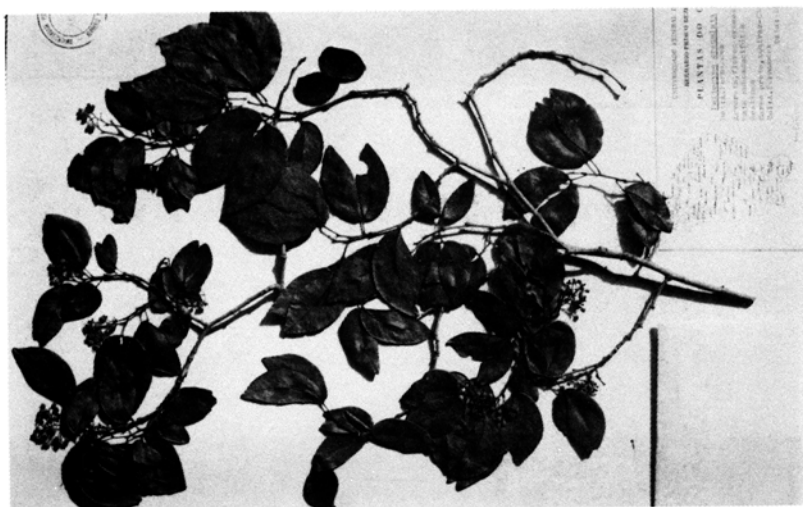


Figura 8 – *Erythroxylum bezerrae*

TYPUS DO HERBÁRIO PRISCO BEZERRA

Figura 9 – *Peltogyne crenulata*