

## Síndrome de *Twiddler*

### *Twiddler Syndrome*

Acácio Fernandes Cardoso e Gyovanny Mendes Almeida

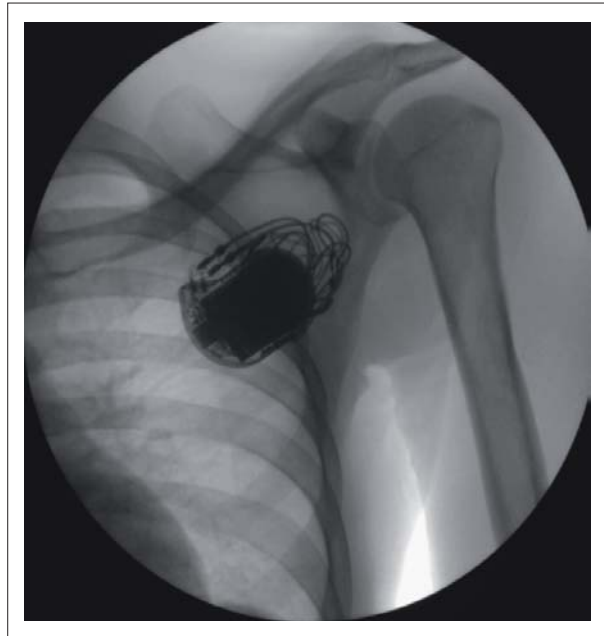
Hospital Aroldo Tourinho - Montes Claros, MG - Brasil

Paciente do sexo masculino, com 32 anos de idade, portador de cardiopatia chagásica, admitido em fibrilação ventricular revertida após sucessivas desfibrilações elétricas. Foi submetido a implante de cardiodesfibrilador dupla câmara. Retornou assintomático trinta dias após a alta. O teste de limiar evidenciou ausência de captura atrioventricular com máxima energia. O exame físico revelou irregularidades sobre

o gerador, sugerindo deslocamento dos eletrodos (fig. 1). A fluoroscopia do tórax demonstrou o desposicionamento dos cabos eletrodos, ambos agrupados ao redor do gerador (fig. 2). A rotação do gerador, espontânea ou provocada, que resulta em desposicionamento de cabo eletrodo, perda de captura ou estimulação diafragmática, é conhecida como síndrome de *twiddler*.



**Fig. 1** - Ectoscopia do tórax mostra gerador de cardioversor desfibrilador implantável implantado em subcutâneo, com superfície irregular sugerindo um "novo" formado pelos cabos eletrodos envolvendo o gerador.



**Fig. 2** - Fluoroscopia demonstrando cabos eletrodos (atrial e ventricular) enrolados ao redor do gerador (síndrome de *twiddler*), completamente fora do coração e do sistema venoso.

### Palavras-chave

Cardiomiopatia chagásica, desfibriladores implantáveis, eletrodos implantáveis/efeitos adversos, síndrome de *Twiddler*.

### Referências

1. Fahraeus T, Hoijer CJ. Early pacemaker twiddler syndrome. *Europace*. 2003; 5 (3):279-81.

**Correspondência:** Acácio Fernandes Cardoso •

Serviço de Cardiologia do Hospital Aroldo Tourinho - Av. João XXIII, 1207 - Edgar Pereira - 39400-162 - Montes Claros, MG - Brasil

E-mail: acaciocardoso@cardiol.br

Artigo recebido em 17/08/07; revisado recebido em 29/08/07; aceito em 29/08/07.