

Caso 3/2009 - Lactente de Seis Meses de Idade com Grande Comunicação Interventricular e Timo Aumentado, que Simulavam na Radiografia de Tórax a Imagem Característica da Drenagem Anômala Total das Veias Pulmonares

Case 3/2009 - Six-Month-Old Infant with Large Interventricular Communication and Enlarged Thymus, which Simulated the Characteristic Image of Total Anomalous Drainage of the Pulmonary Veins at the Chest X-Ray

Edmar Atik

Hospital Sírio-Libanês de São Paulo, São Paulo - Brasil

Dados clínicos

Cansaço progressivo desde o nascimento, principalmente até 4 meses de idade, apesar do uso de medicação anticoagulante. Houve baixo ganho ponderal.

Ao exame físico, estava dispnéico, sem cianose e os pulsos eram normais. O peso era de 6800g, a frequência respiratória de 70 rpm e a frequência cardíaca de 120 bpm. A aorta não era palpada na fúrcula. No precórdio havia abaulamento e impulsões discretas na borda esternal esquerda. O *ictus cordis* era palpado por uma polpa digital no 4º espaço intercostal esquerdo, na altura da linha hemiclavicular. As bulhas cardíacas eram hiperfonéticas e sopro sistólico ++, rude, era audível na borda esternal esquerda baixa - com irradiação para a direita -, não acompanhado de frêmito. O fígado estava a 3 cm do rebordo costal direito.

O eletrocardiograma mostrava sinais de sobrecarga biventricular com complexos RS de V1 a V6. ÂQRS estava a +120°, ÂP a +50° e ÂT a +70°.

Imagem radiográfica

Salienta área cardíaca aumentada à custa das cavidades direitas com arcos inferiores proeminentes e com trama vascular pulmonar aumentada por vasos arteriais mais calibrosos. Ademais, há dilatação das estruturas superiores, à direita e à esquerda, semelhantes a veias cavas dilatadas (figura 1).

Palavras-chave

Comunicação interventricular, drenagem anômala total das veias pulmonares, timo.

Impressão diagnóstica

A imagem radiográfica em forma de “boneco de neve” ou “em oito” sugere, preliminarmente, o diagnóstico da drenagem anômala total de veias pulmonares (DATVP) em veia vertical esquerda, ao lado do aumento da trama arterial pulmonar.

Diagnóstico diferencial

Cardiopatias acianogênicas com hiperfluxo pulmonar tipo comunicação interventricular ou mesmo interatrial - associadas a timo aumentado - também simulam essa imagem, usualmente encontrada na DATVP.

Confirmação diagnóstica

Os dados clínicos apontam para o diagnóstico de cardiopatia acianogênica com insuficiência cardíaca tipo comunicação interventricular. A imagem radiográfica da suposta DATVP não suscitou dúvida diagnóstica, mas fez crescer a curiosidade acerca de sua causa exata.

Conduta

A cirurgia promoveu não só o fechamento de uma grande comunicação interventricular perimembranosa de 10 mm de diâmetro como também a ressecção de timo aumentado, confirmando assim a origem da imagem radiográfica duvidosa. Teve boa evolução com resolução do quadro anátomo-funcional.

Comentário

Quando nos primeiros meses de idade ainda se apresenta com aumento do timo, qualquer cardiopatia congênita, pode eventualmente simular a DATVP. Por isso, diante de tal situação, torna-se imprescindível a análise dos outros elementos clínicos e ecocardiográficos para o estabelecimento do diagnóstico correto.

Correspondência: Edmar Atik •

InCor - Av. Dr. Enéas Carvalho de Aguiar, 44 - 05403-000 - São Paulo, SP - Brasil

E-mail: conatik@incor.usp.br



Fig. 1 - Imagem radiográfica mostra cardiomegalia por aumento das cavidades direitas e com trama arterial pulmonar aumentada, além de morfologia em "boneco de neve", encontrada habitualmente na drenagem anômala total das veias pulmonares.

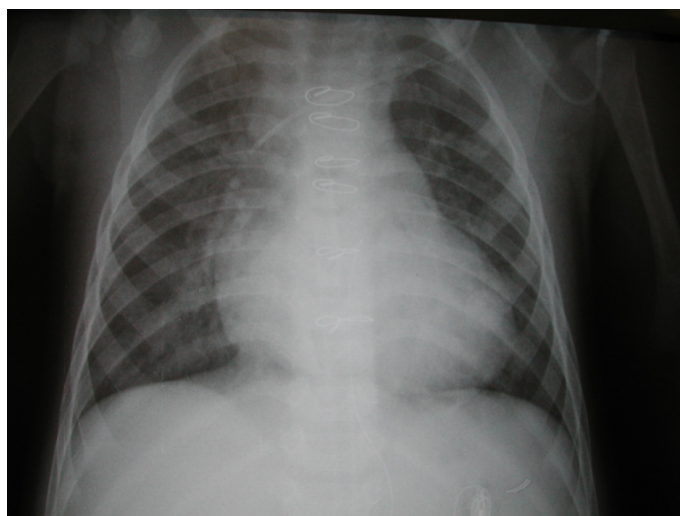


Fig. 2 - Imagem radiográfica, seis dias após a correção operatória, ainda mostra a cardiomegalia mas sem as dilatações superiores, após a retirada do tino.