

# NOTA SINONÍMICA E DESCRIÇÃO DE ESPÉCIES NOVAS DE PROSCO- PIIDAE BRASILEIROS

**S. de Toledo Piza Júnior**

*Professor de Zoologia, Anatomia e Fisiologia  
da Escola Superior de Agricultura "Luiz de  
Queiroz" da Universidade de São Paulo*

**Cephalocoema sica** Serville, 1839

**Cephalocoema sica**, Serville, 1839, *Hist. Nat. Ins. Orthoptères*,  
XIV, p. 577, f. 1.

**Cephalocoema sica**, Burmeister, 1882, *Abhandl. Naturf. Ge-  
sellsch. Halle*, XV, p. 8.

**Cephalocoema sica**, Brunner v. Wattenwyl, 1890, *Verhandl.  
Zool. Bot. Geselsch. Wien*, XL, p. 115.

**Cephalocoema sica**, Rehn, 1904, *Proc. Acad. Nat. Sc. Philadel-  
phia*, LVI, p. 680.

**Cephalocoema sica**, Kirby, 1910, *Syn. Catal. Orthop.* III, p. 88.

**Cephalocoema sica**, Herbard, 1924, *Proc. Acad. Nat. Sc. Phila-  
delphia*, LXXVI, p. 164.

**Cephalocoema sica**, Melo-Leitão, 1939, Rev. Mus. La Plata (N.S.), I, p. 320, f. 27, a-h, L. III, 5 e 6.

**Tetanorhynchus mendesi** Piza, 1943, Rev. Brasil. Biol. III, p. 45, f. 1-4.

Revedo o material que me serviu de base para a criação de *Tetanorhynchus mendesi* e comparando-o com material de Piracicaba e de S. Pedro, verifiquei, pelas variações assinaladas quer nas dimensões relativas das partes do corpo, quer na coloração ou na escultura, tratar-se de *Cephalocoema sica* Serv. Fica, portanto, estabelecida a sinonímia.

**Cephalocoema simillima** (Piza, 1943)

**Tetanorhynchus simillimus** Piza, 1943, Rev. Brasil. Biol. III, p. 47, f. 5, p. 46.

Esta espécie foi descrita com base em oito fêmeas coligidas em Marília pelo Dr. L. O. Teixeira Mendes, que gentilmente ofereceu-me o material para estudo. Comparadas com as fêmeas de *Cephalocoema sica*, a semelhança assinalada foi tão grande, que achei que qualquer das duas espécies poderia ser considerada como uma variedade geográfica da outra. Entretanto, recebendo agora inúmeros exemplares de ambos os sexos capturados em S. Pedro pelo meu assistente A. P. L. Zamith e em Pôrto Cabral (Rio Paraná) por Travassos Filho, M. Carrera e E. Dente, verifico, pela comparação dos machos, tratar-se de uma espécie bem distinta. Dou a seguir a descrição do macho.

Mas. (Fig. 1). Virescens, capite plus minusve obscure vittato. Caput, latere visum, paene rectum, superne modicissime puncturatum rugulosumque, in medio irregulatier sulcatum, sulco nonnunquam regionem interocularem haud attingente, inter oculos leviter convexum et nonnunquam vix longitudinaliter carinulatum. Fastigium conicum, superne modicissime levissime sparsim puncturatum, usque ad apicem fere convexum, apice ipso plano vel modice concavo, dimidio longitudinis reliquae capituli partis longius. Antennae apicem fastigii valde superantes, articulo primo dimidio majoris oculorum axis vix brevior.

Prothorax cylindricus, antice leviter crassior, dense puncturatus, partim leviter rugulosus, inferne longitudinaliter in medio sulcatus, superne haud carinatus. Mesonotum, metanotum et segmentum medianum minus quam pronotum sculptu-

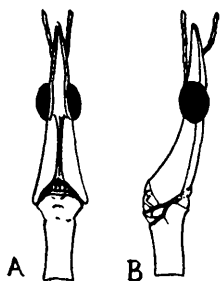
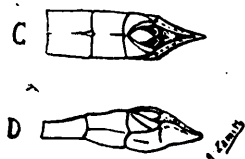


Fig. 1 — *Cephalocoema simillima* (Piza). (Macho). A e B, Cabeça vista por cima e de lado. C e D, Extremidade do abdome vista por cima e de lado. (x 2).



rata, plus minusve inter se distincte secta, in medio haud vel vix carinata.

Femora postica basi incrassata, superne late sulcata, lateraliter transversim rugosa, ad apicem spinis duabus parvulis armata. Tibiae posticae superne utrinque spinuluae, inferne spinula singula intus ad apicem, spinis nonnullis extus prope extremitatem armatae.

Abdomen minutissime sparsim puncturatum, superne in medio longitudinaliter humillissime carinulatum necnon carinulis duabus incompletis lateraliter nonnunquam praeditum, inferne in medio antice carinulatum, postice lineatum. Lamina supraanalis longior quam latior sed ampla, a basi ad apicem regulariter attenuata, fovea dorsali parallela paulo profunda quartam partem apicalem attingente. Cerci cylindrici, saepe modice incurvi, extremitatem laminae supraanalis haud superantes. Lamina subgenitalis fastigio brevior, latere visa triangularis, marginibus superioribus ad basin separatis, ad apicem conjunctis.

Long. corporis	65 mm.	63,5 mm.	65,5 mm.
Caput	10,5 mm.	10,0 mm.	9,0 mm.
Fastigium	3,5 mm.	3,4 mm.	3,1 mm.
Pronotum	13 mm.	13 mm.	14 mm.

Lamina subgenit. ....	2,1 mm.	2,1 mm.	2,4 mm.
Fem. ant. ....	11 mm.	10 mm.	11 mm.
Fem. post. ....	24 mm.	23 mm.	23 mm.
Tib. ant. ....	12,5 mm.	11,4 mm.	13 mm.
Tib. post. ....	24,5 mm.	23,5 mm.	24 mm.

### **Cephalocoema acus sp. n. (Fig. 2)**

**Femina.** Elongata, gracilis, cinereo virescens. Caput longissimum, a basi ad oculos modice regulariter attenuatum, superne in medio sulcatum, subtilissime puncturatum, inter oculos obtuse carinulatum. Oculi elongati, paulo prominentes. Fastigium perlongum, parte reliqua capitis duplo fere longius, extremitatem versus sensim attenuatum, marginibus prominentibus, apice acutum. Antennae dimidium fatigii haud attingentes, articulo primo dimidium oculorum axis superante.

Pronotum captis longitudine, leviter depressum, indistincte carinulatum, prope extremitatem anteriorem modice incrassatum, dense grosse puncturatum, a prosterno distincte sectum. Prosternum dense puncturatum, longitudinaliter profunde sulcatum. Mesonotum indistincte carinatum, in medio precipue, puncturatum. Metanotum in medio puncturatum, lateraliter laeve. Segmentum medianum plane puncturatum, a metanoto distincte angulatim sectum

Femora postica basin versus paulo incrassata, superne plane sulcata, spinis apicalibus duabus armata. Tibiae posticae rectae, carinis superioribus vix serratis, externa spinis validis 15-16, interna 16-16, carinis inferioribus spinis parvullissimis, externa 8-9, interna 8-10 armatae.

Abdomen carinulatum, segmento antico precipue, minute dense puncturatum. Lamina supraanalis elongata, puncturata, fovea dorsali plana lataque, ad basin marginibus subparallelis, apice acuto. Lamina subgenitalis puncturata, margine superiore externo prime recto, deinde modice declivo, indistincte serrato.

Long. corporis .....	137 mm.
Caput .....	27 mm.
Fastigium .....	17 mm.

Pronotum .....	27 mm.
Fem. ant. ....	17 mm.
Fem. post. ....	37 mm.
Tib. ant. ....	18 mm.
Tib. post. ....	40 mm.

Pátria: Salobra, E. de Mato Grosso.

Col.: Com. Inst. Oswaldo Cruz, Maio de 1942.

Tipo: Uma fêmea, no Departamento de Zoologia.

A presente espécie assemelha-se muito à *Cephalocoema obtusa* Giglio-Tos, da qual difere pelo menor comprimento do primeiro artícuo antenal, que apenas ultrapassa a metade do

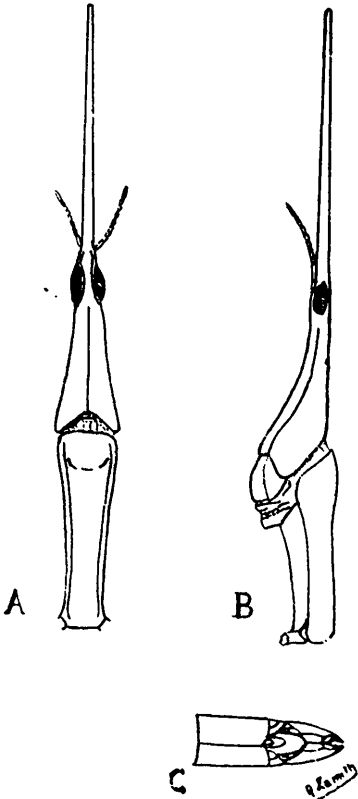


Fig. 2 — *Cephalocoema acus* sp. n. (Fêmea). A e B, Cabeça vista por cima e de lado. C, Extremidade do abdome vista por cima. (x 2).

maior diâmetro ocular, pela ausência dos tubérculos anteriores do pronoto e das carinas do mesonoto, pelas pontuações do abdome, pela forma da lâmina supra-anal, que é quase paralela até pouco além do meio, formando ângulo agudo daí para a extremidade, pela forma da lâmina sub-genital superior, cujo bordo externo é a princípio reto e pelo número e tamanho dos espinhos inferiores das tíbias do último par, que são muito menores que os superiores (quase do mesmo tamanho em *obtusa*).

Giglio-Tos (1897, Bol. Mus. Zool. Anat. Comp. Torino, 302: 20) descreveu a sua espécie do Chaco Argentino. Melo Leitão (1939, Rev. Mus. La Plata, N. S., 1:139) redescreveu-a baseando-se também em material do Chaco Paraguai e mais tarde (1941, Notas del Mus. de La Plata, 6:145) refere-se a alguns exemplares de Salobra coligidos por Berla. Quer-me parecer que estes exemplares pertencem à espécie que acabo de descrever, a não ser que o estudo de uma série da mesma procedência e a comparação com o tipo venham provar a identidade de ambas

#### *Cephalocoema insulae* sp. n. (Figs. 3 e 4)

Femina. (Fig. 3). Castanea, partim nigro ornata. Caput cylindrico-conicum, rectum, sat longum, minutissime vel indistincte sparsim puncturatum, in medio sulcatum, inter oculos convexum cristatumque. Fastigium parte captis reliqua vix longius, apicem versus modice angustatum, apice ipso, fronte viso quadrangulari, basi superne convexum, extremitatem versus subplanum vel marginibus modice elevatis, lateribus planis. Oculi perlongi, humiles. Antennae dimidium fastigii paulo superantes, articulo basilari dimidio oculorum axis haud majore.

Pronotum cylindricum capite valde longius, haud carinatum, punctis a granulis semilunaribus marginatis dense praeditum. Prosternum in medio sulco longitudinali paulo profundo inductum. Mesonotum atque metanotum cum segmento mediano dense punctato-granulata, indistincte tricariculata, segmentum medianum a metanoto distincte sectum.

Femora postica parte basilari modice incrassata, superne late sulcata, ad apicem spinis duabus parvulissimis armata. Tibiae posticae carinis serrulatis, superioribus multispinis, inferiore externa spinis plurimis, inferiore interna spinis tribus prope apicem armata.

Abdomen paene laeve, lineis impressis tribus longitudinaliter praeditum, inferne carinatum vel impresso-lineatum. La-

mina supraanalis longior quam latior, ampla, extremitatem versus modice rotundatim angustata, apice obtuse rotundato, superne puncturata, area triangulari elevata in medio praedita. Valvae ovipositoris superiores breves, punctatae, margine superiore externo antice recto, paulo pone medium fortiter curvatim deflexo.

Mas. (Fig. 4). Gracilis. Fastigium quam reliqua captis pars aequale. Antennae fastigio non multo breviores. Prothorax partim rugulosus, dense puncturatus sed indistincte granulatus. Lamina supraanalis triangularis, longior quam latior, prope extremitatem parallelim minute rugulosa, apice obtuse rotundata, superne fovea ovali in medio praedita. Cerci cylindrici, apicem laminae supraanalis haud attingentes. Lamina subgenita-

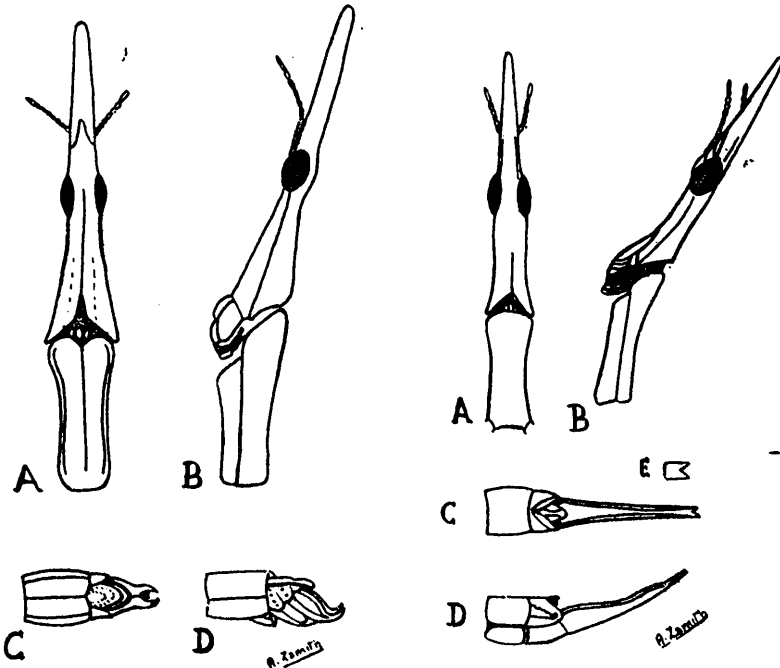


Fig. 3 — *Cephalocoema insulae* sp. n. (Fêmea). A e B, Cabeça vista por cima e de lado. C e D, extremidade do abdome vista por cima e de lado. (x 2).

Fig. 4 — *Cephalocoema insulae* sp. n. (Macho). A e B, Cabeça vista por cima e de lado. C e D, Extremidade do abdome vista por cima e de lado. E, ápice da lâmina subgenital. (x 2).

lis sat longa, acuminata, marginibus dorsalibus ad extremitatem haud tangentibus, apice bipartito, inferne longitudinaliter carinata.

	feminae			mares		
	110 mm.	?	"	78 mm.	80mm.	83mm.
Long. corporis	110 mm.	?	"	78 mm.	80mm.	83mm.
Caput	19,5	21,5	19	14	14	15
Fastigium	10,2	11,8	10,2	7	7	7,5
Pronotum	22,2	25	22	16	18	17
Fem. Ant.	14	15	13,5	11	11,8	11
Fem. post.	32	33	30	26,5	26	26,2
Tib. ant.	13,5	14	13	12	12,1	12
Tib. post.	31	31	29	27,5	?	26
Lam. subg.				8,5	8,2	8,8

Pátria: Ilha Sêca, E. de S. Paulo.

Col.: Com. Inst. Oswaldo Cruz, 18-26 de Março de 1940.

Tipos: Uma fêmea e um macho, no Departamento de Zoologia.

Parátipos: Dois machos e duas fêmeas, no Laboratório do A.

A presente espécie assemelha-se muito à *Cephalocoema sica* Serv., da qual se distingue pelo fato da fêmea possuir o pronoto evidentemente mais longo que a cabeça e três espinhos no bordo interno das tíbias posteriores. O macho é bem maior que o de *C. sica* e apresenta a lâmina subgenital bem mais longa. Essa lâmina é mais comprida que o fastigio nesta espécie e mais breve em *C. sica*.

#### *Tetanorhynchus civis* sp. n. (Fig. 5)

Femina. Badia, partim castanea, irregulariter nigro ornata. Caput longum, humiliter granulatum et indistincte rugulosum, basi parte postoculari valve crassiore. Fastigium, superne visum, omnino fere convexum, marginibus parallelis, ad apicem tantum modicissime elevatis, lateribus planis, parte reliqua capituli vix longius. Antennae fastigio sat breviores, articulo primo dimidium oculorum axis haud superante. Oculi elliptici, breves, prominentes.

Prothorax capite longior, cylindricus, haud carinatus, granulis minutis humillimis, nonnullis semilunaribus leviter punctatis, prosterno a pronoto indistincte secto, in medio longitudinaliter anguste sulcato. Mesonotum metanotumque dense



granulato-punctata. Segmentum medianum a metanoto distincte sectum, irregulariter sculpturatum, in medio transversim divisum.

Femora postica extremitatem versus sensim attenuata, superne ad apicem spinis duabus armata. Tibiae posticae spinulosae.

Abdomen modice sculpturatum, superne praeter carina mediana carinulis duabus humillissimis partim inductum, inferne carina mediana. Lamina supraanalis elongata, marginibus subparallelis, apice obtuse rotundata, fovea mediana brevi. Margo superior externus laminae subgenitalis sublaevis, parte basilari modicissime curvatim deflexus

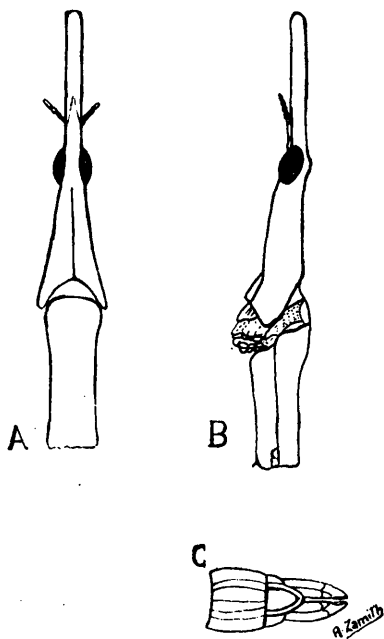


Fig. 5 — *Tetanorhynchus civis* sp. n. (Fêmea). A e B, Cabeça vista por cima e de lado. C, extremidade do abdome vista por cima (x 2).

Long. corporis .....	115 mm.
Caput .....	17,5 mm.
Fastigium .....	9 mm.
Pronotum .....	20,5 mm.
Fem. ant. ....	15,5 mm.
Fem. post. ....	33,5 mm.
Tib. ant. ....	17,5 mm.
Tib. post. ....	35,5 mm.

Pátria : S. Paulo (Capital).

Tipo : Uma fêmea, no Departamento de Zoologia.

Esta espécie assemelha-se muito à *Tetanorhynchus longirostris* Brun. v. Watt., da qual difere pela forma da cabeça, que é mais dilatada na base, pelas granulações do tórax, que são muito finas, pela ausência de tubérculos no bordo anterior do pronoto e pela forma da lâmina supra anal, que possui os lados paralelos e o ápice obtuso e arredondado.

*Proscopia bivittata* sp. n. (Fig. 6)

Femina. Caput conicum, post oculos vix angustum, laxissime minutissime granulatum, modicissime rugulosum, superne distincte vel indistincte carinatum. Fastigium oculis sesqui longius, extremitatem versus parum angustatum, marginibus prope apicem leviter productis, basi convexum, lateribus ad basin prominenter grosse carinatis, apice obtuse truncatum, dimidia parte capituli reliquum brevius. Antennae extremitatem fastigii haud superantes, articulo primo quarta parte majoris oculorum axis minore. Oculi paulo longiores quam latiores, valde prominentes.

Pronotum carinatum, tectiforme, antice quam postice paulo gracilius, dense humiliter granulatum, granulis semilunariibus distincte vel indistincte punctatis. Prosterum rotundatum sed modice depressum, parte anteriore quam pronotum minus granulata, indistincte vel vix sulcata, parte posteriore paene laevi. Mesonotum et metanotum dense granulata, haud carinata, ultimo postice transversim elevato a segmento medio profunde secto. Segmentum medianum modice granulatum, transversim leviter rugulosum. Mesopleurae fortiter dentatae.

Femora postica basin versus valde incrassata, ad apicem spinis validis duabus, superne late sulcata. Tibiae posticae curvatae, carinis serratis, inferne spinis nigris triangularibus extus 16, intus 8 armatae.

Abdomen crassum, extremitatem versus regulariter attenuatum, in medio humiliter carinatum. Lamina supraanalís longior quam latior, parallela vel subparallela, postice unifor-

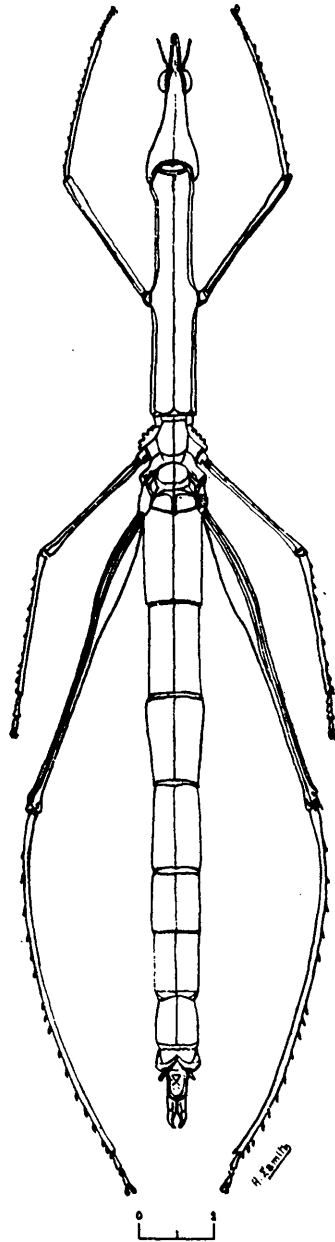


Fig. 6 — *Proscopia bivittata* sp. n. (Fêmea). (Tamanho natural)

miter seu angulatim rotundata, superne leviter longitudinaliter rugulosa, ad basin fovea triangulari plus minusve distincta praedita. Lamina subgenitalis irregulariter impressa, superne ad marginem exteriorem nigro dentata, margine ipso a basi usque ad duas tertias partes modice convexo-concavo.

Caput plus minusve uniformiter viride vel vittis longitudinalibus obscuris ornatum. Pronotum superne viride, lateraliter ad margines vittis duabus sulfureis evidentissime ornatum. Abdomen dilutum, partim lutescens.

Long. corporis .....	145 mm.	143 mm.
Caput .....	16,5	17
Fastigium .....	5	5
Pronotum .....	32	31,5
Fem. ant. ....	18	17
Fem. post. ....	40,5	42
Tib. ant. ....	19	17,8
Tib. post. ....	?	46,5

Pátria : Maués (E. do Amazonas).

Tipos : Duas fêmeas, uma no Departamento de Zoologia e outra no Lab. do A.

A presente espécie assemelha-se muito à *Proscopia oculata* Klug, da qual difere principalmente pelo maior comprimento da cabeça relativamente ao pronoto, pelas duas listras amarelas muito vivas e notáveis que percorrem as margens do pronoto, pelas mesopleuras fortemente dentadas e pela maior espessura dos fêmures posteriores. Aproxima-se também de *Proscopia pyramidalis* Brun. v. Watt., distinguindo-se pelos mesmos caracteres acima apontados, exceto pelo primeiro (relação da cabeça para o pronoto) e mais pela forma do fastigio, que é menos afilado para o ápice e apresenta os bordos dorsais um tanto elevados para a extremidade.

***Proscopia zamithi* sp. n. (Fig. 7)**

Femina. Castaneo-ferruginea, Caput cylindro-conicum,

transversim regulosum, indistincte granulatum et carinulatum, post oculos valde angustatum. Oculi elíptici, prominentes, quam fastigium haud longiores. Fastigium conicum, breve, lanceolatum, superne convexum, transversaliter rugulosum, marginibus prope apicem modicissime elevatis, ad latera convexum et fortiter carinatum, inferne convexum. Antennae (quae

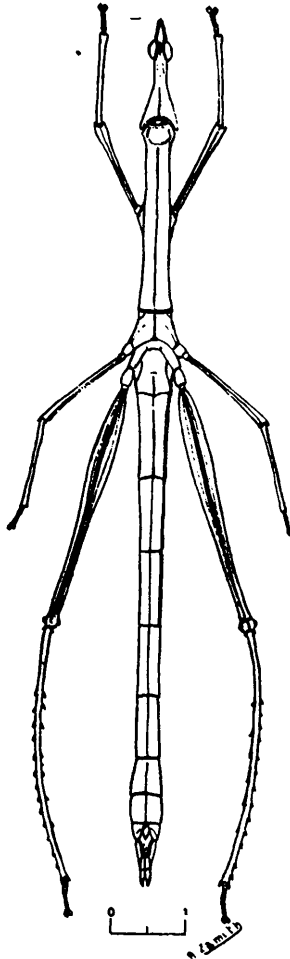


Fig. 7 — *Proscopia zamithi* sp. n. (Fêmea). (Tamanho natural)

integrae non sunt) probabiliter fastigio longiores, articulo primo quarta parte oculorum axis brevior.

Pronotum teres, indistincte carinatum, dense humiliter granulatum, granulis nonnullis plane punctatis, partim modice rugulosum. Prosternum fortiter granulatum, partim levissime sulcatum, partim indistincte. Mesonotum et metanotum haud carinata, granulis punctatis densissime abtectata. Metanotum postice elevatim emarginatum, a segmento mediano sectum. Segmentum medianum transversim rugulosum.

Femora postica ad basin fortiter incrassata, apice spinis validis duabus armata, superne plane sulcata, carinis obsolete granulatis, lateraliter quoque obsolete sed inferne acute minute granulata. Tibiae posticae arcuatae, serratae, superne extus spinis 15, intus 8 armatae. Pedes intermedii et anticil breves.

Abdomen — segmenta anteriora precipue — dense granulato-puncturatum, in medio carinatum. Lamina supraanalis elongata, extremitatem versus sensim angustata, apice obtuse rotundata, superne grosse granulata, fovea triangulari plana praedita. Lamina subgenitalis normalis, dense puncturata. Pars ventralis abdominis plus minusve distincte humiliter granulata, in medio carinata necnon carinis lateralibus in segmentis nonnullis instructa, segmento ultimo prope extremitatem transversim ruguloso et dense minute granulato.

Long. corporis .....	113 mm.
Caput .....	13
Fastigium .....	3
Pronotum .....	24
Fem. ant. ....	12
Fem. post. ....	33
Tibiae ant. ....	11,5
Tibiae post. ....	32

Pátria : Maués, E. do Amazonas.

Tipo : Uma fêmea, no Departamento de Zoologia.

A presente espécie aproxima-se de *Proscopia subgranula-*

ta Walker, da qual se distingue pelo comprimento do bico, que não é menor que o maior eixo do olho, pela forma da cabeça, que não é muito mais larga que a extremidade anterior do pronoto, pelo abdome densamente granuloso e pelas patas anteriores e médias bem mais curtas.

O nome da espécie é dado em homenagem ao meu distinto assistente, Dr. Adiel P. L. Zamith, a quem devo as figuras que ilustram este trabalho.

#### SUMMARY

In this paper the A. establishes the synonymy of his species *Tetanorhynchus mendesi* with *Cephalocoema sica* Serv., describes the allotype (male) of *Cephalocoema simillima* (Piza) and the following new species of Proscopiidae: *Cephalocoema acus* sp. n., *Cephalocoema insulae* sp. n., *Tetanorhynchus civis* sp. n., *Proseopia bivittata* sp. n. and *Proseopia zamithi* sp. n.

