

ALGUNS NOVOS ORTÓPTEROS DO BRASIL

S. DE TOLEDO PIZA Jr.

Professor de Zoologia, Anatomia e Fisiologia
da Escola Superior de Agricultura "Luiz de Queiroz"
da Universidade de São Paulo

COPIPHORIDAE

Neoconocephalus boraceae sp. n.

Femina. Viridis, ore ferruginea. Fastigium verticis modice acclivum, puncturato-rugulosum, sesqui longius ac latius, conicum, apice rotundatum, oculo sesqui longius, subtus totum nigrum, ad basin fortiter dentatum et a fronte late divisum. Pronotum dense ruguloso-puncturatum, disco elongato, postice quam antice vix latiore, margine postico subangulato, lobis lateralibus antice modice rotundatis, postice fortiter sinuatis, inferne levissime. Elytra partim puncturata, partim angustissime reticulata, femora postica valde superantia et quartam partem apicalem ovipositoris attingentia. Femora anteriora inferne nec infuscata, nec maculata, margine antico spinulis minutissimis pallidis, apice infuscatis, 1-2 armato. Femora intermedia spinulis 2-3, basi nigro maculatis. Femora postica spinis compluribus, apice nigris, basi macula nigra signatis. Tibiae omnes ad basin spi-

narum nigro maculatae. Ovipositor rectus, angustus, longissimus.

Longitudo corporis	30 mm
Long. fastigii	2,9
Long. pronoti	8,5
Long. elytrorum	41
Long. femorum posticorum	27
Long. ovipositoris	35

Pátria : Salesópolis, Boracéia, E. de S. Paulo.

Col. : Travassos Filho, Braz, Rabello & Bohermann, Março de 1948.

Typo : Uma fêmea, no Laboratório do autor.

Aproxima-se de *N. nigrosignatus* Karny, do qual difere pelos élitros muito mais curtos, pelo ovipositor muito mais longo que os fêmures posteriores e ultrapassando bastante a extremidade dos élitros e pelos espinhos dos fêmures anteriores e médios, que são muito pequenos e pouco numerosos.

Difere de *N. crassus* (Bolivar), pelos élitros mais breves, pelos fêmures anteriores destituídos de máculas escuras na base dos espinhos e pelo fastígio do vértice mais longo e inteiramente negro na face ventral.

Neoconocephalus curitibensis sp. n.

Femina. Viridis. Fastigium verticis breve, crassum, sed evidenter longius quam latiús et oculo vix longius, a supero visum parallelum, apice rotundato, subtus totum nigrum, dente obtuso a fronte remotissimo armatum. Pronotum dense punctaturogoso impressum, disco postice quam antice latiore, margine antico nonnihil sinuoso, margine postico rotundato-truncato, angulis lateralibus rotundatis, lobis deflexis longioribus quam latioribus, antice et postice rotundatis, inferne rectis, leviter obliquis Elytra lata, fortiter punctato-reticulata, marginibus sinuosis, parallelis, femora postica valde superantia sed apicem ovipositoris haud attingentia. Femora 4 anteriora subtus concolora, antica spinis parvulis 0-1, intermedia spinis 1-2, ad marginem anteriorem armata. Femora postica subtus spinis compluribus, basi nigro maculatis, utrinque armata. Tibiae omnes inferne haud maculatae. Ovipositor longus, angustus, modice incurvus, apice acutissimus.

Longitudo corporis	35 mm
Long. fastigii	2
Long. pronoti	10
Long. elytrorum	51
Long. femorum posticorum	28
Long. ovipositoris	36

Pátria : Curitiba, E. do Paraná.

Col. : Or. Curiol, Fevereiro de 1945.

Tipo : Uma fêmea, no Laboratório do autor.

Aproxima-se, pela chave de Karny, de *N. Redtenbacheri* Karny, do qual se distingue pelo fastígio do vértice evidentemente mais longo do que largo, pela forma dos lobos laterais do pronoto, que não são arredondados, pela forma dos élitros que são muito mais longos e de bordos mais ou menos paralelos e pelo maior comprimento do ovipositor.

PHANEROPTERIDAE

Anaulacomera dimidiata sp. n. (Fig. 1)

Statura majore, pallide virescens. Frons lateraliter compressa, concolor vel albescens. Caput, pronotum ac area tympanalis elytrorum in medio longitudinaliter luteo vittata. Margo posterior elytrorum luteus, obscure punctatus. Pronotum, femora omnia — postica precipue — abdomenque plus minusve dense rubro punctata. Oculi rotundi, prominentes. Fastigium verticis angustum, subparallelum, prope extremitatem rotundatim deflexum, superne sulco lato, paulo profundo, praeditum, apice rotundato a fastigio frontis remoto. Pars anterior disci pronoti convexa, pars posterior quam pars anterior latior, subplana, margo postico rotundantus. Lobi laterales pronoti aequae longi et lati, margine postice rotundato, inferne et antice modicissime sinuoso. Elytra translucida, dense reticulata, margine antico incurvo, postico recto, apice rotundato, ramo radiali paulo ante medium furcato, extremitatem alarum haud attingentia. Femora antica et intermedia subtus mutica vel spinulosis 1-3 ad marginem anteriorem. Femora postica tertiam partem apicalem elytrorum attingentia, subtus spinulis 1-4 ad marginem externum, 0-1 ad marginem internum. Lamina subgenitalis maris ampla, convexa, haud carinata, postice profunde rotundato-emarginata, lobis rotundatis, nodulo parvo instructis. Cerci teres, robusti, recti, pillosi, dense granulati, prope apicem modice coarctati, apice obtuso, intus mucrone parvo, dentifor-

mi, armato. Lamina supraanalis maris elongata, subparallela, deflexa, profunde excavata, costis lateralibus crassissimis instructa, processibus terminalibus parvis tribus armata, mediano triangulari, lateralibus gracilibus, introrsum incurvis. Lamina subgenitalis feminae compressa, margine postico in medio vix angulatim inciso, lobis rotundatis. Ovipositor pronoto plus quam duplo longior, latus, modice incurvus, densissime minutissime puncturatus, ad extremitatem superne serratus, inferne dentatus, apice acuto.

Longitudo corporis	21mm (maris)	18,5mm (fem.)
Long. pronoti	5	5
Long. elytrorum	21	18,5
Latitudo elytrorum	6,5	7,4
Long. femorum anticorum	5,5	5,5
Long. femorum posticorum	18	19
Long. ovipositoris		12,5
Latitudo ovipositoris		2

Pátria : Piracicaba, E. de S. Paulo.

Tipos : Um macho e uma fêmea, coletados, respectivamente, em Setembro de 1950 e Fevereiro de 1947.

Parátipos : Dez machos e quatro fêmeas.

Em alguns dos parátipos observa-se, além de outras pequenas variações, a ausência da listra amarela da parte mediana da cabeça, do pronoto, da érea timpanal e dos bordos posteriores dos élitros.

Anaulacomera lingulata sp. n. (Fig. 2)

Mas. Magnus, virescens, area tympanali obscura. Frons lateraliter compressa, albescens. Fastigium verticis angustum, sulcatum, cum fastigio frontis haud contiguum. Oculi rotundati, prominentes. Pronotum subconvexum, metazona subplana, margine postico rotundato, punctis rubris adpersum, lobis deflexis longioribus quam altioribus, rotundatim insertis. Elytra lata, reticulata, translucida, parallela, apice obtuse rotundata, venis flexuosis, ramo radiali ante medium furcato, extremitatem alarum haud attingentia. Femora omnia maculis rubris ornata, antica et intermedia subtus spinulis nonnullis ad marginem anteriorem armata, postica utrinque spinulata, duas tertias partes longitudinis elytrorum superantia. Lamina supraanalis forma linguam hominis imitante. Cerci crassi, teres, granulati, pillosi, ad apicem lobo rotundato superne praediti necnon

apophysibus duabus divergentibus, gracilibus, modice arcuatis, infera acutiore et paulo majore, armati. Lamina subgenitalis parte basali conchata, parte apicali angustata in dentes duos terminata.

Longitudo corporis	20 mm
Long. pronoti	6
Long. elytrorum	32
Latitudo elytrorum	6
Long. femorum anticorum	6
Long. femorum posticorum	20

Pátria : Salesópolis, Boracéia, E. de S. Paulo.

Col. : Travassos Filho, Braz, Rabello & Bohermann, Março de 1948.

Tipo : Um macho, na coleção do autor.

Anaulacomera triangulata sp. n. (Fig. 3)

Mas, Viridis, campo tympanali castaneo, statura mediocri. Frons albescens, lateraliter subcompressa, carinis indistinctis, supra clypeum transversaliter impressa. Fastigium verticis latum, ample sulcatum, antice quam postice nonnihil angustius, a fastigio frontis vix remotum. Pronotum convexum, margine postico subangulatim prominenter rotundato, lobis deflexis longioribus quam altioribus. Elytra lata, opaca, area praeradii minutissime reticulata, area postradii puncturato-reticulata, venis undulatis, ramo radiali ante medium furcato, apice obtuse rotundata. Femora antica subtus spinulis 3-6 ad marginem anteriorem, intermedia spinulis 2-4, postica trientem apicalem elytrorum attingentia, spinulis 6 extus, spinula singula intus armata. Tibiae anticae et intermediae castaneae. Lamina supraanalis acutissime triangularis. Cerci gracili, extremitatem versus sensim attenuati, parte apicali adunca, fortiter incurva. Lamina subgenitalis elongata, postice attenuata, in medio fortiter carinata, apice profunde incisa, lobis foliaceis angustis.

Longitudo corporis	16 mm
Long. pronoti	5
Long. elytrorum	26
Latitudo elytrorum	7
Long. femorum anticorum	4
Long. femorum posticorum	15

Pátria : S. Paulo (Cubatão).

Col. : Araujo, Setembro de 1941.

Tipo : Um macho, na coleção do autor.

Anaulacomera metropolitana sp. n. (Fig. 4)

Mas. Statura mediocris, viridis, campo tympanali elytrorum castaneo. Frons utrinque vix compressa, carinis indistinctis. Vertex convexus, fastigio subparallelo, late et profunde sulcato, cum fastigio frontis contiguo. Pronotum convexum, in medio longitudinaliter anguste sulcatum, margine postico regulariter rotundato, lobis lateralibus vix longioribus quam altioribus. Elytra reticulata, translucida, venulis flexuosis, ramo radiali ante medium furcato, parallela, apice obtuse rotundata, margine postico nigro punctato. Femora antica subtus spinis 2 antice armata, intermedia 3, postica ? Cerci incurvi, granulati, extremitatem versus sensim attenuati, apice bi-ramosi, ramo interno lato, triangulari, externo angusto, acute dentiformi. Lamina supraanalis abscondita. Lamina subgenitalis elongata, valde compressa, a basi ad extremitatem regulariter attenuata, apice in medio longitudinaliter plicato.

Longitudo corporis	17,5 mm
Long. pronoti	4,7
Long. elytrorum	28,4
Latitudo elytrorum	5,5
Long. femorum anticorum	4,4
Long. femorum posticorum	?

Pátria : S. Paulo (Capital).

Col. : M. C. L., Fevereiro de 1935.

Tipo : Um macho, na coleção do autor.

Anaulacomera quadricercata sp. n. (Fig. 5)

Mas. Viridis, campo tympanali castaneo-badio a castaneo-nigro marginato. Frons albescens, fastigio ? Oculi rotundati, valde prominentes. Fastigium verticis ? Pronotum crassum, antice et postice aequae latum, parte anteriore subconvexa, parte posteriore plana, margine postico rotundatim truncatum, indistincte minutissime rufo-conspersum, lobis deflexis longioribus quam latioribus. Elytra elongata, angusta, apice late rotundata, reticulata, translucida, venis undulatis paulo distinctis, ramo radiali ante medium furcato, prope venas radiales nodulis irregularibus albis seriatim dispositis praedita, margine postico dense castaneo-nigro punctata. Femora omnia maculis rubris plus minusve seriatim ornata, antica subtus spinulis 4, interme-

dia 5, antice armata, postica trientem apicalem elytrorum superantia, spinis 9 extus, 2 intus. Tibiae anticae apice ac parte basali rubrae, intermediae et posticae apice tantum. Tarsi rubri. Cerci robustissimi, parte basali brevissima atque amplissima, parte distali in ramos duos divergentes, incurvos, aduncos, divisa. Lamina subgenitalis brevis, conchata, postice laminatim attenuata, carinis lateralibus in lobos parvos terminata, marginem posticum truncatum limitantibus. Lamina supraanalis abscondita.

Longitudo corporis	17 mm
Long. pronoti	5,5
Long. elytrorum	30,5
Latitudo elytrorum	7
Long. femorum anticorum	6
Long. femorum posticorum	19

Pátria : Salesópolis, Boracéia, E. de S. Paulo.

Col. : Travassos Filho, Braz, Rabello & Bohermann, Março de 1948.

Tipo : Um macho, na coleção do autor.

Anaulacomera impudica sp. n. (Fig. 6)

Mas. Viridis. Frons lateraliter modice compressa. Vertex convexus, fastigio triangulari, profunde sulcato, apice obtuso, cum fastigio frontis haud contiguo. Pronotum disco subplano, postice regulariter rotundato, maculis parvulis rubris ornato, lobis deflexis aequae longis ac latis, rubro maculatis. Elytra angusta, parallela, reticulata, translucida, apice obtuse rotundata, ramo radiali ante medio furcato, campo tympanali castaneo. Femora omnia rubro maculata, antica subtus spinis 3-4, apice rubris, ad marginem anticum armata, intermedia spinis 3-5, postica 6-9, tertiam partem apicalem elytrorum superantia. Abdomen nonnunquam rubro maculatum. Lamina supraanalis in partes duas secta, parte basali horizontali in lobos duos elytra coleopterorum imitantes profunde divisa, parte distali verticali inter cercos sita, in medio profundissime excavata, versus ex-

tremitatem angustata, lamina quadrangulari paulo altiore quam latiore praedita et in organum copulationis laminatim compressum ut in Fig. 6 terminata. Cerci crassi, modice sinuosi, extremitatem versus paulo angustiores. Lamina subgenitalis amplissima, convexa, margine postico profunde angulatim fissa, lobis triangularibus partem terminalem organi copulationis continentibus.

Longitudo corporis	16 mm
Long. pronoti	4
Long. elytrorum	27,5
Latitudo elytrorum	5,5
Long. femorum anticorum	4,9
Long. femorum posticorum	18,0

Pátria : Piracicaba e S. Pedro, E. de S. Paulo.

Tipos : 2 machos, na coleção do autor.



Fig. 1

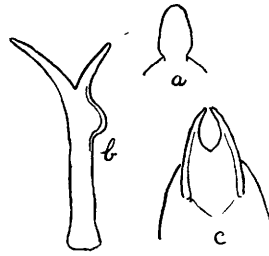


Fig. 2

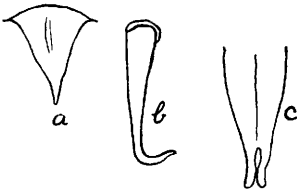


Fig. 3



Fig. 4



Fig. 5

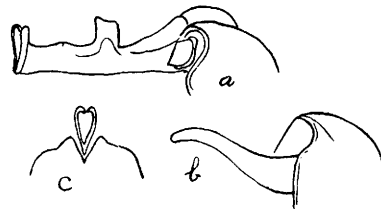


Fig. 6

Fig. 1 — *Anaulacomera dimidiata*. a) lamina supraanalis, b) cercus, c) lamina subgenitalis.

Fig. 2 — *Anaulacomera lingulata*. a) lamina supraanalis, b) cercus, c) lamina subgenitalis

Fig. 3 — *Anaulacomera triangulata*. a) lamina supraanalis, b) cercus, c) lamina subgenitalis

Fig. 4 — *Anaulacomera metropolitana*. b) cercus, c) lamina subgenitalis.

Fig. 5 — *Anaulacomera quadricercata*. b) cercus, c) lamina subgenitalis.

Fig. 6 — *Anaulacomera impudica*. a) lamina supraanalis, b) cercus, c) lamina subgenitalis