

RESULTADO DO ESTUDO DE UM PEQUENO LOTE DE OPILIÕES

S. de Toledo Piza Júnior

Professor de Zoologia, Anatomia e Fisiologia
da Escola Superior de Agricultura "Luiz de Queiroz"
da Universidade de São Paulo

INDICE

Gonyleptidae-Pachylinae	264
Cosmetidae-Cosmetinae	266

GONYLEPTIDAE-PACHYLINAE

Eusarcus sulcatus (Piza, 1940)

Goyazia sulcata Piza, 1940 : Arq. Zool. S. Paulo, Vol. I, Pag. 54, Fig. 2.

Eusarcus sulcatus, Soares : 1946, Arq. Zool. S. Paulo, Vol. IV, Pag. 519.

Esta espécie foi descrita com base num macho apanhado em Anápolis, E. de Goiás, pelo Dr. Frederico Lane e referido como fêmea na descrição original. MELO-LEITÃO (1945 — An. Acad. Bras. Cien. XIV (2) : 156), embora devesse ter visto pela descrição do tipo tratar-se de macho, acha que a espécie deve ser sinônima de *Eusarcus bifidus* Rwr., 1929, da qual representaria a fêmea. SOARES (1946 — Papéis Avulsos do Dep. Zool. S. Paulo, Vol. VII, N.º 20, Pag. 237) descreveu a fêmea de *Eusarcus bifidus*, tirando com isso a dúvida posta por MELO-LEITÃO sobre a validade da minha espécie.

Havendo recebido do Estado de Mato Grosso machos e fêmeas de *Eusarcus sulcatus*, verifico tratar-se realmente de uma boa espécie, aproveitando, porisso, esta oportunidade, para re-descrevê-la :

Mas : 4 mm. Articuli tarsales : 6 — plus q. 6 — 6 — 6.

Margo anterior cephalothoracis rectus, superne ad latera tantum granulatus seu laevis, antice dentibus tribus armatus. Cephalothorax plus minusve distincte parce granulatus. Tuber oculorum ante medium cephalothoracis, magnum, elevatum, in apophyse bifida terminatum, granulis nonnullis postice praeditum. Scutum dorsale minute granulatum, granulis arearum II-IV plus minusve distincte bi-seriatim ordinatis. Area I in medio longitudinaliter divisa. Area III spina adunca in medio armata. Area V ac segmenta abdominalia dorsalia libera ordine granulorum. Areae laterales granulatae, ad margines ordine granulorum magnorum sensim prominentiorum, quorum ultimum dentiforme intructae. Operculum anale dorsale fortiter granulatum. Coxae omnes ac area spiraculorum dense granulatae. Segmenta abdominalia ventralia ordine granulorum. Femur palporum superne ordine granulorum magnorum, intus ad extremitatem spina apicali, inferne spina basali fortiter armatum. Femora pedum I et II recta, III modice arquata, IV fortiter sinuosa, omnia granulata. Pedes III : trochanteres granulati, spina apicali parva intus armati; femora inferne

ad midiam partem apicalem dentata, apice superne dentibus fortioribus armato; patellae crassae, granulatae; tibiae fortes, femoribus crassiores, inferne bi-seriatim dentatae. Pedes IV: coxae prominenter granulatae, apophyse apicali externa crassa, deflexa, obtusa, instructae; trochanteres granulati, extus ad basin processu forti, humili, intus, ad apicem apophyse dentiformi fragili praediti; femora et patellae et tibiae ut in pedibus II sed paullo crassiora.

Castaneus uniformis.

Femina (Allotipus) (Fig. 1) Maris simillis sed pedibus III et IV gracillioribus, coxis IV apophyse apicali externa spiniformi parvulaque, trochanteribus apophyse apicali interna parvullissima tantum, tibiis III femoribus haud crassioribus.

Habitat: Jupia, Três Lagoas (E. de Mato Grosso).

Col.: A. Zamith & A. Corrêa, XII-1946.

5 machos e 7 fêmeas (alótipos) no Laboratório do autor.

Yraguara annulipes M.-L. 1936

Yraguara annulipes Melo-Leitão, 1935-1936: Mem. Ins. Butatan, Vol. X, Pag. 291, Fig. 2.

Melloleitanius barretensis Piza, 1938: Folia Clin. et Biol. Vol. X (4), Pag. 115, Fig. 2.

Yraguara barretensis, Soares, 1943: Papéis Avulsos Dep. Zool. S. Paulo, Vol. III (13), Pag. 210.

Pelo estudo de dois machos e uma fêmea coligidos por A. Zamith & A. Corrêa em Avanhandava no mês de Dezembro de 1946 e três machos e três fêmeas coligidos em Penápolis na mesma ocasião e pelas mesmas pessoas, concluí que *Yraguara barretensis* (Piza) é sinônima de *Yraguara annulipes* Melo Leitão.

Sirvo-me desta oportunidade para dar a descrição do alótipo.

Femina (Fig. 2): Margo anterior cephalothoracis inermis. Cephalothorax granulatus. Tuber oculorum prope marginem cephalothoracis anteriorem situm, elevatum, granulatum, spinis dentiformibus conicis appropinquatis duabus armatum. Scutum abdominale granulatum, areis I et IV in medio longitudinaliter divisum, III et IV tuberculis parvulis acutis duobus in medio praeditis. Area V ac segmenta abdominalia dorsalia libera ordinibus granulorum duobus necnon granulis nonnullis prominentioribus armata. Operculum anale dorsale granulatum. Areae laterales ordinibus granulorum duobus, granulis ordinis externis quam internis majoribus. Segmenta ventralia libera ac operculum anale ventrale humiliter granulata. Femora III et

IV arquata. Femora palporum intus ad apicem inermia. Pedes IV: coxae dense granulatae, spina apicali parva, dentiformi, armatae; femora acute granulata, ad apicem dentata; patellae tibiaeque acute granulatae.

Articulis tarsales: 6 — 7 — 6 — 6.

Longitudo: 6 mm.

Castanea, femoribus tibiisque plus minusve distincte late nigro-annulatis.

Habitat: Penápolis, E. de S. Paulo.

Col.: A. Zamith & A. Corrêa XII-1946.

Alótipos: 4 fêmeas no Laboratório do autor.

COSMETIDAE - COSMETINAE

Elleria gen. nov.

Articuli tarsales: 5 — plus q. 6 — 5 — 6.

Area I scuti dorsalis tuberculis prominentibus duobus, area III processibus conicis prominentioribus, area IV spinis conicis crassisque duabus in medio armatae. Area II ac V inermes. Segmenta abdominalia dorsalia libera atque operculum anale dorsali inermia. Pedes graciles.

O presente gênero, cujo nome é dado em homenagem á Exma. Sra. D. Élia Heller Monteiro Soares, que também se dedica ao estudo dos Opiliões, é baseado numa única fêmea, que constitui o tipo da espécie seguinte.

Elleria bilunata sp. n. (Fig. 3)

Femina: 4 mm. Articuli tarsales: 5 — plus q. 6 — 5 — 6.

Corpus castaneo-nigrum, granulis prominentibus albis omnino obtectum. Area I tuberculis prominentibus duobus in medio necnon maculis magnis lunatis, albis, duabus, sulco II tangentibus praedita. Area II inermis. Area III processibus conicis duobus tuberculis areae I prominentioribus in medio armata. Area IV spinis conicis duabus in medio instructa. Area V ac segmenta abdominalia dorsalia libera ordine granulorum. Operculum anale dorsale nigrum, grosse granulatum. Coxae I distincte, II et III obsolete granulatae. Area stigmatica haud granulata sed opaca. Segmenta abdominalia ventralia ordine granulorum minutissimorum. Pedes graciles, femoribus III-IV modice sinuosis. Coxae IV lateraliter grosse granulatae, antice ad basin tuberculo transverso, ad apicem dente crasso extus armatae.

Pátria: Jupia, Três Lagoas (E. de Mato Grosso).

Col.: A. Zamith & A. Corrêa, XII-1946.

Tipo: Uma fêmea, no Laboratório do A.

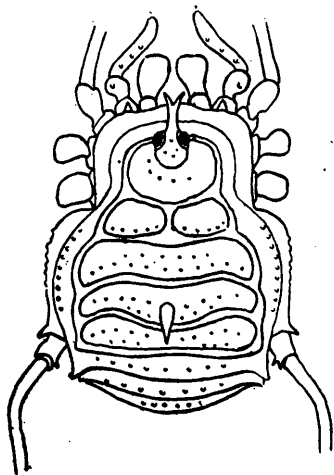


Fig. 1 — *Eusarcus sulcatus* (Piza)
(alótipo fêmea)

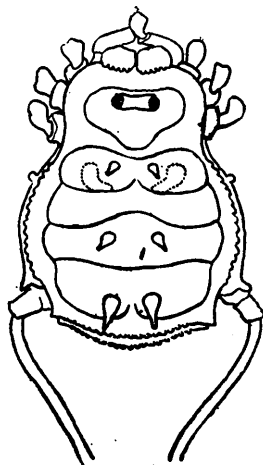


Fig. 3 — *Elleria bilunata* sp. n.
(fêmea)

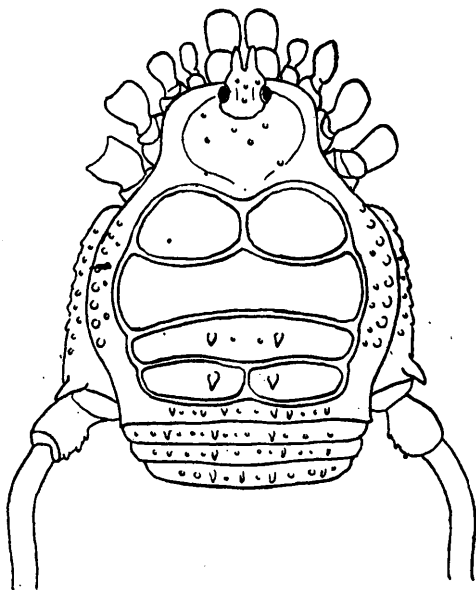


Fig. 2 — *Yraguara annulipes* M. L.
(alótipo fêmea)