



Análise crítica dos resumos de teses de um Programa de Pós-Graduação

Critical analysis of doctoral dissertation abstracts of a Graduate Program in Nursing

Análisis crítico de los resúmenes de tesis de un Programa de Postgrado

Mônica Oliveira Batista Oriá¹, Leila Memória Paiva Moraes², Eucléa Gomes Vale³, Marta Coelho Damasceno⁴, Thelma Leite de Araújo⁴

RESUMO

Objetivo: Analisar os resumos de teses de um Programa de Pós-Graduação em Enfermagem. **Métodos:** Estudo exploratório, cuja coleta de dados ocorreu em dezembro/2005. Os resumos foram avaliados baseados na NBR 6028/1990 da Associação Brasileira de Normas Técnicas utilizando uma escala de 12 itens. A análise foi feita por meio do software GraphPad Prism. **Resultados:** Identificou-se 65 teses defendidas entre fevereiro de 2001 e dezembro de 2005. A análise revelou que 38,98% das teses foram produzidas na área da saúde pública. Os resumos de 2005 apresentaram frequência maior do escore máximo ($\chi^2=6,84$, $p=0,008$). Os escores da escala foram transformados em notas o que resultou em 61% de aprovação. **Conclusões:** Os resultados mostram a importância deste estudo e contribuem para a reflexão dos docentes e discentes dos cursos de pós-graduação no sentido de melhorar a elaboração dos resumos de teses, dentro dos critérios exigidos.

Descritores: Pesquisa em enfermagem; Dissertações; Dissertação acadêmicas

ABSTRACT

Objective: To analyze doctoral dissertation abstracts of a graduate program in nursing. **Methods:** This exploratory study was conducted in December, 2005. The doctoral dissertation abstracts were evaluated using criteria set by the NBR 6028/1990 of the Brazilian Association of Technical Norms on a 12-item scale. The analysis was conducted with the GraphPad Prism software. **Results:** Sixty five doctoral dissertations were defended between February 2001 and December 2005. Among these dissertations, 38.98% consisted of topics in public health. Abstracts published in 2005 had higher score in the ABNT scale ($\chi^2=6.84$, $p=0.008$). Scores were transformed into grades, which led to 61% of approval. **Conclusions:** The findings of this study might contribute to faculty and student's reflections on the quality of doctoral dissertation abstracts, which must meet established NBR/ABNT criteria.

Keywords: Nursing research; Dissertations; academic

RESUMEN

Objetivo: Analizar los resúmenes de tesis de un Programa de Post-Grado en Enfermería. **Métodos:** Se trata de un estudio exploratorio, cuya recolección de datos se llevó a cabo en diciembre/2005. Los resúmenes fueron evaluados basados en la NBR 6028/1990 de la Asociación Brasileña de las Normas Técnicas utilizando una escala de 12 items. El análisis fue realizado por medio del software GraphPad Prism. **Resultados:** Se identificó 65 tesis sustentadas entre febrero de 2001 y diciembre de 2005. El análisis reveló que el 38,98% de las tesis fueron producidas en el área de la salud pública. Los resúmenes del 2005 presentaron frecuencia mayor del escore máximo ($\chi^2=6,84$, $p=0,008$). Los escores de la escala fueron transformados en notas lo que resultó en el 61% de aprobación. **Conclusiones:** Los resultados muestran la importancia de este estudio y contribuyen para la reflexión de los docentes y discentes de los cursos de post-graduação en el sentido de mejorar la elaboración de los resúmenes de tesis, dentro de los criterios exigidos.

Descriptores: Investigación en enfermería; Tesis académicas

* Estudo desenvolvido na Disciplina do Curso de Doutorado em Enfermagem - Análise das Pesquisas em Enfermagem da Universidade Federal do Ceará - UFC

¹ Mestre em Enfermagem; Pós-graduanda em Enfermagem da Universidade Federal do Ceará - UFC - Fortaleza (CE), Brasil; Membro do Grupo de Pesquisa FAMEPE: Família, Ensino, Pesquisa e Extensão (UFC). Bolsista CAPES.

² Mestre em Enfermagem; Pós-graduanda em Enfermagem da Universidade Federal do Ceará - UFC - Fortaleza (CE), Brasil; Membro do Grupo de Pesquisa GRUPPS: Grupo de Estudos Teóricos e Históricos das Práticas e Políticas de Saúde da UFC; Bolsista FUNCAP.

³ Mestre em Educação; Pós-graduanda em Enfermagem da Universidade Federal do Ceará - UFC - Fortaleza (CE), Brasil; Coordenadora do Curso de Graduação em Enfermagem da Faculdade Católica Rainha do Sertão. Quixadá (CE), Brasil.

⁴ Doutora em Enfermagem. Professor do Departamento de Enfermagem da Universidade Federal do Ceará - UFC - Fortaleza (CE), Brasil.

Autor Correspondente: **Mônica Oliveira Batista Oriá**

Artigo recebido em 18/07/2006 e aprovado em 05/03/2007

R. Onofre S. Cavalcante, 254 - casa 5 - Cidade dos Funcionários - Fortaleza - CE

Cep:60834-450. E-mail: oriarte@uol.com.br

INTRODUÇÃO E REVISÃO TEÓRICA

A pós-graduação no Brasil teve início na década de 60 quando, em 1965, o Conselho Federal de Educação estabeleceu as normas gerais para organização e funcionamento da pós-graduação⁽¹⁾. A inserção da enfermagem no contexto da pós-graduação e da pesquisa ocorreu em 1970. Tal fato tem proporcionado avanços para a profissão ao considerar que a atividade intelectual desperta o criticismo em relação à assistência de enfermagem e aos problemas de saúde enfrentados pela sociedade⁽²⁾.

Neste processo, os enfermeiros viram despontar o aumento do interesse nas últimas décadas pela pesquisa, com pesquisadores das mais variadas correntes teóricas, mais familiarizados com a prática de enfermagem, no seu contexto histórico-social e ainda com as particularidades relativas aos avanços do crescimento científico da profissão⁽³⁾.

Atualmente, no Brasil, existem 28 programas de pós-graduação em Enfermagem, sendo que doze oferecem somente mestrado, um somente doutorado, doze mestrados e doutorados e dois mestrados profissionalizantes⁽⁴⁾. A maioria destes cursos está concentrada na região Sudeste.

Entre os 28 programas de pós-graduação em Enfermagem quatro estão localizados na região Nordeste (Fortaleza, Natal, Paraíba e Bahia), dos quais apenas dois oferecem o curso de Mestrado e Doutorado (Universidade Federal do Ceará – UFC e Universidade Federal da Bahia – UFBA).

Vale ressaltar que ao considerar os aspectos logísticos para se realizar o curso de doutorado em um outro estado, o programa de pós-graduação em Enfermagem da UFC (até o surgimento do curso de Doutorado da UFBA em 2006) foi responsável por acolher e formar parte dos enfermeiros dos demais estados do Norte/Nordeste que não podiam se deslocar para os eixos Sul e Sudeste.

Dentro da estrutura do curso de doutorado os discentes precisam apresentar o relatório final de suas pesquisas o que se constituirá em suas teses. Analisar criticamente os resumos de teses de doutorado possibilita conhecer e fazer reflexões acerca da construção dos conhecimentos teórico-práticos de enfermagem desenvolvidos nos Programas de Pós-Graduação.

O resumo de um trabalho científico é uma breve descrição do estudo que deve responder as seguintes indagações: Quais foram as questões de pesquisa? Quais métodos os pesquisadores usaram para abordar estas questões? O que o pesquisador descobriu? Quais são as implicações para a prática?⁽⁵⁾ Além disso, o resumo deve conceder ao leitor uma visão geral do conteúdo para que este possa avaliar se o estudo é de seu interesse⁽⁶⁾.

Logo, é importante que um resumo contemple de forma sucinta cada um dos passos do processo científico para facilitar seu uso por pesquisadores das mais diversas áreas. Sintetizar um estudo exige do pesquisador uma desenvoltura que se constrói com a experiência em pesquisar e escrever relatórios científicos. No entanto, alguns pesquisadores têm identificado deficiências de informações em resumos científicos⁽⁷⁻⁸⁾, o que justifica análises críticas e construtivas dos parâmetros que devem ser seguidos no momento da redação dos mesmos.

Uma análise crítica é usada para determinar quais informações ou idéias são essenciais em uma determinada situação⁽⁹⁾. Existem diversas formas de se analisar resumos científicos. Algumas autoras⁽¹⁰⁾ utilizaram a NBR 6028/1980 da Associação Brasileira de Normas Técnicas (ABNT) para classificar os resumos de artigos científicos em indicativo, informativo e indicativo/informativo. Outro método de análise se refere à última norma da ABNT referente aos resumos, a NBR 6028/1990. Os pontos principais dessa norma estão discutidos na literatura⁽¹¹⁾.

Desta forma, o objetivo deste estudo foi analisar criticamente os resumos de teses de um Programa de Pós-Graduação em Enfermagem do Nordeste do Brasil.

MÉTODOS

Trata-se de um estudo exploratório, cuja coleta de dados ocorreu em dezembro de 2005. A partir de uma busca no “Banco de Teses” do Programa de Pós-Graduação em Enfermagem do Departamento de Enfermagem da UFC, identificou-se 65 teses concluídas e apresentadas, entre fevereiro de 2001 e dezembro de 2005. Foram excluídas do estudo seis teses cujas defesas ocorreram no último semestre de 2005, visto que a versão final ainda não tinha sido entregue ao programa.

De posse das teses, os resumos foram lidos e submetidos a um instrumento de coleta de dados previamente elaborado que além da área de conhecimento abordada na tese, constava de uma escala com 12 itens a serem avaliados, conforme a NBR 6028/1990 da ABNT utilizada no guia para normalização de trabalhos científicos da UFC⁽¹¹⁾. Os itens da escala referiam-se a: 1. redação em único parágrafo e espaço simples; 2. conjugação verbal; 3. apresentação dos elementos essenciais do estudo (objetivo, métodos, resultados e conclusão); 4. número de palavras; 5. apresentação do tema principal do estudo na primeira frase do texto; 6. uso de frases negativas, símbolos e fórmulas; 7. uso de comentário pessoal, críticas ou julgamento de valor; 8. uso de expressões como “o presente trabalho”; 9. localização do resumo dentro do conteúdo da tese; 10. apresentação da palavra resumo em letras maiúsculas, centralizada e sem pontuação; 11. apresentação de

palavras-chave e 12. localização do resumo em língua estrangeira.

A cada item foi atribuído escore que variava de 0 a 2; 0 significa que o autor do resumo não atendeu às exigências do item avaliado, 1 atendeu parcialmente e 2 atendeu plenamente. Logo, a escala perfaz uma pontuação variável de 0 a 24 pontos. Após o preenchimento do formulário foi montado um banco de dados eletrônico (EXCEL) que possibilitou a análise estatística por meio do software GraphPad Prism, v. 4. Os dados foram apresentados em forma de figuras e tabelas.

Por se tratar de um estudo bibliográfico no qual foi utilizado material de domínio público, sem envolver seres humanos diretamente, este estudo não foi enviado para um comitê de ética em pesquisa.

RESULTADOS

As teses foram categorizadas de acordo com as áreas de concentração do Programa de Pós-Graduação em Enfermagem da UFC, que são: Enfermagem Clínico-Cirúrgica e Enfermagem em Saúde Comunitária. A análise dos dados revelou que 61% (n=36) das teses foram produzidas dentro da área de concentração Enfermagem em Saúde Comunitária.

Ao considerar o perfil geral das notas, percebe-se uma diminuição na frequência de notas 0 e um incremento das notas 2 de cada questão avaliada (Figura 1). Os resumos de teses defendidas em 2005 apresentaram uma frequência significativamente maior do escore máximo, 2 (c²= 6,84; p= 0,008; IC= 0,66 a 0,93) quando comparado ao ano de 2001.

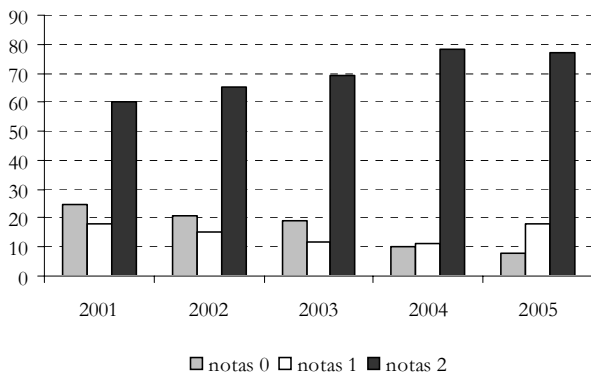


Figura 1 - Frequência das notas dos resumos de teses de um programa de Pós- Graduação(2001-2005). Fortaleza, dezembro, 2005.

Tal fato foi avaliado estatisticamente mediante a análise pelo teste Bonferroni de comparação múltipla e intervalo de confiança de 95%. Assim, foi possível analisar a situação de cada questão separadamente e em conjunto comparando com os anos de publicação de cada tese.

Logo, ao proceder a análise evidencia-se uma melhora significativa (p<0.05) das questões 1, 3, 9 e 11 (Tabela 1). Em especial a questão 11 teve um incremento ainda mais importante (p< 0.001 e p< 0.01).

Tabela 1 - Comparação dos resultados obtidos nos itens da avaliação dos resumos de teses de um programa de Pós-Graduação (2001-2005) Fortaleza, dezembro 2005.

Questão Avaliada	Anos Avaliados	Valor de p
1 (estilo da redação do resumo: parágrafo único e espaço simples)	2001 - 2005	< 0.050
3 (apresentação dos objetivos, métodos, resultados e conclusão)	2001 - 2005	< 0.050
	2002 - 2005	< 0.050
9 (localização do resumo na tese)	2001 - 2004	< 0.050
11 (presença das palavras-chave após o resumo)	2001 - 2003	< 0.001
	2001 - 2004	< 0.001
	2001 - 2005	< 0.010

Nota: A comparação entre os demais itens do instrumento não mostrou ser significativa.

Ao considerar o total de questões houve uma vez mais a melhoria da qualidade dos resumos quando se compara a produção de 2001 com as teses produzidas em 2004 e 2005 (Tabela 2).

Tabela 2 - Perfil geral das teses (2001-2005). Fortaleza, dezembro, 2005.

Ano	N teses	N questões	Média	Desvio Padrão	P
2001	14	168	1.35	0.85	
2002	13	156	1.43	0.83	
2003	16	192	1.49	0.80	
2004	9	108	1.68	0.65	< 0.01
2005	7	84	1.68	0.62	< 0.05

Contudo, ainda existem falhas que precisam ser corrigidas, especialmente no que se refere aos elementos essenciais do método de pesquisa, como revela a Tabela 3.

Tabela 3 - Apresentação dos elementos essenciais do método nos resumos de teses de um programa de Pós-Graduação(2001-2005). Fortaleza, dezembro, 2005.

Elementos essenciais do método	Presente	Ausente
1. População	35	24
2. Amostra	47	12
3. Tipo de amostragem	3	56
4. Tipo de estudo	30	29
5. Procedimento de coleta de dados	54	5
6. Procedimento de análise de dados	45	14
7. Aspectos éticos	4	55
8. Local do estudo	55	4

O sistema de avaliação da UFC considera aprovado o aluno que obtiver nota igual ou superior a sete. Ao

converter os escores da escala em notas percebeu-se que 61% dos resumos obteriam aprovação (Tabela 4).

Tabela 4 - Distribuição dos escores, notas e conceitos dos resumos de teses de um programa de Pós-Graduação(2001-2005). Fortaleza, dezembro, 2005.

Escore total	Nota obtida	N (%)	Conceito obtido
11	4,58	1 (1.69)	Reprovado
12	5,00	1 (1.69)	
13	5,41	-	
14	5,83	6 (10.16)	
15	6,25	7 (11.86)	
16	6,60	8 (13.55)	
17	7,00	6 (10.16)	Aprovado
18	7,50	1 (1.69)	
19	8,00	7 (11.86)	
20	8,30	8 (13.55)	
21	8,75	6 (10.16)	
22	9,16	3 (5.08)	
23	9,58	5 (8.47)	
24	10,00	-	

DISCUSSÃO

A predominância das teses relacionadas à área de concentração Enfermagem em Saúde Comunitária demonstra uma resposta às necessidades de saúde da população brasileira, bem como uma tendência cultural e histórica dos cursos da Universidade Federal do Ceará de se voltarem para os aspectos sociais e políticos. O momento histórico-político da criação do Curso de Enfermagem da UFC, década de 80, influenciou a prática pedagógica voltada, de forma especial, para a saúde pública, com destaque para a criação do Sistema Único de Saúde.

Isso se faz evidente ao considerar que o Ceará tem uma forte ênfase na reestruturação de políticas públicas de saúde, inicialmente com a criação do Programa de Agentes Comunitários de Saúde em 1998 e, posteriormente, com a criação e implantação do Programa de Saúde da Família, intensamente valorizados como políticas de saúde⁽³⁾.

Em se tratando dos dados apresentados na Figura 1 e na Tabela 2 houve uma evolução na qualidade dos resumos com o decorrer dos anos da pós-graduação. Esse é um dado positivo para o Programa de Pós-Graduação da UFC, pois o resumo é uma forma de divulgação para que outros pesquisadores possam conhecer as pesquisas e utilizar os conhecimentos desenvolvidos no referido programa. Esse avanço nos escores e conseqüentemente, na qualidade dos textos produzidos era esperado em decorrência do esforço do grupo docente de manter um padrão de qualidade, além de discentes cada vez mais comprometidos com a valorização do curso, o que possibilita melhor

elaboração do relatório final da tese.

É preciso que alunos e orientadores estejam atentos à descrição do método no momento da redação dos resumos, para que as falhas possam ser corrigidas. Uma descrição clara e objetiva do método utilizado pelo pesquisador exige a presença de elementos essenciais para que o leitor possa compreender o desenvolvimento do estudo. Outros autores têm identificado problemas na descrição metodológica em resumos de artigos de periódicos^(8,12), tal fato pode dificultar sua leitura pelo público interessado. Ao avaliar a existência dos diferentes elementos nos resumos percebeu-se que o tipo de amostragem e os aspectos éticos foram os itens menos contemplados.

CONCLUSÃO

A análise dos resumos possibilitou o exercício do espírito crítico das autoras e permitiu o desenvolvimento de uma avaliação criteriosa efetuada a partir do instrumento elaborado com base na NBR 6028/1990 da ABNT, que dispõe sobre a elaboração de resumos científicos.

Além disso, foi possível verificar a qualidade dos resumos bem como identificar itens preconizados pela NBR 6028/1990 da ABNT que não foram contemplados. Tal fato mostra a importância deste estudo que, ao identificar as falhas existentes, contribui para a reflexão dos docentes e discentes dos cursos de pós-graduação para a elaboração de resumos de teses dentro dos critérios exigidos.

A maioria das teses tem sido desenvolvida na área da saúde pública e os resumos têm sido aprimorados nos últimos dois anos, o que demonstra o compromisso do corpo docente e discente com a melhoria da qualidade na elaboração dos relatórios finais da produção, dentro do rigor metodológico.

Esse aprimoramento foi ratificado e validado pelo teste Bonferroni de comparação múltipla ao avaliar as médias das notas de cada resumo produzido nos cinco anos avaliados. Vale ressaltar que na avaliação da produção do ano de 2005 foram utilizadas apenas as teses defendidas até junho, logo os dados obtidos não configuram a realidade total da produção deste ano, de modo que espera-se uma possível melhoria do perfil total de 2005, caso essa tendência permaneça.

REFERÊNCIAS

1. Kurcgant P. O ensino de pós-graduação. In: 5º Seminário Nacional de Diretrizes para a Educação em Enfermagem no Brasil; 2001. Anais. São Paulo: Associação Brasileira de Enfermagem-Seção SP; 2001
2. Silva RM, Barroso MGT, Araújo TL. A construção do conhecimento no curso de pós-graduação em enfermagem da UFC. In: Garcia TR, Pagliuca LMF, organizadoras. A

- construção do conhecimento em enfermagem: coletânea de trabalhos. Fortaleza: RENE; 1998. p. 139-49.
3. Silveira LC, Dias MSA, Chagas MIO, Damasceno MMC, Fraga MNO. Tendências das teses de doutoramento em enfermagem produzidas na Universidade Federal do Ceará. *Texto & Contexto Enfermagem*. 2003;12(3):314-22.
 4. Coordenação de Aperfeiçoamento de Pessoal de Nível Superior. Perfil da pós-graduação. Coordenação de Aperfeiçoamento de Pessoal de Nível Superior [citado 2005 Dec 3]. Disponível em: <http://www.capes.gov.br>
 5. Polit D, Beck C, Hungler B. *Essentials of nursing research: methods, appraisal, and utilization*. 5th ed. Philadelphia: Lippincott; 2001.
 6. LoBiondo-Wood G, Haber J. *Pesquisa em enfermagem: métodos, avaliação crítica e utilização*. 4a ed. Rio de Janeiro: Guanabara Koogan; 2001.
 7. Eslava Albarracín DG, Puntel de Almeida MC. *Representaciones sociales de salud y enfermedad: investigando el estado del arte*. *Cienc Enferm*. 2002; 8(2): 59-72.
 8. Alves MDS, Barroso MGT, Oriá MOB, Teixeira MCTV. A teoria das representações sociais na pós-graduação em enfermagem: a realidade brasileira. *Rev Enfermagem UERJ*. 2005; 13(3):331-9.
 9. Wilkinson J. *Nursing process and critical thinking*. 3rd ed. New Jersey: Prentice Hall; 2001.
 10. Santos I, Clos AC. Resumos mais informativos para trabalhos de pesquisa: proposta de um modelo. *Rev Bras Enfermagem*. 1996; 49(1):135-46.
 11. Costa RM, organizadora. *Guia para normalização de trabalhos acadêmicos de acordo com a Associação Brasileira de Normas Técnicas (ABNT)*. Fortaleza: Universidade Federal do Ceará; 2003.
 12. Santos I, Figueiredo NMA, Machado WCA. O “nó” da pesquisa é o problema ou a metodologia? *Avaliação preliminar de trabalhos científicos de enfermagem*. *Rev Enfermagem UERJ*. 1995; 3(1): 29-36.