

Esta versão apresenta imagens em negativo das notas da “Boîte de 1914” de Marcel Duchamp e um envelope anexo contendo as notas da Caixa de 1914 por Wallace Masuko. A “Boîte de 1914”, uma edição de 3 exemplares, contém as reproduções em fotografias preto e branco de 2 desenhos e 16 notas manuscritas entre os anos de 1912 e 1914, todas coladas sobre um suporte de papel cartão de tamanho padrão (18 x 24 cm) acondicionadas em 3 caixas de placas fotográficas das marcas Jougla, Kodak e Lumière. Duchamp reuniu reproduções de notas manuscritas por ele em 3 caixas distintas, publicadas ao longo de sua vida: a “Boîte de 1914” em 1914, a “Boîte verte” (“La Mariée mise à nu par ses célibataires, même.”) em 1934 e a “Boîte blanche” (“A l’infinifit”) em 1966. Estas notas aparecem como uma espécie de intertítulo na obra do artista.

This version presents images in negative of Marcel Duchamp’s “Boîte de 1914” notes and an attached envelope containing “Caixa de 1914” notes by Wallace Masuko. The “Boîte de 1914”, an edition of 3 copies, contains the reproductions in black and white photographs of 2 drawings and 16 handwritten notes between the years of 1912 and 1914, all glued on a standard size (18 x 24 cm) packaged in 3 boxes of Jougla, Kodak and Lumière photographic plates. Duchamp collected reproductions of notes handwritten by him in 3 separate boxes, published throughout his life: the “Boîte de 1914” in 1914, the “Boîte verte” (“La Mariée mise à nu par ses célibataires, même.”) in 1934 and the “Boîte blanche” (“A l’infinifit”) in 1966. These notes appear as a kind of sub-title in the artist’s work.

**palavras-chave:**  
Marcel Duchamp;  
notas; caixas;  
manuscritos;  
fotografia

**keywords:**  
Marcel Duchamp;  
notes; boxes;  
manuscripts;  
photography

1. As notas da caixa de 1914 foram preparadas enquanto se produzia a Caixa Verde (*A noiva posta a nu por seus solteiros, mesmo.*) apresentada na dissertação *HRMD:Rr* [Cf. MASUKO, Wallace Vieira. *HRMD: Rr*. 2012. Dissertação (Mestrado em Artes Visuais).

\* Professor substituto no Departamento de Desenho da EBA-UFMG

Handwritten text on a dark rectangular label, oriented vertically. The text is written in white ink and appears to be a list or set of instructions. The characters are somewhat stylized and difficult to decipher precisely, but they seem to include the following elements:  
- A vertical line of text on the right side, possibly starting with 'p...' and ending with '...'.  
- A vertical line of text on the left side, possibly starting with 'V...' and ending with '...'.  
- A central vertical line of text, possibly starting with '2' and ending with '...'.  
The text is enclosed within a faint, dotted rectangular border.



Mr. Wm. G. ...

I have the honor to ...  
in reply to your letter of ...  
of the 10th inst. ...  
and to inform you that ...  
the same has been ...  
and will be ...



There are numerous places  
where the animals are found.



Fair in the  
end

Profession

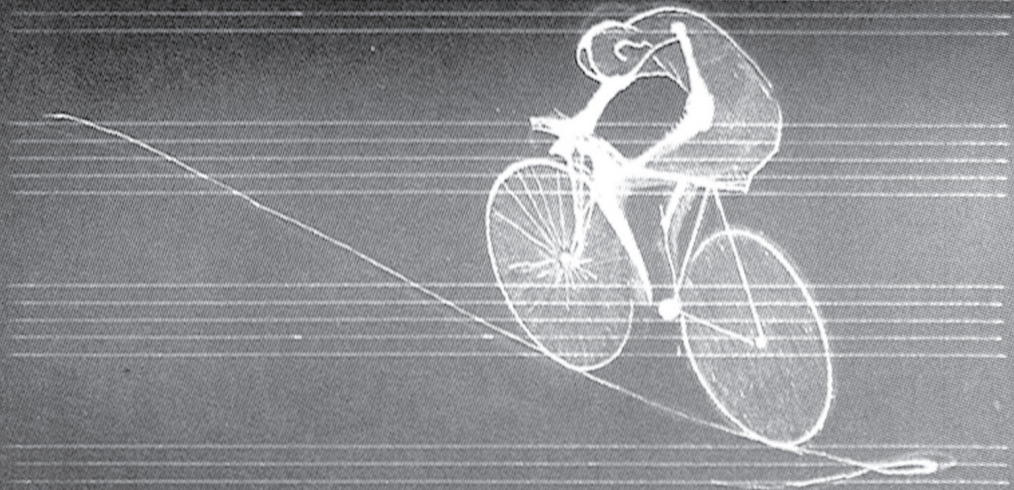


for the heart has undergone  
[toil] [toil] [toil]  
[toil] [toil] [toil]



Am m'aprouver  
Faire m'aprouver  
de faire m'aprouver  
de faire m'aprouver

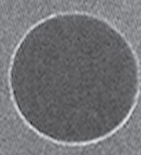




—. Jidloz el amab itnappa '9 rion —



la perspective et un bon  
niveau pour représenter  
des égalités; c'est que  
l'équivalent de la somme  
de (horizontalité) et l'égal  
se confondent, dans le  
système perspective.





What is the purpose



... movement of cells  
: starch, antibodies

substances (particularly substances that are  
and which are present in  
(iii) in substances, or  
the substances are present.



Environnement.

Contre le service militaire obligatoire :  
un développement de chaque membre  
de la communauté est nécessaire ;  
chaque soldat ~~participe~~ ne partant  
de la <sup>part</sup> d'un service militaire, son  
vrai développement est réalisé  
en son temps, etc.  
Enfin une réorganisation  
de la armée est nécessaire.

Le respect de la dignité humaine.

---



F. Thie de la Fabrication

Si un fil de <sup>travail</sup> un mètre de longueur tant  
à un mètre de hauteur sur un plan horizontal  
est déformant à l'usage et donne  
une figure nouvelle de suite le  
longueur. —

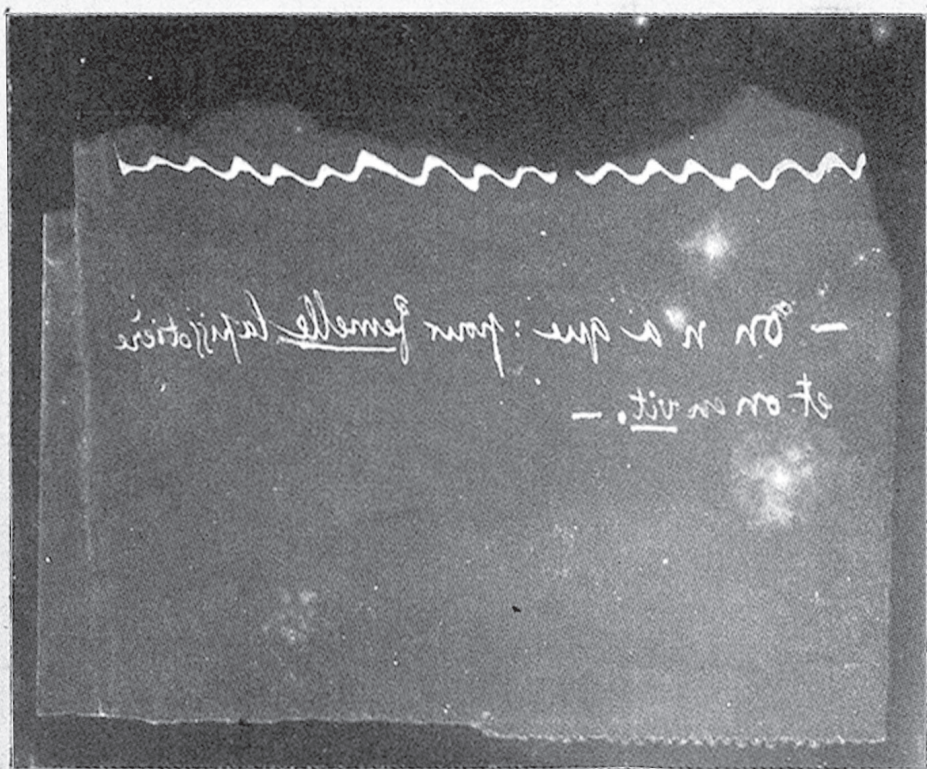
3 exemplaires obtenus dans les conditions  
suivantes

~~à un mètre de hauteur sur un plan horizontal~~  
~~à un mètre de hauteur sur un plan horizontal~~  
~~à un mètre de hauteur sur un plan horizontal~~

: dans une considération chacun à leur  
sont une reconnaissance opposée de  
la suite de longueur.

les 3 étapes de la  
la suite de longueur.







Worke out a worke  
Worke out a worke  
Worke out a worke

$$\frac{\text{Worke}}{\text{Worke}} = \frac{\text{Worke}}{\text{Worke}}$$

Worke out a worke  
Worke out a worke  
Worke out a worke  
Worke out a worke  
Worke out a worke



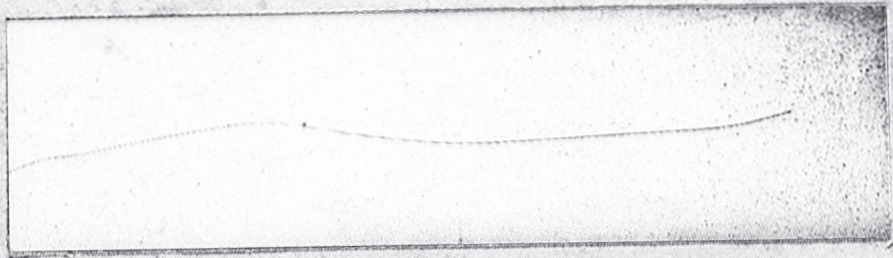
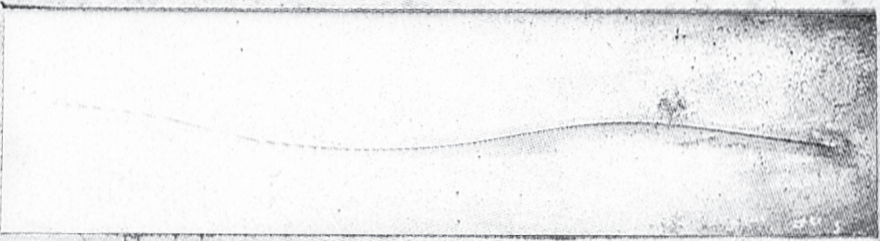
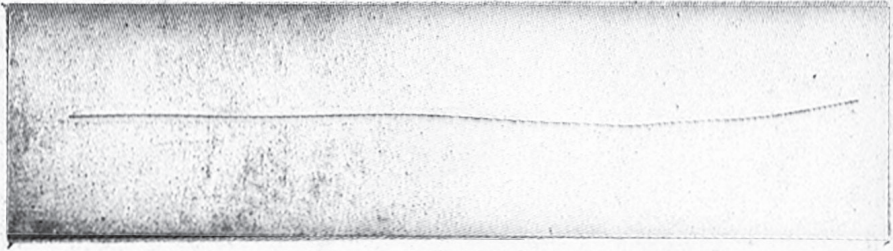




la electivitate cu la lege

la electivitate cu la lege  
la electivitate cu la lege





3 décastoppages étalon (voy. : l'idée de la Fabrication).





Viva ! as vestimentas e a  
prensa de raquete.



um mundo de amarelo.

A ponte dos volumes  
e embaixo  
em cima dos volumes.

para ver passar o bateau  
mouche



Fazer um armário com espelho.

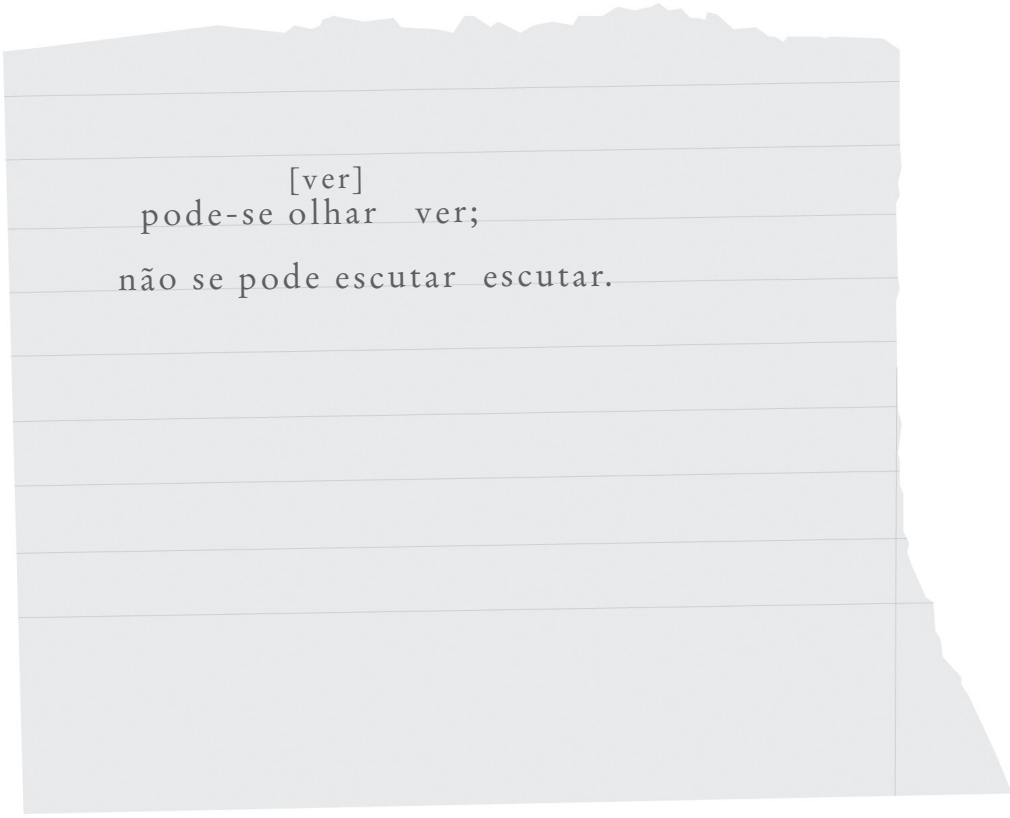
Fazer esse armário com espelho para estancar.



Fazer um quadro

defrequência :



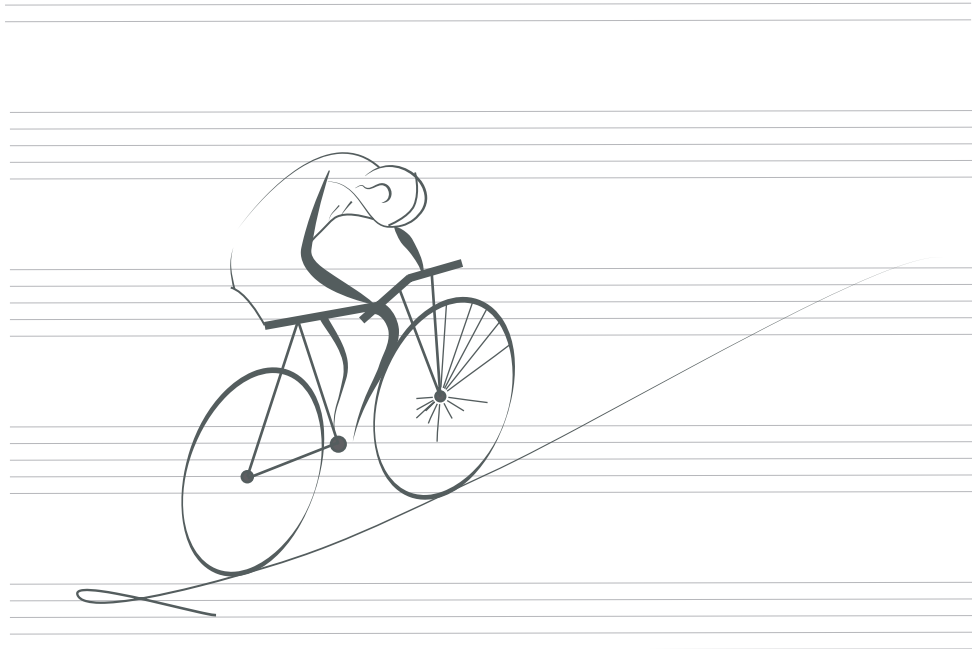


[ver]  
pode-se olhar ver;  
não se pode escutar escutar.



Fazer um quadro: de acaso feliz  
ou infeliz ( ventura ou desventura )

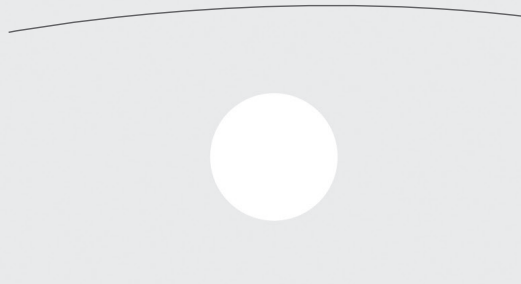




- ter o aprendiz ao sol. -



A perspectiva <sup>linear</sup> é um bom meio. para representar <sup>diversamente</sup> as igualdades; i.e. o equivalente, o semelhante (homotético) e o igual se confundem, ~~na~~ em simetria perspectiva.





O jogo do tonel .

é uma belíssima



“escultura,, de destreza:

é preciso registrar (fotograficam.) 3 performances

sucessivas; e não preferir <sup>“todas</sup> as peças dentro

da rã” a “todas as peças fora,, ou <sup>(nem)</sup>

sob ~~o~~ <sup>a</sup> uma boa média.



Afastamento .

Contra o serviço militar obrigatório:  
um “afastamento”, de cada membro;  
do coração e das outras unidades anatômicas;  
cada soldado ~~tendo~~ já não  
pode mais honrar um uniforme, seu  
coração alimentando telefonicamente  
um braço afastado etc.

— Daí, sem mais alimentação, cada  
“afastado” se isolando.

Enfim um Regimento para  
os lamentos de afastado a afastado .

---



## a Idéia da Fabricação

— Se um fio <sup>horizontal</sup> <sub>reto</sub> de um metro de comprimento cai de um metro de altura sobre um plano horizontal deformando-se à sua vontade e apresenta uma nova figura da unidade de comprimento. —


— 3 exemplares obtidos em condições  
mais ou menos semelhantes (

~~\_\_\_\_\_~~  
~~\_\_\_\_\_~~  
~~\_\_\_\_\_~~ :

: em sua consideração de uns aos outros  
são uma reconstituição aproximada da  
unidade de comprimento .

as 3 reparadas padrão são  
o metro diminuído





- só temos : para fêmea o mictório  
e vivemos disso.-



arra está para arte como  
merdra está para merda.

$$\frac{\text{arra}}{\text{arte}} = \frac{\text{merdra}}{\text{merda}}$$

gramaticam.:

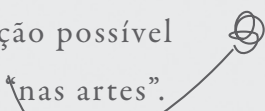
a arra da pintura é do  
fem gênero feminino

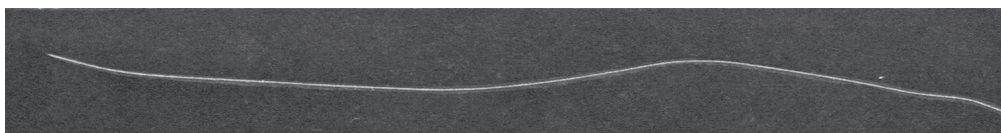
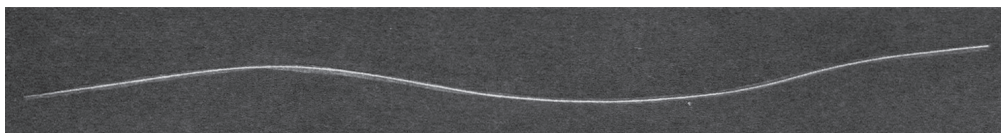
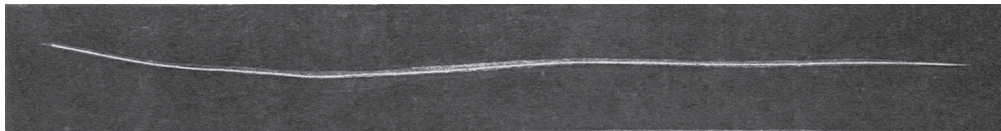
~~Sendo~~ dado que . . . . ; se eu suponho  
que eu ~~XXXXXXXXXX~~ esteja sofrendo muito  
. . . .



A eletricidade em largura .

Única utilização possível  
da eletricidade “nas artes”.



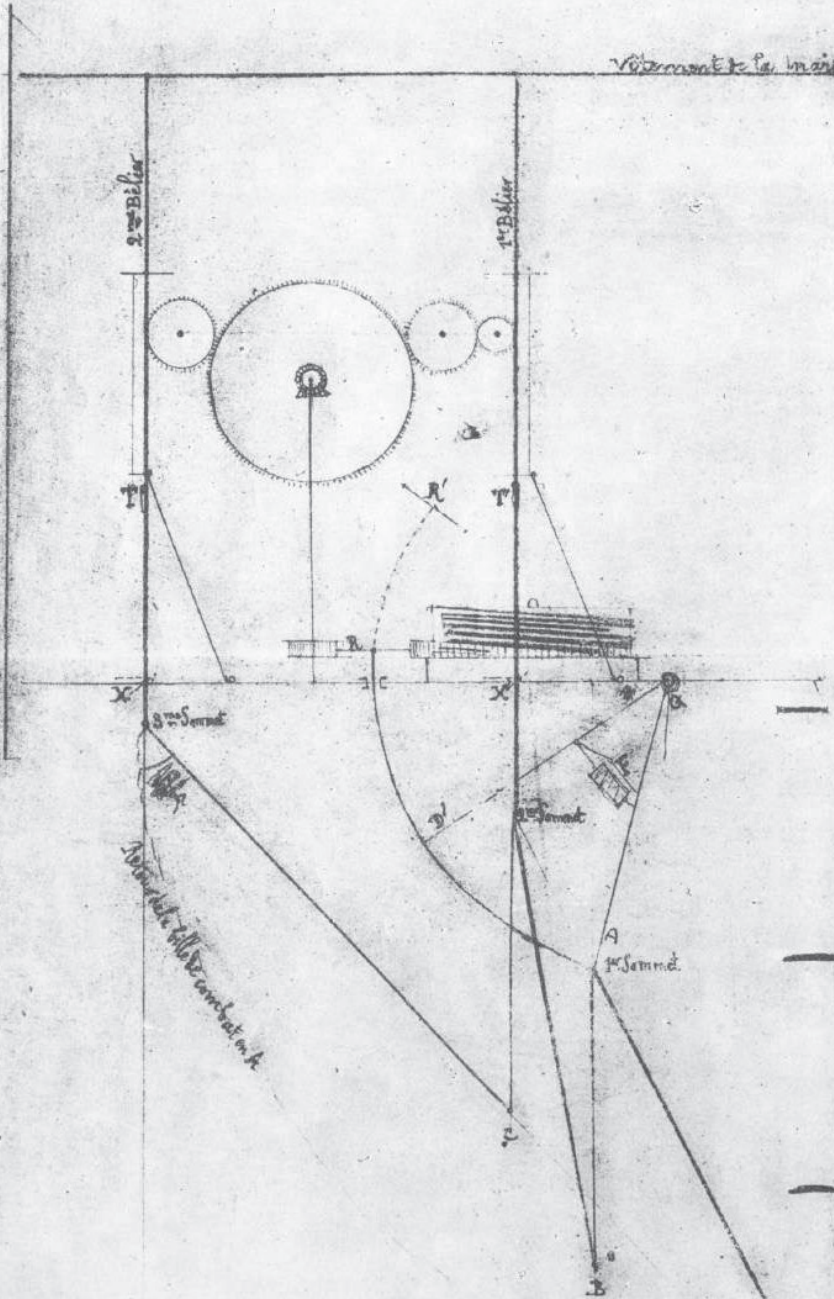




Artigo recebido em 17 de  
março e aceito em 11 de  
abril de 2017.

**Wallace Vieira Masuko** artista plástico. Bacharel em Artes Plásticas e mestre em Artes Visuais pelo Departamento de Artes Plásticas da ECA-USP. Professor substituto no Departamento de Desenho da EBA-UFMG. Tem trabalhado em versões gráficas, linguísticas e plásticas de obras textuais de Marcel Duchamp (1887-1968), Gordon Matta-Clark (1943-1978) e Adolfo Bernal (1954-2008).

Point de jonction de l'axe de la manivelle  
 Vêtement de la manivelle



(Les pts. A, B, C, sont dans un même plan vertical)

- Combat de base = Trajectoire de la bille de combat:
- A. départ - choc de la bille au 1<sup>er</sup> Sommet - Déplacement du système d'horlogerie et chute en B.
  - B. 2<sup>me</sup> attaque très brusque - choc au 2<sup>me</sup> Sommet et déclenchement du 1<sup>er</sup> Béliet - chute en C.
  - C. direct au 3<sup>me</sup> Sommet - déclenchement du 2<sup>me</sup> Béliet.

1<sup>er</sup> et 2<sup>me</sup> Béliets descendant après le choc de la bille de combat aux 2<sup>me</sup> et 3<sup>me</sup> Sommet. Cette descente entraîne le vêtement de la manivelle que les béliets soulèvent. Le joueur de contres de garde, ayant 3 points d'appui sur ce vêtement dans le angle des béliets descendants commandés par la mise à nu.

Rapport en action avec actionnant tout le système d'horlogerie - Les deux béliets ~~descendent~~ remontent, par crémaillère, les béliets descendants.

T et T' Charnières de déclenchement des béliets qui, pendant leur point d'appui par le choc de la bille de combat en X et X', descendent.

R et R' Apposition opposée de la transmission rouge au système d'horlogerie - R' position de départ - R position de choc au 1<sup>er</sup> Sommet de la bille de combat. A D et X sont en D et X' comme une seule pièce en C. (Béliet qui a été déplacé - le temps de la bille de manivelle au C 2<sup>me</sup> Sommet - E. vante.)

Note de la bille de combat en X