

# *Cylindrocladium pteridis* em Palmeiras Ornamentais

Gilson S. Silva<sup>1</sup>, Acelino C. Alfenas<sup>2</sup>, Rafael F. Alfenas<sup>2</sup> & Edival V. Zauza<sup>2</sup>

<sup>1</sup>Universidade Estadual do Maranhão, Departamento de Fitotecnia e Fitossanidade, CEP 65001-970, São Luís, MA, e-mail: gilson\_soares@uol.com.br; <sup>2</sup>Universidade Federal de Viçosa, Departamento de Fitopatologia, CEP 36571-000, Viçosa, MG, e-mail: aalfenas@ufv.br

(Aceito para publicação em 28/07/2004)

Autor para correspondência: Gilson Soares da Silva

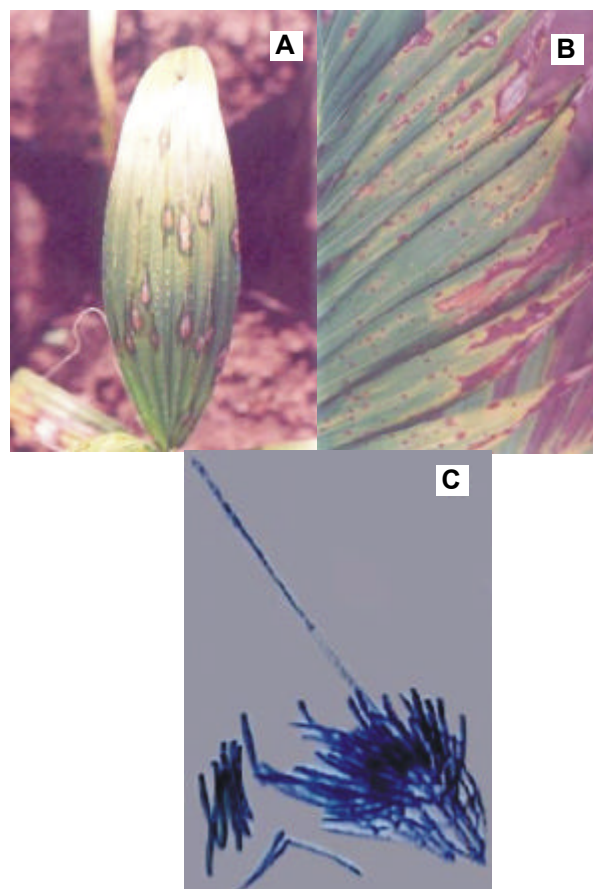
## ABSTRACT

### *Cylindrocladium pteridis* on Ornamental Palms

*Cylindrocladium pteridis* is first described as causal agent of leaf blight on *Washingtonia filifera* and *Veitchia merrilli* in the State of Maranhão, Brazil. The fungus was isolated *in vitro* and identified based on its morphological characteristics.

As palmeiras ornamentais são amplamente utilizadas em projetos paisagísticos, tanto urbano quanto em jardins particulares, alcançando, algumas delas, elevados preços no mercado. Durante o ano de 2003, diversas amostras da palmeira da Califórnia [*Washingtonia filifera* (L.) Wendl.] foram recebidas para análise no Laboratório de Fitopatologia da Universidade Estadual do Maranhão. Plantas jovens apresentavam folhas com manchas encharcadas (anasarca), medindo até 1 cm de diâmetro (Figura 1A) que, quando coalesciam atingiam grandes porções do limbo. Na face abaxial das folhas, sobre as lesões, era possível observar abundante esporulação do patógeno. Lâminas preparadas a partir de raspagem direta das lesões revelaram a presença de um fungo do gênero *Cylindrocladium* o qual foi facilmente cultivado em meio de BDA. O patógeno foi identificado como *C. pteridis* Wolf, com base nas características morfológicas de conídios, dos conidióforos e vesículas (Figura 1C), de acordo com Crous & Wingfield (A monography of *Cylindrocladium*, including anamorphs of *Calonectria*, Mycotaxon 51:341-435. 1994). Embora a fase teliomórfica do fungo tenha sido descrita como *Calonectria pteridis* Crous, Wingfield & Alfenas (Mycotaxon 46:228. 1993), no presente estudo, estruturas sexuais do fungo não foram encontradas. Em inspeções realizadas em floriculturas e viveiros de plantas ornamentais, verificou-se que a mesma doença ocorria em Palmeira de Manilla [*Veitchia merrilli* (Becc) H.E. Moore] causando manchas necróticas de coloração marrom-avermelhadas, afetando grandes áreas do tecido foliar (Figura 1B). Testes de patogenicidade em mudas de palmeira da Califórnia e palmeira de Manilla comprovaram a etiologia da doença. *Cylindrocladium pteridis* tem sido relatado em representantes da família Palmae no Brasil, tais como coqueiro (*Cocos nucifera* L.) (Silva & Sousa, Fitopatologia Brasileira 6:515-517.1981), *Mauritia flexuosa* L. (Silva, Fitopatologia Brasileira 21:523.1996), *Cariota mitis* Loureiro (Coelho Netto *et al.*, Fitopatologia Brasileira 28:569. 2003). Este é o primeiro

relato de *C. pteridis* causando doença em *W. filifera* e *Veitchia merrilli* no Brasil.



**FIG. 1** – Sintomas de *Cylindrocladium pteridis* em palmeiras ornamentais. A- manchas em folhas de *Washingtonia filifera*; B – manchas em folhas de *Veitchia merrilli*; C – Estruturas típicas de *C. pteridis*.

04034