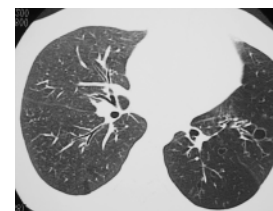
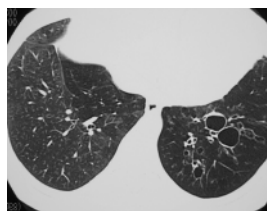


Diagnóstico Radiológico

Diagnóstico do caso da edição anterior

J Pneumol 2003;29(6):421

Síndrome de Swyer-James (Macleod)



Radiografia de tórax

- Hipertransparência à esquerda associada a hipoperfusão (oliguemia) e redução do volume do pulmão.
- Tomografia Computadorizada de Alta Resolução (TCAR)

Bronquiectasias e hipoperfusão à esquerda

A Síndrome de Swyer-James ou Macleod tem aspectos radiológicos característicos e, praticamente, patognômicos.

Acredita-se tratar de uma bronquiolite obliterante pós infecciosa, que não acomete os dois pulmões. Tipicamente, o comprometimento é unilateral, afetando todo o pulmão, embora as alterações possam ficar confinadas a um lobo, a um segmento ou a um lobo à direita e um à esquerda.

As alterações observadas na radiografia de tórax são: 1. Hipertransparência, geralmente, unilateral, podendo ser, também, observada hipertransparência lobar. Esta hipertransparência decorre, principalmente, devido à hipoperfusão pulmonar 2. Redução das marcas vasculares. 3. Hilo pequeno. 4. Redução do volume do pulmão ou do lobo. 5. Aprisionamento aéreo nas radiografias feitas em expiração.

A Tomografia Computadorizada, particularmente, a de Alta Resolução, além dos achados descritos na radiografia simples, irá demonstrar a presença de bronquiectasias, além de detectar alterações restritas a um segmento.

Habitualmente, os pacientes são assintomáticos. Às vezes, dispnéia aos esforços e infecções de repetição. O diagnóstico diferencial deve ser feito com obstrução brônquica central, pois as alterações radiológicas são, praticamente, as mesmas, exceto, a menor frequência de bronquiectasias. Por isso, a Broncoscopia e/ou a Tomografia Computadorizada devem ser utilizadas para avaliar a permeabilidade brônquica central.

Referências:

- Armstrong P, Wilson AG, Dee P, Hansell DM. Imaging of Diseases of the Chest. 2nd edition. Mosby. St. Louis 1995
FraserRS, Müller NL, Colman N, Paré PD. Diagnosis of Diseases of the Chest. 4th edition. WB Saunders Company. Philadelphia 1999
Webb WR, Muller NL, Naidich DP. High-Resolution CT of the Lung. 3rd edition. Lippincott-Raven. Philadelphia

ACERTADORES DO CASO DE NOVEMBRO/DEZEMBRO DE 2003

Euler Silveira Vida, Hospital Santa Rita, Contagem, MG
Jaquelina Sonoe Ota Arakaki, Escola Paulista de Medicina, São Paulo, SP
Lilian Pinto de Azevedo Oliveira, SAMER Hospital, Resende, RJ
Mauro Zamboni, INCA, Rio de Janeiro, RJ
Rogerio Antonio Silva, Universidade Federal do Rio de Janeiro, Rio de Janeiro, RJ
Rubens Altair Amaral de Pádua, Hospital Vaz Monteiro, Lavras, MG
Sérgio Saldanha Menna Barreto, Hospital das Clínicas de Porto Alegre, Porto Alegre, RS