

PRIMEIRA CONTRIBUIÇÃO AO CONHECIMENTO  
DA TRIBU *JURINIINI* TOWNSEND: GÊNERO  
*EUEMPHEREMYIA* TOWNSEND, 1927  
(Diptera, Tachinidae)\*

J. H. GUIMARÃES

Escola Nacional de Veterinária, Universidade Rural, Estado do Rio

(Com 29 figuras no texto)

A limitação dos gêneros na família *Tachinidae* é uma das questões mais controvertidas, tendo cada pesquisador sua concepção própria, a maioria das vezes discordantes. Embora ninguém se tenha igualado a TOWNSEND, no conhecimento desta família, torna-se difícil julgar a significância dos caracteres empregados por este autor em suas definições genéricas. Alguns gêneros estão bem estabelecidos, razoavelmente limitados, porém, o número de espécies conhecidas é pequeno. Infelizmente, TOWNSEND ao estabelecer a maioria de seus gêneros, o fez baseando-se quase sempre na espécie tipo, sem estudar o comportamento de tais caracteres em um maior número de espécies. Em carta transcrita por LIMA (1947: 278), D. G. HALL comenta:

"It is often difficult to assign species to genera in the Townsendian system, and I am of the opinion that this is because the genera are too often based on specific characters rather than on generic. In such a case, every new species must almost require a new genus, since it cannot quite fit the standards set for the known genera".

Pensamos de maneira idêntica a CURRAN (1934: 418) ao admitir que o número de gêneros reconhecidos nesta família é muito grande e bem poderia ser reduzido em benefício da taxonomia do grupo. Esta redução contudo não implicaria em se reunirem grupos heterogêneos numa mesma categoria, e, sim, em entidades que nos pareçam adequadas às nossas exigências taxonômicas atuais. Com isso, evidentemente, não se poderia corrigir a classificação proposta por TOWNSEND, pois as definições genéricas adequadas só seriam possíveis após um estudo intensivo de grandes séries de espécies procedentes de várias partes do

---

\* Recebido para publicação a 28 de agosto de 1962.

Trabalho realizado no Laboratório de Zoologia Médica e Parasitologia da Escola Nacional de Veterinária, sob os auspícios do Conselho Nacional de Pesquisas.





pilosa. Cerdas ocelares presentes. Tórax com 2 cerdas acrosticais pré-suturais e 3 pós-suturais; 4 dorsocentrais pré-suturais e 4 pós-suturais. Escutelo com 3 pares de cerdas marginais sendo o par mediano pouco robusto; 1 par de medianas discais; 1 par de apicais cruzadas e 1 par de pré-apicais reduzidas. Abdômen com 1 par de medianas marginais no 3.º tergito, 3 pares de látero-marginais e 1 par de medianas marginais no 4.º tergito, formando uma fileira irregular de medianas marginais; 5.º tergito com uma fileira de medianas discais e uma fileira irregular de marginais.

Tipo: *Euempheremyia paulensis* Townsend, 1927 (Holótipo macho de Itaquaquetuba, São Paulo, em Washington; parátipo macho do Departamento de Zoologia, Secr. Agric., São Paulo).

### ***Euempheremyia paulensis* Townsend, 1927**

(Figs. 1-6)

*Euempheremyia paulensis* Townsend, 1927: 307.

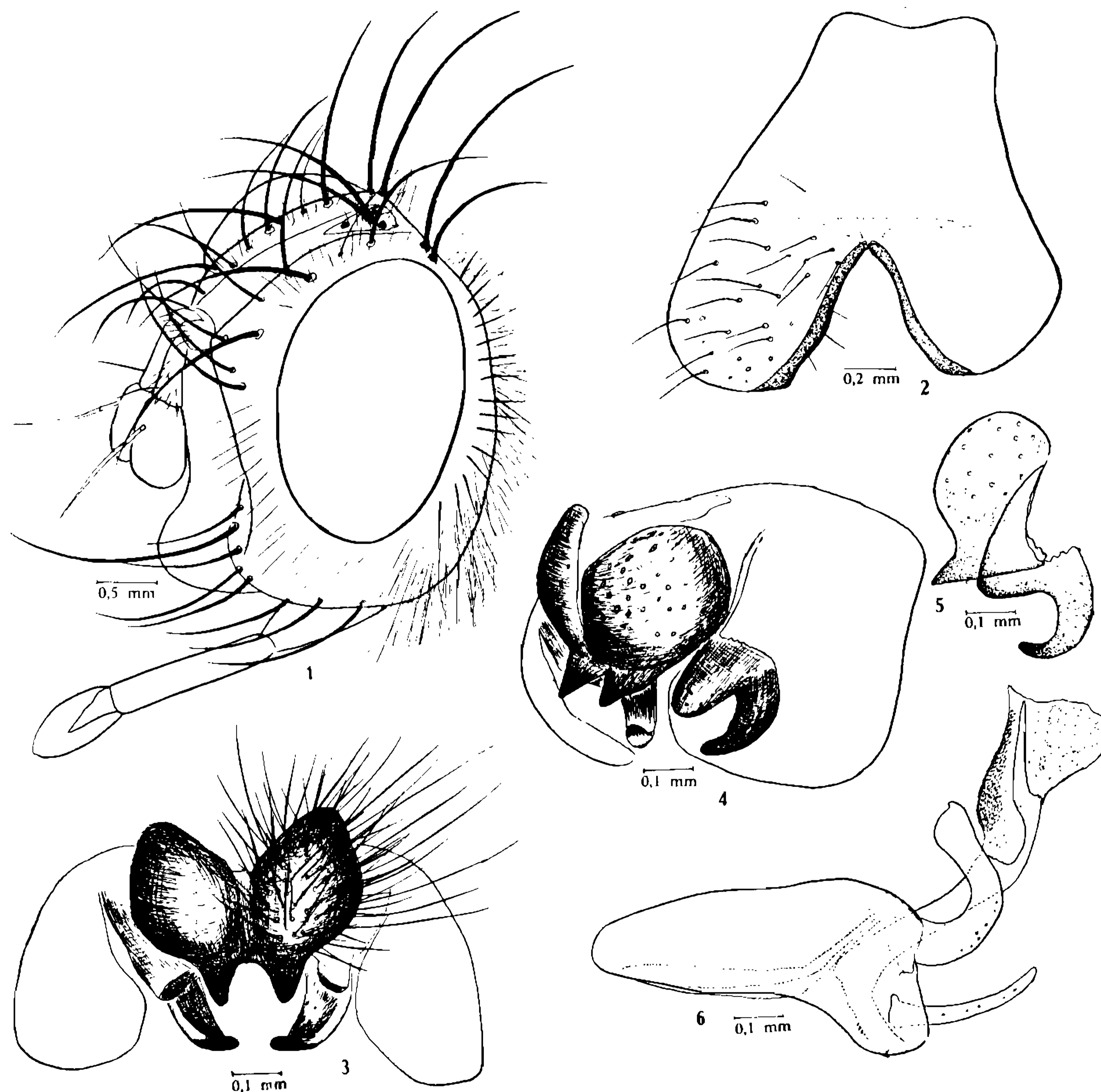
*Macho* — Comprimento total 9 a 10 mm.

Cabeça amarelada com polinosidade prateada. Fronte enegrecida, medindo cerca de 0,33 da largura da cabeça, com longos pêlos pretos esparsos e raros pêlos claros. Parafrontália com cerca de 6 a 7 cerdas frontais convergentes e paralelas. Fronte com 3 pares de cerdas reclinadas fronto-orbitais; os 2 pares mais superiormente situados são divergentes, sendo o par anterior pouco desenvolvido e o par mais inferiormente situado paralelo. Triângulo ocelar castanho com longos pêlos pretos eretos. Antenas avermelhadas com o 3.º artigo preto, amarelados na base e porção superior da face posterior; 2.º artigo preto, amarelado na base e porção superior da face posterior, medindo cerca de 0,81 do comprimento do 3.º. Arista castanha, com o 1.º artigo medindo cerca da metade do comprimento do 2.º. Parafaciália com longos pêlos amarelos. Genas com densa pilosidade amarela, medindo cerca de 0,34 da altura do olho. Epístoma saliente.

Tórax preto, com polinosidade esbranquiçada. Propleura nua. Pleuras com pêlos de revestimento pretos. Declive pós-alar com pêlos pretos e amarelos esparsos. Asa hialina, fracamente testácea no bordo costal. R 5 superior e inferiormente com 4 a 5 cerdas na base. "Epaulet" alaranjado. Calípteros de coloração variando do amarelo a testácea. Patas pretas.

Abdômen preto com polinosidade testácea. Segmentos genitais pretos. Quinto esternito fortemente quitinoso na margem interna (fig. 2). *Forcipes inferiores* com um lobo basal fortemente quitinoso, dirigido para trás e uma porção apical dirigida para dentro. Pinças internas como na fig. 6.

*Material estudado* — 1 macho parátipo, Itaquaquetuba, São Paulo, Townsend coll. 23-V; 1 macho, Vila Ema, São Paulo, I-1934, Barbiellini Jr. (col. do Instituto Oswaldo Cruz n.º 8922).



*Euempheremyia paulensis* Townsend, 1927, macho — Fig. 1: Cabeça, vista oblíqua; fig. 2: quinto esternito; fig. 3: pinças externas, vista posterior; fig. 4: idem, vista oblíqua; fig. 5: idem, vista lateral; fig. 6: pinças internas.

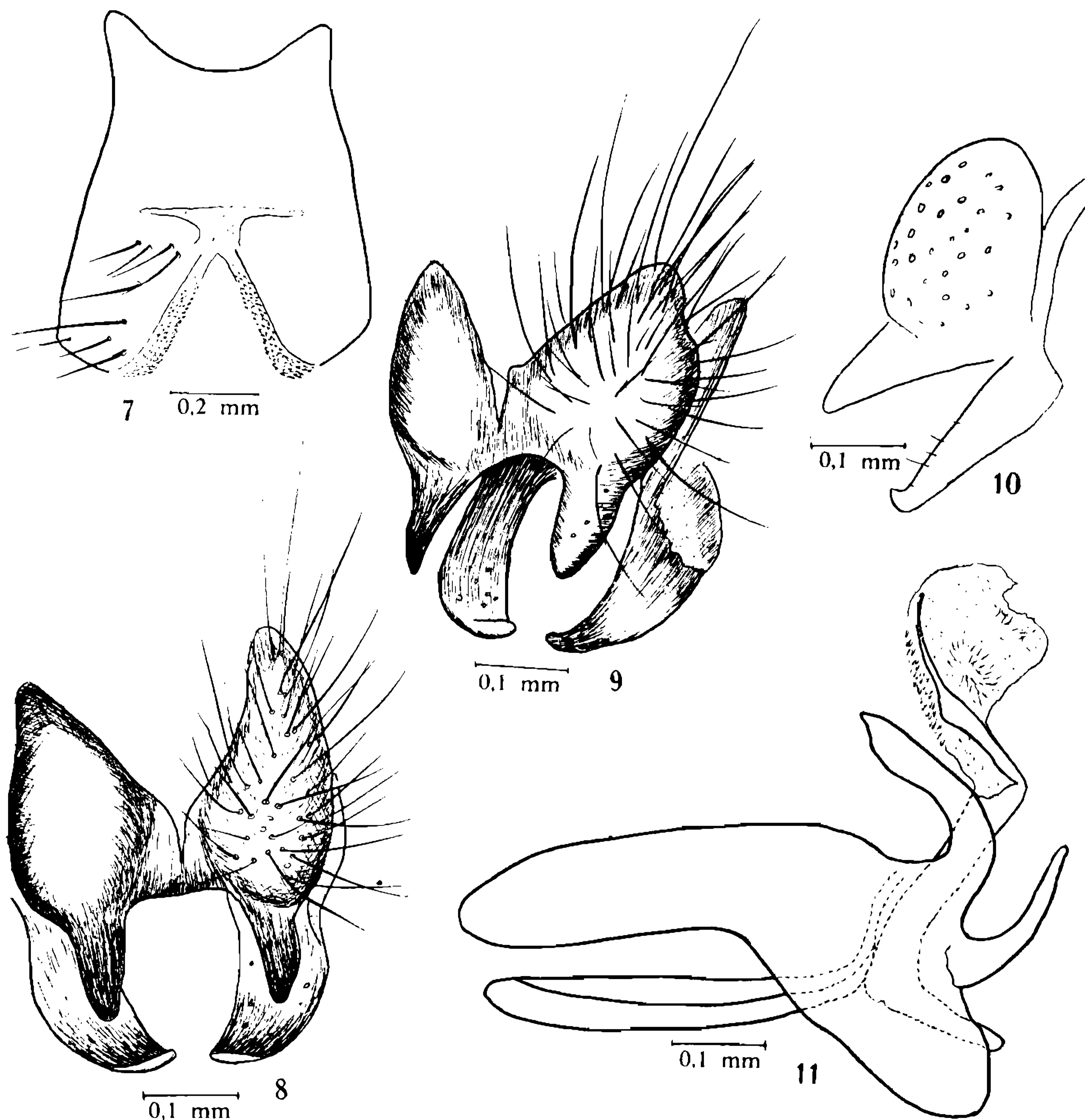
### *Euempheremyia albuquerquei* sp. n.

(Figs. 7-11)

*Macho* — Comprimento total 7 mm.

Cabeça amarela com polinosidade dourada. Fronte escurecida medindo cerca de 0,28 da largura da cabeça. Frontália castanho-alaranjada junto à base das antenas. Parafrontália com polinosidade esbranquiçada com longos pêlos escuros e claros esparsos. Antenas avermelhadas com o 3.º artículo castanho, avermelhado na base, medindo cerca

do dôbro do comprimento do 2.º. Arista castanha, microscòpicamente pubescente; 1.º artículo medindo cêrca de 1/3 do comprimento do 2.º. Parafaciália e genas com polinosidade amarelas. Genas medindo cêrca de 0,28 da altura da cabeça.



*Euempheremyia albuquerquei* sp. n., macho — Fig. 7: Quinto esternito; fig. 8: *forcipes superiores* e *f. inferiores*, vista posterior; fig. 9: idem, vista oblíqua; fig. 10: idem, vista lateral; fig. 11: pinças internas.

Tórax prêto com reflexos metálicos e polinosidade amarela. Asa hialina fracamente testácea. R 5 superiormente com cerdas além da metade da distância para R 6. Segmentos da nervura costal na seguinte proporção: II: 58; III: 33; IV: 52; V: 26; VI: 4. “Epaulet” castanho-avermelhado. Calípteros brancos.

Abdômen prêto, com polinosidade prateada na metade anterior de cada tergito. Segmentos genitais pretos. *Forcipes superiores* com os



lobos apicais fortemente separados na base (figs. 8 e 9). Pênis com uma projeção membranosa no dorso da ventrália, com finos pêlos esparsos (fig. 11).

*Material estudado* — Holótipo macho, Nova Teutônia, Santa Catarina, V-1960 (col. I. O. C. n.º 8923).

Esta espécie é próxima de *E. paulensis* TT., desta se diferenciando pela coloração e forma das antenas. As maiores diferenças se encontram na genitália do macho. Dedico esta espécie ao amigo Dr. Dalcy de Oliveira Albuquerque, do Museu Nacional do Rio de Janeiro.

### ***Euempheremyia nemo* (Curran, 1947)**

(Figs. 12-21)

*Euhuascaraya nemo* Curran, 1947: 100, fig. 124.

*Macho* — Comprimento total 8 mm.

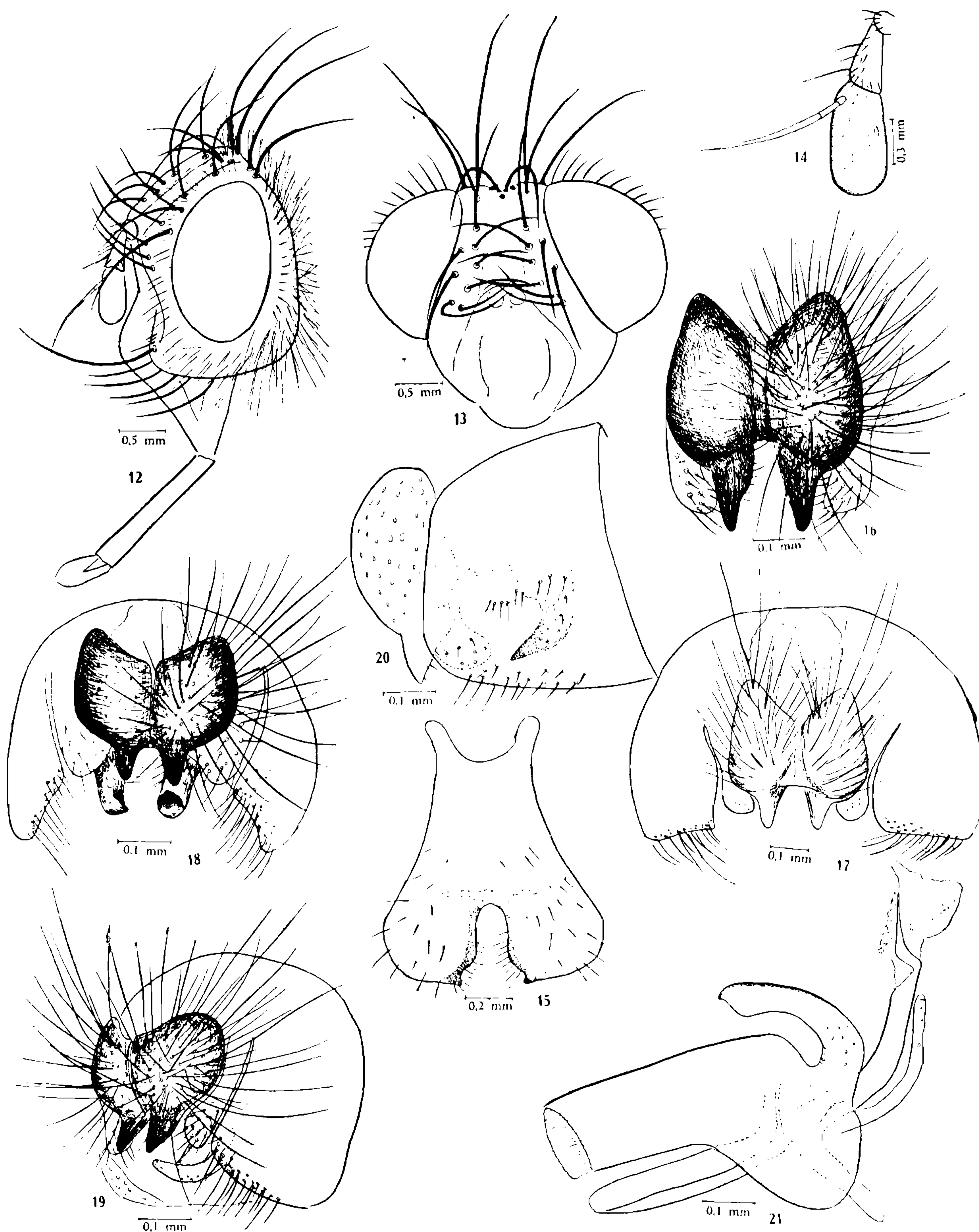
Cabeça alaranjada com polinosidade amarelada. Fronte com densa pilosidade preta, medindo cerca de 0,28 da largura da cabeça. Parafrontália preta com polinosidade dourada, com longos pêlos pretos esparsos. Fronte com 2 pares de cerdas reclinadas fronto-orbitais, sendo o par anterior mais superiormente situado, divergente e o par inferior paralelo. Frontália castanha com longos pêlos convergentes nas margens. Triângulo ocelar castanho com densa pilosidade preta. Antenas castanhas; 3.º artículo arredondado no ápice, cerca do dôbro do comprimento do 2.º. Arista castanha, microscòpicamente pubescente; 2.º artículo um pouco menor que o triplo do 1.º. Parafrontália e genas com densa pilosidade clara. Faciália com finos pêlos pretos esparsos, próximo às grandes vibrissas. Clípeo ligeiramente saliente em vista lateral. Epístoma saliente.

Tórax prêto, com polinosidade esbranquiçada. Mesonoto e pleuras com pêlos de revestimento pretos. Propleura com longos e densos pêlos pretos esparsos. Declive pós-alar com algumas cerdas pretas na base. Lobo superior do calíptero esbranquiçado, com polinosidade testácea; lobo inferior fracamente alaranjado.

Abdômen prêto, brilhante com reflexos metálicos, fracamente castanho lateralmente; tergitos lateralmente com polinosidade esbranquiçada. Segmentos genitais pretos. Quinto esternito apresentando na margem posterior uma projeção fortemente quitinosa; *forcipes superiores* com 2 lobos apicais fortemente quitinosos; *forcipes inferiores* com a porção posterior intimamente relacionada com o 9.º tergito; 9.º tergito apresentando longas cerdas em sua margem inferior (figs. 17-19). *Forcipes interiores* muito longos e delgados (fig. 21).

*Material estudado* — 2 machos de Campos de Jordão, 1.600 m., Lopes et Izecksohn 25/31-I-1959 (col. do Instituto Oswaldo Cruz, ns. 8924 e 8925).

Esta espécie é próxima de *E. paulensis* TT., desta se diferenciando pelo aspecto das antenas, além das diferenças observadas na genitália do macho.



*Euempheremyia nemo* (Curran, 1947), macho — Fig. 12: Cabeça, vista oblíqua; fig. 13: idem, vista anterior; fig. 14: antena; fig. 15: quinto esternito; fig. 16-18: *forcipes superiores* e *f. inferiores*, vista posterior; fig. 19: idem, vista oblíqua; fig. 20: idem, vista lateral; fig. 21: pinças internas.

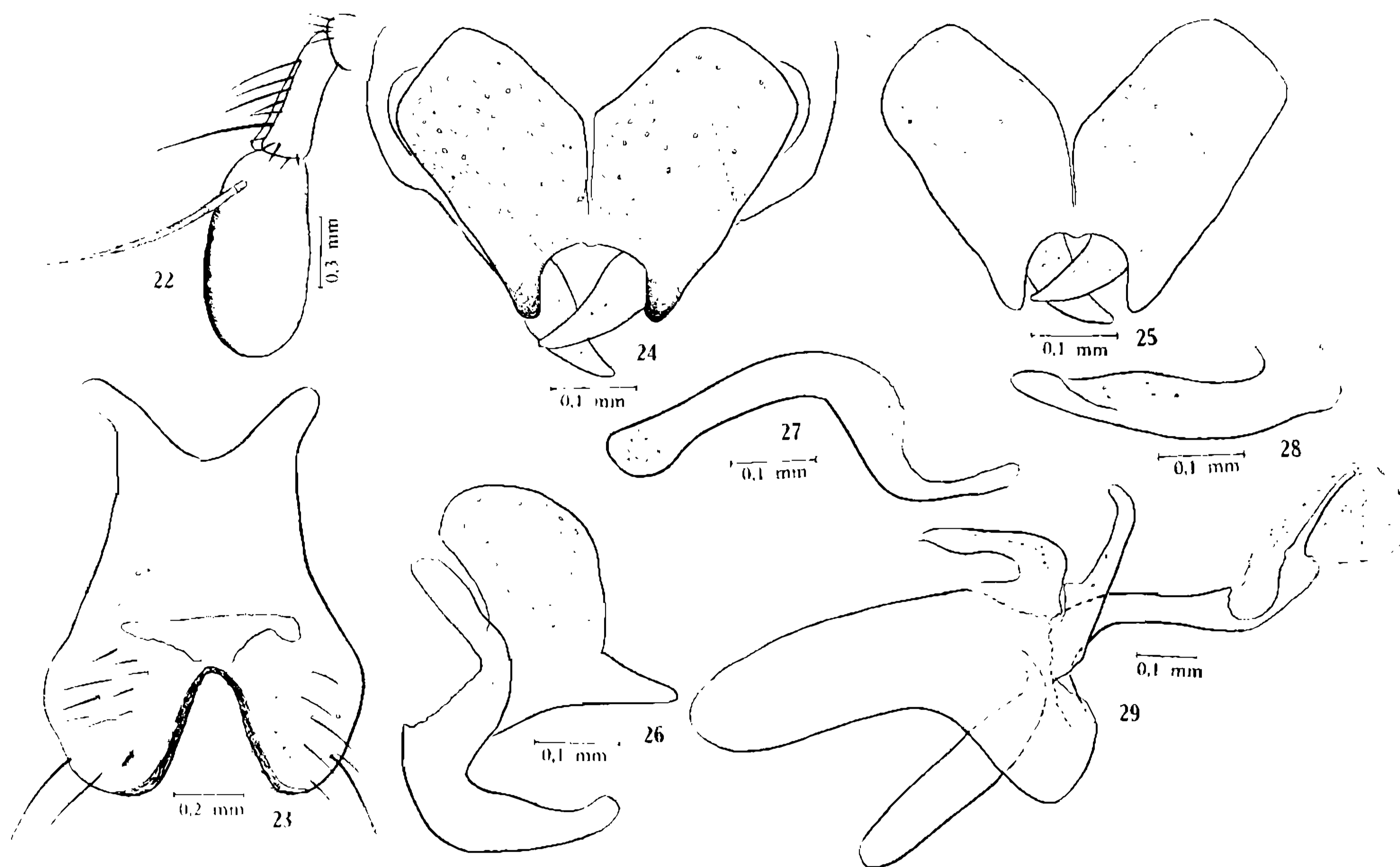


***Euempheremyia elyowaldi* sp. n.**

(Figs. 22-29)

*Macho* — Comprimento total 11 mm.

Fronte com 0,31 da largura da cabeça. Parafrontália castanha com polinosidade amarelada, com longos pêlos pretos esparsos. Frontália alaranjada próximo à base das antenas, tornando-se castanha à medida que se aproxima do triângulo ocelar. Triângulo ocelar preto com polinosidade esbranquiçada. Antena preta com o 3.º artigo com a base amarelada; 2.º artigo medindo cerca de 0,66 do comprimento do 3.º. Genas medindo cerca de 0,28 da altura da cabeça.



*Euempheremyia elyowaldi* sp. n., macho — Fig. 22: Antena; fig. 23: quinto esternito; fig. 24: forcipes superiores e f. inferiores, vista posterior; fig. 25: idem, vista superior; fig. 26: idem, vista lateral; fig. 27-28: forcipes inferiores; fig. 29: pinças internas.

Tórax preto com polinosidade amarelo-acinzentada. Asas hialinas, fracamente testáceas. R 5 com algumas cerdas na base. “Epaulet” alaranjado. Calípteros brancos, opacos. Propleuras pilosas. Declive pós-alar com raros pêlos amarelos.

Abdômen preto brilhante; 5.º tergito com polinosidade testácea. Segmentos genitais pretos. Genitália conforme as figs. 24 a 29.

*Material estudado* — Holótipo e parátipos machos, Teresópolis, Est. do Rio de Janeiro, VII-1961, R. Mello col. (col. do Instituto Oswaldo Cruz n.º 8930).

Esta espécie é próxima de *E. paulensis* TT., diferindo desta, por apresentar o 2.º artigo antenal preto, enquanto que em *E. paulensis*



o mesmo é alaranjado. As maiores diferenças se encontram na genitália do macho. Dedito esta espécie ao prestimoso amigo Dr. Elyowald Chagas de Oliveira, Diretor do Parque Nacional de Teresópolis, Estado do Rio de Janeiro, pela sua imensa generosidade durante nossas excursões entomológicas na serra dos Órgãos.

#### SUMMARY

The author described two new species belonging to the genus *Euempheremyia* Townsend, 1927: *E. albuquerquei* sp. n. and *E. elyowaldi* sp. n., from Brazil. The redescription of *E. paulensis* Townsend, 1927 is based on a paratype male, from the Departamento de Zoologia, São Paulo. The genus *Euhuascaraya* Townsend, 1927 is placed in synonymy with *Euempheremyia* Townsend, 1927.

#### REFERÊNCIAS BIBLIOGRÁFICAS

- CURRAN, C. H., 1934, *The families and genera of North American Diptera*. 512 pp., Ballou Press, New York.
- CURRAN, C. H., 1947, New and little known American Tachinidae. *Bull. Amer. Mus. Nat. Hist.*, 89 (2): 45-122, 134 figs.
- LIMA, A. M. C., 1947, Sobre endoparasitos de *Thecla basilides* (Lep. *Lycaenidae*). *An. Acad. Brasil. Ci.*, 19 (3): 277-281, Est. 1.
- TOWNSEND, C. H. T., 1927, Synopse dos generos muscoideos da região úmida da America com generos e espécies novas. *Rev. Mus. Paulista*, 15: 203-388, 7 figs. & Errata.
- TOWNSEND, C. H. T., 1936, *Manual of Myiology*, 3, 249 pp., São Paulo.
- TOWNSEND, C. H. T., 1959 *Manual of Myiology*, 8, 405 pp., São Paulo.