

## Sobre um *Kaloterme*s do Rio de Janeiro \*

(Isoptera: Kalotermitidae)

pelo

Dr. A. da Costa Lima

(Com 2 estampas)

O Dr. Gilberto de Freitas, estudando os protozoários que habitam o intestino de alguns dos nossos cupins, encontrou formas interessantíssimas, que pretende descrever, n'uma espécie de Kalotermitidae, cuja descrição constitui o assumpto da presente nota.

Examinando-se esta descrição e as figuras que a acompanham, verifica-se que se trata, provavelmente, do cupim que Desneux em 1904 descreveu com o nome *Kaloterme*s *wagneri*, hoje designado: *Kaloterme*s (*Neoterme*s) *wagneri*.

Das 13 espécies americanas do género *Kaloterme*s, subgénero *Neoterme*s, apenas duas se apresentam com quasi todos os caracteres dos nossos exemplares, a saber: *wagneri* Desneux, 1904 e *clearei* Emerson, 1925.

Nesta última espécie, porém, descrita de exemplares de Georgetown (British Guyana), as formas aladas apresentam antenas de 18-19 segmentos, sendo o 2.º igual ao 3.º, e um systema de nervação das asas anteriores diferente; os soldados tem a cabeça relativamente mais alongada e o 3.º segmento antennal conspicuamente mais longo que o 2.º ou o 4.º; notam-se ainda outras diferenças relativamente ás dimensões das varias partes do corpo.

De *Kaloterme*s (*Neoterme*s) *wagneri* ha tão sómente a descrição do soldado, baseada em 2 exemplares apanhados por Wagner na Serra dos Orgãos (Estado do Rio) e guardados na collecção do Museu de Paris.

A figura de um desses soldados, apresentada ulteriormente por Desneux no Genera Insectorum (est. 1, fig. 5), mostra uma cabeça menos alongada que em *clearei*, mais parecida com a dos nossos exemplares. Notam-se, porém, pequenas diferenças no aspecto das mandíbulas, se é que o representado na figura por Desneux corresponde exactamente a realidade. E, se assim fôr, é de crer que o nosso material seja de uma espécie diferente de *wagneri* e, portanto, nova.

\* Recebido para publicação a 14 de Março de 1938 e dado a publicidade em Setembro de 1938.



Entretanto, a julgar pelos demais caracteres mencionados na descrição de *wagneri*, é de presumir que os nossos exemplares pertençam a esta espécie. Ha mesmo um caracter, que parece raro nas espécies de *Neotermes*, também observado nos nossos exemplares. Refiro-me ao seguinte: « pattes courtes à femurs très larges ».

A unica espécie que conheço com tal caracter é o *Kalotermes* (*Neotermes*) *connexus* Snyder, 1922, de Hawaii, considerada por Snyder o « missing link » entre *Kalotermes* e *Neotermes*, porque, se os alados em nada differem de *Neotermes*, os soldados, entretanto, com os femures dilatados, poderiam ser considerados como pertencentes a *Kalotermes*.

Em *wagneri* o 3.º segmento antennal é alongado, tendo aproximadamente 1 1/2 vezes o 2.º ou um pouco menos. Nos nossos exemplares o 3.º geralmente é um tanto mais longo que o 2.º, porém, as vezes ambos são aproximadamente iguaes, ou mesmo o 2.º um pouco mais longo que o 3.º.

#### ***Kalotermes* (*Neotermes*) (?) *wagneri***

*Adulto alado.* — Cabeça, como na figura, revestida de cerdas esparsas e curtas; as mais compridas um pouco mais longas que a metade do diametro do olho; sutura epicraneana e glandula frontal invisiveis. Antennas de 17 segmentos; segmentos proximaes, como na figura; olhos relativamente grandes; distancia da margem lateral da cabeça um pouco maior que metade do diametro do olho e da região occipital quasi o dobro desse diametro; ocellos, relativamente grandes, obliquamente dispostos e tangenciando o olho; labrum fortemente convexo, truncado no apice e revestido de algumas cerdas. Pronoto revestido de cerdas identicas as da cabeça, mais alongadas perto das margens lateraes; margem anterior distinctamente concava; angulos postero-lateraes arredondados e bordo posterior recto no meio, com fraca reintrancia na linha mediana. Empodium presente. Asas ligeiramente enfuscadas, como na figura. Tergitos abdominaes de côr parda-amarellada, um tanto mais clara que a do pronoto.

#### *Medidas.*

Comprimento, com asas	—	16,25 mm.
„ sem asas	—	8,5 mm.
„ da cabeça	—	1,90 mm.
Largura da cabeça	—	1,70 mm.
Comprimento das antenas	—	2,5 mm.
Diametro do olho	—	0,55 mm.
Comprimento do pronoto	—	1 mm.
Largura do pronoto	—	2 mm.
Comprimento da tibia posterior	—	1,50 mm.
„ da asa anterior	—	13,50 mm.
Largura da asa anterior	—	3,75 mm.
Comprimento da asa posterior	—	12,50 mm.
Largura da asa posterior	—	3,75 mm.



*Soldado*. — Cabeça, como na figura. Olho não pigmentado, quasi transversalmente disposto, distancia do bordo da cavidade antennal visivelmente maior que o maior diametro do olho; com alguns pêlos esparsos e curtos; antenas e pronoto como nas figuras; antenna esquerda com 16 (às vezes 15) segmentos e direita geralmente com 17 segmentos; empodio ausente.

*Medidas:*

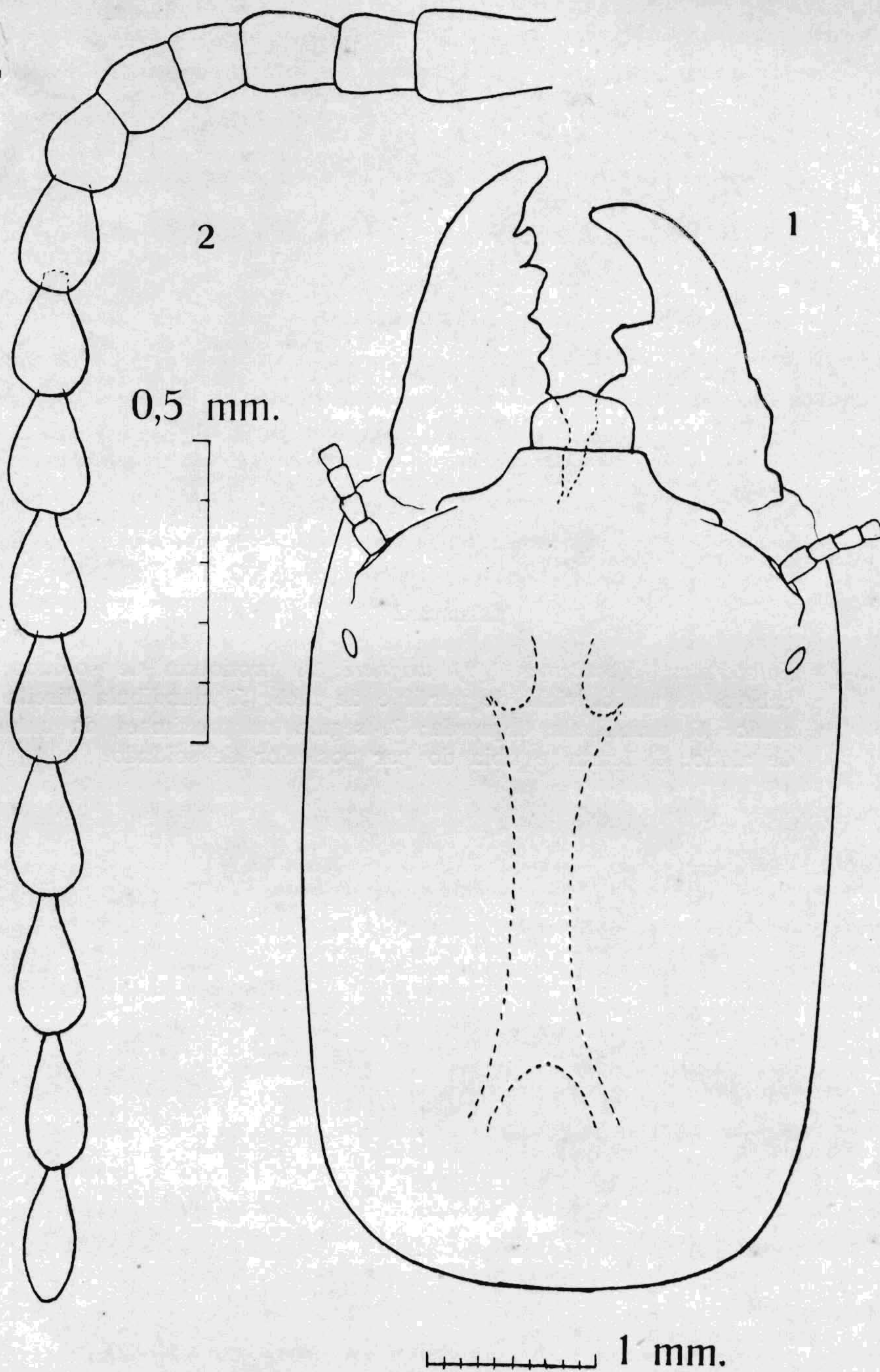
Comprimento, até o apice das mandibulas	—	13 mm.
„ do thorax e abdomen reunidos	—	7 mm.
„ da cabeça com as mandibulas	—	6,25 - 6,50 mm.
„ da cabeça sem as mandibulas	—	5 mm.
Largura da cabeça	—	2,90 - 3,00 mm.
Comprimento da mandibula esquerda	—	1,75 mm.
„ da antenna	—	2,70 mm.
„ do pronoto	—	1,50 mm.
Largura do pronoto	—	3 mm.
Comprimento da tibia posterior	—	1,80 mm.



**Estampa 1**

Figs. 1-2 — *Kaloterмес (Neoterмес) (?) wagneri*; 1, cabeça de soldado; 2, antena de soldado.





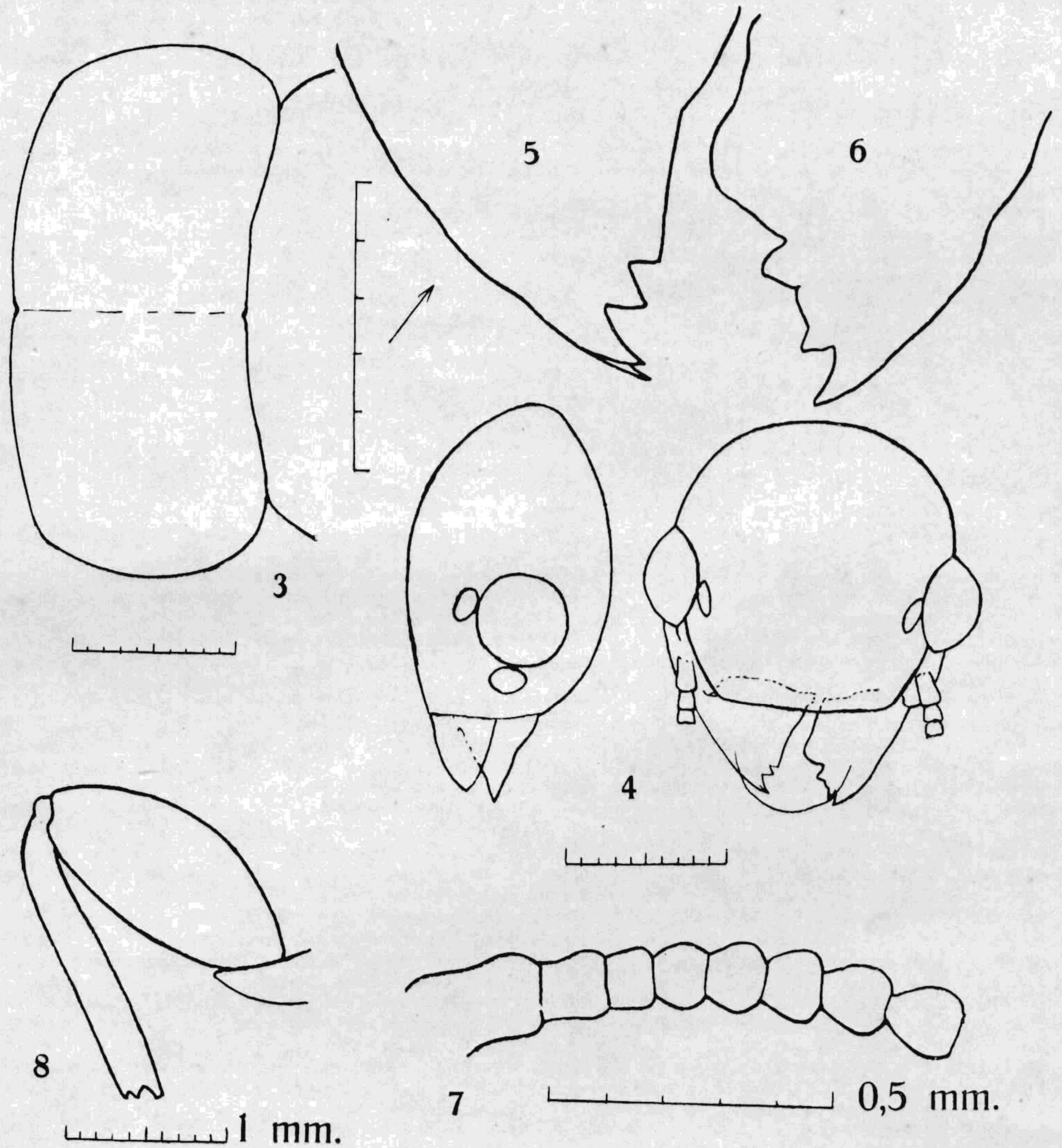
Costa Lima : *Kaloterмес wagneri*.



**Estampa 2**

Figs. 3-8 — *Kalotermes (Neotermes) (?) wagneri*; 3, pronotum de soldado; 4, cabeça de alado, vista de perfil e de face; 5, mandíbula direita de alado; 6, mandíbula esquerda; 7, segmentos proximaes da antenna de alado; 8, femur e tibia do par posterior de soldado.





Costa Lima : *Kaloterмес wagneri*.