

Notas sobre Sarcophagidae neotropicos *

Um novo genero e algumas novas especies

por

H. de Souza Lopes

(Com 6 estampas)

No presente trabalho descrevo um novo genero e dez novas especies do Brasil, de Haiti e da Colombia, redescrivendo *Sarcophaga fringidea* Curran & Walley, 1934 originariamente descripta da Guiana Ingleza.

Pessoamyia n. gen.

Sarcophagidae com o proesternum extraordinariamente desenvolvido. Cerdas ocellares pequenas, cerca do comprimento dos demais pellos da região ocellar, que são abundantes. Arista curtamente plumosa. Vibrissas bem acima da margem oral. Cerdas dorsocentraes postsuturaes e acrostichaes presentes. O 5.º esternito é profundamente sulcado. Nervura *r* 1 nua; *r* 4-5 com cerdas na base. Os demais caracteres se encontram na descrição da especie typo: *P. prosternalis* n. sp.

A especie typo deste genero tem a apparencia de uma especie de *Sarcophaga*, e deste genero se distingue facilmente pelo proesternum.

O nome do genero é dado em homenagem ao Prof. S. B. Pessoa de S. Paulo, que me tem enviado abundante e valioso material para estudo.

Pessoamyia prosternalis n. sp.

(Est. 1, figs. 1 a 4)

Macho: — Comprimento total: 9 mm.

Cabeça intensamente amarello-dourada. Fronte com cerca de 0.17 da largura da cabeça. Vitta frontal preta, opaca, com cerca de 0.63 da largura da fronte ao nivel da cerda frontal superior. Cerdas ocellares pouco diferenciadas dos pellos do triangulo ocellar. Parafacialia com pelliños em série junto

* Recebido para publicação a 22 de Fevereiro de 1938 e dado a publicidade em Agosto de 1938.

as orbitas oculares. Vertical externa não diferenciada dos demais pellos post-oculares. Frontalia sem pellos. Ha 12 a 13 cerdas frontaes, sendo que a mais inferiormente situada attinge o nivel do apice do 1.º segmento antennal, não sendo as fileiras frontaes inferiormente divergentes. Antennas pardo-escurecidas o 2.º articulo mede cerca de 0.43 do comprimento do 3.º, que attinge os 0.78 da distancia entre a base das antennas e o nivel das grandes vibrissas, que se acham acima da margem oral cerca de metade do comprimento do 2.º articulo antennal. Parafacialia com cerca de 0.38 da distancia entre as grandes vibrissas. Facialia com pellos na metade inferior. Arista curtamente plumosa até a metade. Parte posterior da cabeça cinzenta (as orbitas oculares são douradas), e com cerdas pretas em toda a extensão. Genas com raros pellos escuros e delgados.

Thorax amarellado, com coloração mais intensa na região humeral. Ha 3 cerdas humeraes, 1 posthumeral, 3 supralares postsuturaes e 2 presuturaes; 4 dorsocentraes postsuturaes sendo as 2 anteriores menores que as 2 posteriores; 4 presuturaes dorsocentraes; acrostichaes 4—4, e prescutellar bem desenvolvida. Ha 3 pares de cerdas marginaes do escutello, um pequeno par apical e um par preapical bem desenvolvido. Esternopleuraes 2. Hypopleuraes 9, havendo muitos pellos finos na hypopleura. Propleura nua e proesternum nú e muito desenvolvido.

Abdomen cinzento azulado. O 2.º e 3.º tergitos abdominaes com cerdas lateraes sómente; 4.º tergito com uma série de cerca de 14 cerdas marginaes; 5.º com uma série de 16 cerdas em toda a margem, sendo que medianamente esta série se afasta da margem, havendo em seu lugar pellos finos. Esternitos 1 a 4 com pellos longos sendo especialmente longos os da margem apical do 4.º esternito; o 5.º esternito é amarello e profundamente fendido, com as margens lateraes divergentes. Primeiro segmento genital amarello-dourado, 2.º avermelhado. O primeiro tem cerca de 6 cerdas apicaes; o 2.º tem pellos longos. Forceps inteiramente amarello, fracamente chitinizado. Peça accessoria amarella; penis fortemente chitinizado, preto.

Patas pretas, femur anterior com 3 séries de cerdas e longos pellos apicaes. O femur médio tem uma série de cerdas curtas na metade basal da face anterior; 2 preapicaes na face posterior e uma série de pellos finos e longos no bordo posterior da face ventral. O femur posterior tem uma série de cerdas junto ao bordo dorsal da face anterior; uma cerda preapical na face posterior, uma preapical na face dorsal; uma série de cerdas junto ao bordo posterior e uma cerda preapical na face ventral. A tibia anterior tem uma cerda abaixo do meio na face anterior; 3 cerdas na metade basal na face posterior. A tibia média tem 4 cerdas na face anterior; uma abaixo do meio na face posterior e 1 preapical na face ventral. A tibia posterior tem 3 cerdas na face anterior; 3 na face posterior e 1 na face ventral.

Azas hyalinas *r* 1 nua, *r* 4-5 com cerdas até 1 terço do comprimento até a nervura transversa. Segmentos da nervura costal na seguinte proporção: I:32; II: 22; III: 50; IV: 22; V: 3.

HOLOTYPE: — 1 macho de Jussaral, Angra dos Reis, Estado do Rio; 26. X. 935 S. Lopes & H. Lent coll.

Sarcophaga misella n. sp.

(Est. 2, figs. 4 a 6)

Especie de tamanho médio, com 2 cerdas dorsocentraes postsuturaes, acrostichaes ausentes, primeiro segmento genital preto avermelhado, 2.º vermelho intenso, tibias médias e posteriores sem villosidade longa.

Differe das demais especies do genero pela constituição da genitalia do macho e se approxima bastante de *S. crispula* Lopes e *crispina* Lopes.

Macho: — Comprimento total 10 mm.

Cabeça fracamente amarellada. Fronte com cerca de 0.28 da largura da cabeça ao nivel da cerda frontal superior. Vitta frontal escura, com cerca de 0.33 da largura da fronte. Cerdas ocellares bem desenvolvidas; vertical externa não diferenciada das demais cerdas postoculares. Parafacialia com alguns pellos junto as orbitas oculares. Frontalia com poucos pelinhos em toda a extensão. Ha 9 a 11 cerdas frontaes sendo que a mais inferiormente situada attinge o nivel do terço inferior do 2.º articulo antennal e as 2 fileiras são pouco divergentes inferiormente. Antennas pardo-avermelhadas, o 3.º articulo com pollinosidade cinzenta; o 2.º articulo mede cerca de 0.33 do comprimento do 3.º, que attinge os 0.8 da distancia entre a base das antenas e o nivel das grandes vibrissas, que se acham um pouco acima da margem oral. Parafacialia com 0.40 da distancia entre as grandes vibrissas. Facialia com pellos nos 2 terços inferiores. Arista plumosa nos 3 quartos basaes. Parte posterior da cabeça cinzenta, com as orbitas oculares e sua parte superior amarellada, e com tres séries de cerdas pretas, sendo os demais pellos claros. Genas com pouquissimos pellos pretos esparsos.

Thorax cinzento, fracamente amarellado. Ha 3 cerdas humeraes, 1 post-humeral, 3 supralares postsuturaes e 2 presuturaes; 1 intralar; 2 dorsocentraes postsuturaes acompanhadas, por vezes, de uma anterior pequena; presuturaes dorsocentraes uma ou duas; acrostichaes ausentes e prescutellar pequena. Ha 2 pares de cerdas marginaes do escutello, um pequeno par apical cruzado, preapicaes ausentes. Esternopleuraes 3 no mesmo nivel. Hypopleuraes 7 ou 8. Propleura núa e proesterno com poucos pellos.

Abdomen cinzento. Segundo e 3.º tergitos abdominaes com cerdas lateraes sómente; 4.º com uma mediana marginal; 5.º com uma série de cerca de 12 cerdas em toda a margem. Esternitos 1 a 4 com pellos finos, longos e densamente dispostos em toda a superficie. O 5.º esternito é inteiro, apresentando uma pequena concavidade na margem posterior. O 1.º segmento genital é preto avermelhado, o 2.º vermelho vivo e ambos são recobertos de pellos esparsos, não havendo cerdas fortes em série na margem do 1.º segmento. Forceps vermelhos com os apices enegrecidos, peça accessoria vermelha, pinças internas pretas, a anterior muito reduzida, arredondada. Penis fortemente chitinoso.

Patas pretas. O femur anterior tem 2 séries de cerdas fortes na face anterior. O femur médio tem 4 cerdas medianas em série na face anterior; 2 preapicaes na face posterior; 1 preapical na face dorsal; algumas cerdas

medianas irregulares junto ao bordo anterior da face ventral. O femur posterior tem uma série superior completa e uma mediana na face anterior; 1 cerda preapical na face posterior; 1 preapical na face dorsal; 1 cerda preapical muito longa e pellos na face ventral. A tibia anterior tem uma cerda mediana na face anterior; 2 basaes na face posterior. A tibia média tem 2 cerdas medianas, sendo uma muito longa na face anterior; uma no terço basal e 2 no mesmo nível na face posterior; 1 na metade apical da face ventral. A tibia posterior tem 3 cerdas na face anterior; 2 medianas, sendo uma muito longa na face posterior; 1 preapical na face ventral.

Azas hyalinas, nervuras castanhas, *r* 1 núa, *r* 4-5 com cerdas até a metade da distancia entre a base e a nervura transversa. Segmentos da nervura costal na seguinte proporção: I: 33; II: 21; III: 43; IV: 18; V: 5. Calypteros amarellados.

HOLOTYPE: — 1 macho de Campinas, Estado de Goyaz, Borgmeier & Lopes coll., 2. I. 936.

PARATYPOS: — 2 machos da mesma localidade, 2. I. 936; 1 macho da mesma localidade, 28. XII. 935.

***Sarcophaga lanei* n. sp.**

(Est. 2, figs. 1 a 3)

Especie de tamanho mediano. Cerdas dorsocentraes postsuturaes em numero de 4, sendo as 2 anteriores reduzidas. Presuturaes dorsocentraes presentes e reduzidas. Segmentos genitales amarello-avermelhados, 2.º com cerdas fortes. Tibias sem villosidade longa. Ha alguns pellos na parte anterior da propleura.

Differe das demais especies do genero principalmente pela constituição da genitalia do macho.

Macho: — Comprimento total: 11 mm.

Cabeça intensamente dourada. Fronte com cerca de 0.22 da largura da cabeça. Vitta frontal escura, opaca, com cerca de 0.61 da largura da fronte ao nível da cerda frontal superior. Cerdas ocellares bem desenvolvidas; vertical externa do mesmo comprimento das cerdas postoculares. Parafacialia com uma série de pellos longos junto as orbitas oculares. Frontalia com pellingos em toda a extensão. Ha 11 a 12 cerdas frontaes, sendo que a mais inferiormente situada attinge o nível do terço apical do 2.º segmento antennal; as 2 fileiras de cerdas são fortemente divergentes inferiormente e 3 cerdas ultrapassam a base das antenas. Antenas pardo escurecidas, o 2.º articulo mede 0.41 do comprimento do 3.º, que attinge os 0.78 da distancia entre a base das antenas e o nível das grandes vibrissas, que se acham um pouco acima da margem oral. Parafacialia com pellos nos dois terços inferiores. Arista curtamente plumosa na metade basal. Parte posterior da cabeça cinzenta e com tres séries de cerdas pretas, sendo os restantes pellos claros. Genas com pellos pretos em toda a extensão.

Thorax cinzento com uma região amarella deante das azas. Ha 3 cerdas humeraes, 1 posthumeral, 3 supralares postsuturaes e 2 presuturaes, 2 intralares, 2 dorsocentraes postsuturaes acompanhadas de 2 outras reduzidas anteriores; 3 a 4 pequenas presuturaes dorsocentraes; acrostichaes mal diferenciadas, e prescutellar bem distincta. Ha 2 pares de cerdas marginaes do escutello, 1 par apical cruzado e 1 par preapical pequeno. Esternopleuraes 3 no mesmo nivel. Hypopleuraes cerca de 11. Propleura com poucos pellos anteriores e prosterno com pellingos.

Abdomen cinzento com poucos reflexos amarellados. O 2.^o e o 3.^o tergitos têm sómente cerdas lateraes; o 4. tergitos tem 1 par mediano marginal e o 5.^o uma série de cerca de 14 cerdas em toda a margem. Esternitos 1 a 4 com pellos longos e densamente dispostos. O 5.^o é amarellado apicalmente, profundamente fendido, e tem 1 tuberculo de cada lado na base. Segmentos genitales amarello-avermelhados, o 1.^o tem cerca de 8 cerdas apicaes em série; o 2.^o tem pellos densamente dispostos. Forceps avermelhado na base, preto e fortemente chitinizado apicalmente. Peça accessoria amarello-avermelhada. Pinças internas escuras. Penis fortemente chitinizado.

Patas pretas. O femur anterior tem 3 series de cerdas. O femur médio tem 3 pequenas cerdas medianas na face anterior; 2 preapicaes na face posterior; 2 series de cerdas, sendo a mais anterior com cerdas cerradamente dispostas apicalmente e a mais posterior terminando em ctenideo, na face ventral. O femur posterior tem 1 série superior na face anterior; 1 cerda preapical na face posterior; 1 preapical na face dorsal; e 2 séries de longas cerdas na face ventral. A tibia anterior tem 1 cerda preapical na face anterior; 3 basaes na face posterior. A tibia média tem 2 cerdas medianas na face anterior; 2 medianas no mesmo nivel na face posterior. A tibia posterior tem 3 a 4 cerdas na face anterior; 2 na face posterior e 1 preapical na face ventral.

Azas hyalinas. A nervura *r* 1 é nua; *r* 4-5 tem cerdas até a metade da distancia entre a base e a nervura transversa. Segmentos da costal na seguinte proporção: I: 43; II: 26; III: 60; IV: 23; V: 5.

HOLOTYPE: — 1 macho de Campos de Jordão, Estado de S. Paulo, F. Lane coll., 27. I. 936.

O nome desta especie foi dado em homenagem a Fred. Lane, entomologista do Museu Paulista.

***Sarcophaga percussa* n. sp.**

(Est. 3, figs. 6 a 8)

Especie de tamanho medio, com 2 cerdas postsuturaes dorsocentraes, presuturaes, dorsocentraes e acrostichaes ausentes; segmentos genitales vermelhos, sem cerdas fortes; tibias médias e posteriores com longa villosidade.

Differe das demais especies do genero principalmente pela constituição da genitalia do macho.

Macho: — Comprimento total: 12 mm.

Cabeça amarello-pallida. Fronte com cerca de 0.35 da largura da cabeça. Vitta frontal escura, com cerca de 0.4 da largura da fronte ao nível da cerda frontal superior. Cerdas ocellares bem desenvolvidas. Parafacialia com uma série de pellos junto as orbitas oculares. Frontalia com poucos pelinhos. Ha 11 a 13 cerdas frontaes, sendo que a mais inferiormente situada attinge o nível do terço apical do 2.º articulo antennal, pouco divergentes inferiormente. Antennas pardo-escuras, o 2.º articulo mede cerca de 0.24 do comprimento do 3.º, que attinge os 0.84 da distancia entre a base das antenas e o nível das grandes vibrissas, que se acham um pouco acima da margem oral. Parafacialia com 0.56 da distancia entre as grandes vibrissas. Facialia com pellos na metade inferior. Parte posterior da cabeça cinzenta, as margens oculares têm coloração amarella intensa, havendo 2 séries de cerdas pretas e sendo os restantes pellos claros. Genas com pellos pretos em toda a extensão.

Thorax cinzento. Ha 3 cerdas humeraes, 1 posthumeral, 3 supralares postsuturaes e 2 presuturaes, 2 intralares; 2 dorsocentraes postsuturaes, sendo sómente a posterior longa; presuturaes dorsocentraes ausentes; acrostichaes ausentes e prescutellar bem desenvolvida. Ha 3 pares de cerdas marginaes do escutello, 1 pequeno par apical e cruzado, preapical ausente. Esternopleuraes 3 no mesmo nível. Hypopleuraes 9. Propleura núa e proesterno com pellos finos e densamente dispostos.

Abdomen cinzento, avermelhado na margem do 5.º tergito. Segundo e terceiro tergitos abdominaes sómente com cerdas lateraes; 4.º com um par de medianas marginaes; e 5.º com uma série de cerca de 25 cerdas em toda a margem. Esternitos 1 a 4 com pellos curtos e finos. O 5.º esternito é amarello, profundamente fendido e com 2 appendices medianos de cada lado, sendo o superior curvo. Segmentos genitae vermelhos, 1.º com pellos esparsos. Forceps pretos, fortemente chilinizados, peça accessoria pequena e coberta de pellos; penis amarello, tubuloso.

Patas pretas. Femur médio com 4 cerdas medianas curtas na face anterior; 2 preapicaes na face posterior; uma série de cerdas no bordo posterior terminando em ctenideo na face ventral. O femur posterior tem 2 séries superiores na face anterior; uma cerda preapical na face posterior; duas cerdas preapicaes na face dorsal; longa villosidade e algumas cerdas longas preapicaes na face ventral. A tibia anterior tem 2 cerdas basaes na face anterior; 1 abaixo do meio na face posterior. A tibia média tem 1 cerda muito longa mediana na face anterior; 1 pequena mediana na face posterior e longa villosidade na face ventral. A tibia posterior tem 2 cerdas e pellos muito longos na face anterior; 2 cerdas na face posterior e longa villosidade na face ventral.

Azas hyalinas; *r* 1 núa, *r* 4-5 com cerdas sómente na base. Segmentos da costa na seguinte proporção: I: 47; II: 33, III: 66; IV: 21; V: 7

HOLOTYPE: — 1 macho de Port au Prince, Haiti.

***Sarcophaga fringidea* Curran & Walley, 1934.**

(Est. 3, figs. 1 a 5)

Sarcophaga fringidea Curran & Walley, 1934, Bull. Amer. Mus. Nat. Hist., 66, art. 3, p. 488, fig. 40.

Curran & Walley descrevem esta especie de Georgetown e Karlabo. A figura da genitalia do macho do exemplar typo mostra poucos detalhes do penis o que dificulta muito a determinação da especie, dado o numero muito grande de especies deste grupo (*Oxysarcodexia*). No entanto o aspecto lateral do forceps é bastante caracteristico e não tenho duvida da identidade dos meus exemplares aos de Curran & Walley. Além disso verifiquei que o lobulo ventral do penis pode ser mais ou menos desenvolvido.

Especie de tamanho médio, com 4 cerdas dorsocentraes post-suturaes, sendo as duas anteriores reduzidas; dorsocentraes presuturaes presentes; acrostichaes ausentes. Segmentos genitais amarelos, o primeiro com uma serie de cerdas preapicaes. Tibias não villosas.

Macho:— Comprimento total: 8.5 mm.

Cabeça amarello-dourada, parte posterior, incluindo as orbitas oculares, cinzenta. Fronte com cerca de 0.23 da largura da cabeça. Vitta frontal escura, com cerca de 0.43 da largura da fronte ao nivel da cerda frontal superior. Cerdas ocellares presentes, mas reduzidas; vertical externa do mesmo comprimento das demais cerdas postoculares. Parafacialia com poucos pelinhos (sómente visiveis com grande augmento) junto ás orbitas oculares. Frontalia sem pellos. Ha 9 a 11 cerdas frontaes sendo que a mais inferiormente situada atinge o nivel da metade basal do 2.º articulo antennal; não sendo as fileiras divergentes inferiormente. Antennas quasi pretas, o 2.º articulo mede 0.33 do comprimento do 3.º que atinge os 0.83 da distancia entre a base das antenas e o nivel das grandes vibrissas, que se acham na margem oral. Parafacialia com 0.4 da distancia entre as grandes vibrissas. Facialia com pellos nos 2 terços inferiores. Arista plumosa nos 3 quartos basaes. Parte posterior da cabeça com 3 a 4 séries de cerdas pretas. Genas com poucos pellos pretos.

Thorax cinzento, sem pollinosidade amarellada. Ha 3 cerdas humeraes, 1 posthumeral, 3 supralares postsuturaes e 2 presuturaes; 4 dorsocentraes postsuturaes, sendo as 2 anteriores reduzidas; 4 a 5 presuturaes dorsocentraes; acrostichaes ausentes, prescutellar presente. Ha 3 pares de cerdas marginaes do escutello, apical ausente, preapical reduzida. Esternopleuraes 3, formando triangulo. Hypopleuraes 7 a 9. Propleura nua, prosternum piloso.

Abdomen cinzento, avermelhado lateralmente, 5.º tergito amarello pollinoso. O 2.º e 3.º tergitos com cerdas lateraes sómente; 4.º com um par de medianas marginaes; 5.º com uma série de cerca de 15 cerdas em toda a margem. Esternitos amarello-avermelhados com pellos longos e esparsamente dispostos, sendo mais longos nas margens apicaes dos esternitos. O 5.º esternito é fendido e as margens apicaes estão em angulo recto. Segmentos genitais amarelos, o 1.º tem cerca de 6 cerdas na margem apical; o 2.º tem poucos pellos curtos. Forceps amarello na base, enegrecido apicalmente. Peça accessoria amarela; pinças internas avermelhadas com os apices pretos; penis com um lobulo ventral que se divide em 2 prolongamentos lateraes asymetricos. No exemplar que foi desenhado, os lobulos são mais reduzidos que nos outros exemplares, guardando, entretanto, em todos os exemplares esta mesma asymetria.

Patas pretas. O femur anterior tem 3 séries de cerdas na face anterior. O femur médio tem 3 a 4 cerdas medianas em série na face anterior; 2 cerdas preapicaes na face posterior; 3 a 4 cerdas medianas no bordo anterior e uma série no bordo posterior que termina em forte ctenideo, na face ventral. O femur posterior tem uma série de cerdas superiores na face anterior; 1 cerda preapical na face posterior; 2 preapicaes na face dorsal; e sómente pellos longos e uma só cerda apical muito longa na face ventral. A tibia anterior tem 2 cerdas basaes na face anterior; 1 abaixo do meio na face posterior. A tibia média tem uma cerda abaixo do meio na face anterior; 2 abaixo do meio na face posterior. A tibia posterior tem 2 cerdas medianas na face anterior; 2 medianas na face posterior; e uma preapical na face ventral.

Azas hyalinas. Nervura *r* 1 núa; *r* 4-5 com cerdas até 2 terços da distancia entre a base e a nervura transversa. Segmentos da costal na seguinte proporção: I: 35; II: 21; III: 49; IV: 22; V: 4.

Femea: — Semelhante ao macho. Esternitos 2 a 4 com 1 par de cerdas longas apicaes. Femur com 2 cerdas na face anterior. Tibia média com 2 cerdas medianas na face anterior e 1 preapical na face ventral.

Redescripto de 3 machos e 2 femeas da Cachoeira do Tronco, Rio Cuminá, Estado do Pará, R. Ferreira d'Almeida coll., 18. XI. 936, e 29. X. 936; 1 macho e 1 femea no mesmo alfinete, de Carvoeiro, Rio Negro — Rio Branco, Estado do Amazonas, 27. VIII. 924, J. Bequaert, leg.

Sarcophaga illata n. sp.

(Est. 4, figs. 1 e 2)

Especie de tamanho médio. Cerdas dorsocentraes postsuturaes em numero de 5, sendo as 3 anteriores reduzidas. Cerdas dorsocentraes presuturaes presentes; acrostichaes ausentes. Segmentos genitales com polinosidade dourada. Tibias sem villosidade longa. Ctenideo presente no femur mediano.

Differe das demais especies do genero pelo aspecto da genitalia do macho.

Macho: — Comprimento total: 9.5 mm.

Cabeça amarela. Fronte com cerca de 0.22 da largura da cabeça. Vitta frontal escura com cerca de 0.46 da largura da fronte ao nivel da cerda frontal superior. Cerdas ocellares bem desenvolvidas. Vertical externa do mesmo comprimento das demais cerdas postoculares. Parafacialia com poucos pellos pequenos junto as orbitas oculares. Frontalia sem pellinghos. Ha 10 cerdas frontaes, sendo que a mais inferiormente situada attinge o nivel da metade basal do 2.º articulo antennal e as fileiras de cerdas não são divergentes inferiormente. Antennas pardo-escurecidas, o 2.º articulo mede cerca de 0.33 do comprimento do 3.º, que attinge os 0.72 da distancia entre a base das antenas

e o nível das grandes vibrissas que se acham na margem oral. Parafacialia com 0.4 da distancia entre as grandes vibrissas. Facialia com pellos nos 3 quartos inferiores. Arista longamente plumosa nos 3 quartos basaes. Parte posterior da cabeça cinzenta amarellada, sendo as orbitas oculares amarellas e com 3 séries de cerdas pretas. Genas com pellos finos e pretos.

Thorax cinzento amarellado. Ha 3 cerdas humeraes, 1 posthumeral, 3 supralares postsuturaes e 2 presuturaes; 2 dorsocentraes postsuturaes acompanhadas de 3 cerdas menores; 4 ou 5 dorsocentraes presuturaes; acrostichaes ausentes e prescutellar bem desenvolvida. Ha 3 pares de cerdas marginaes do escutello, apical ausente e preapical reduzida. Esternopleuraes 3 em triangulo. Hypopleuraes 8. Propleura nua; proesterno piloso.

Abdomen cinzento, amarellado lateralmente e o 5.º tergito avermelhado. O 2.º e 3.º tergitos abdominaes com cerdas lateraes sómente, 4.º com um par de medianas marginaes; 5.º com uma série de cerca de 22 cerdas em toda a margem. Esternitos com pellos longos; o 5.º é avermelhado, profundamente sulcado, terminando em 2 pontas longas. Segmentos genitales avermelhados, com pollinosidade amarello-dourada. O 1.º tem uma série de 10 cerdas apicaes, o 2.º tem alguns pellos esparsos. Forceps avermelhado, preto apicalmente, peça acessoria triangular, amarella; pinças internas pretas.

Patas pretas. O femur médio tem 3 pequenas cerdas medianas em série na face anterior; 2 preapicaes na face posterior; e uma série anterior e um ctenideo apical na face ventral. O femur posterior tem 2 séries de cerdas, sendo a inferior de cerdas pequenas, na face anterior; 1 preapical na face posterior; 2 preapicaes na face dorsal; uma série de cerdas finas anteriores na face ventral. A tibia anterior tem 2 cerdas basaes na face anterior; 1 mediana na face posterior. A tibia média tem 1 mediana na face anterior; 2 medianas no mesmo nível na face posterior. A tibia posterior tem 2 medianas na face anterior; 2 cerdas medianas na face posterior; e 1 preapical na face ventral.

Azas hyalinas, *r* 1 sem cerdas, *r* 4-5 com cerdas até 3 quartos da distancia da base á nervura transversa.

HOLOTYPE: — 1 macho de Campinas, Estado de Goyaz, Borgmeier & Lopes coll., 25. XII. 935.

***Sarcophaga paralis* n. sp.**

(Est. 4, figs. 3 e 4)

Especie de tamanho medio, com 2 dorsocentraes postsuturaes presentes, 3 presuturaes dorsocentraes, acrostichaes ausentes. Segmentos genitales amarello-avermelhados. Tibias sem villosidade longa.

Differe das demais especies do genero principalmente pela constituição da genitalia do macho.

Macho: — Comprimento total: 9 mm.

Cabeça amarella. Fronte com cerca de 0.18 da largura da cabeça. Vitta frontal pardacenta, com 0.66 da largura da fronte ao nível da cerda frontal superior. Cerdas ocellares distintas; vertical externa do mesmo comprimento

das demais cerdas postoculares. Parafacialia com poucos pelinhos junto as orbitas oculares. Frontalia com pelinhos em pequeno numero. Ha 11 a 13 cerdas frontaes, sendo que a mais inferiormente situada attinge o nivel do meio do 2.º articulo antennal, sendo as 2 fileiras de cerdas pouco divergentes inferiormente. Antennas escuras, o 2.º articulo mede cerca de 0.46 do comprimento do 3.º, que attinge os 0.81 da distancia entre a base das antenas e o nivel das grandes vibrissas que se acham logo acima da margem oral. Parafacialia com 0.4 da distancia entre as grandes vibrissas. Facialia com pellos na metade inferior. Arista com plumosidade nos tres quartos basaes. Parte posterior da cabeça cinzenta amarellada com as orbitas oculares amarellas, e com 3 series de cerdas pretas. Genas com pellos pretos sómente.

Thorax uniformemente amarello. Ha 3 cerdas humeraes, 2 posthumeraes, 3 supralares postsuturaes e 1 presutural; 2 intralares, 2 dorsocentraes postsuturaes junto ao escutello; 3 presuturaes dorsocentraes bem desenvolvidas; acrostichaes ausentes e prescutellar pequena. Ha 2 pares de cerdas marginaes do escutello, 1 par apical cruzado e 1 pequena preapical. Esternopleuraes 3 no mesmo nivel. Hypopleuraes 7. Propleura e proesterno nús.

Abdomen cinzento, lateralmente amarello, 5.º tergito vermelho, excepto na base. Tergitos abdominaes 2 e 3 com cerdas lateraes sómente; 4.º tergito com um par de cerdas medianas marginaes, havendo entre estas e as cerdas lateraes alguns pellos finos; 5.º tergito com uma série de cerca de 18 cerdas em toda a margem. Segmentos genitales amarello-avermelhados, o 1.º tem 6 longas cerdas em série, o 2.º tem pellos esparsos. Forceps amarellos com o apice enegrecido; peça accessoria amarella e delgada; pinças internas amarellas, a anterior retorcida; penis preto, membranoso no apice.

Patas pretas, o femur anterior tem 3 séries de cerdas na face anterior. O femur médio tem 2 cerdas medianas na face anterior; 2 preapicaes na face posterior; 2 séries na face ventral, ctenideo ausente. O femur posterior tem 2 séries superiores na face anterior; 2 cerdas preapicaes na face posterior; 2 preapicaes na face dorsal; e 2 séries de cerdas, sendo a série mais anterior de pellos finos e longos basalmente e cerdas fortes no apice da face ventral. A tibia anterior tem 2 cerdas basaes na face anterior; 1 mediana na face posterior. A tibia média tem 1 longa cerda mediana na face anterior; 4 cerdas sendo as 2 inferiores no mesmo nivel, na face posterior. A tibia posterior tem 2 cerdas medianas na face anterior; 2 medianas na face posterior; 1 abaixo do meio na face ventral.

Azas hyalinas; *r* 1 com cerdas, *r* 4-5 com cerdas até os 3/4 da distancia desde a base até a nervura transversa. Segmentos da nervura costal na seguinte proporção: I: 35; II: 22; III: 53; IV: 21; V: 4.

HOLOTYPE: — 1 macho de São Paulo (Valinhos). L. Travassos Filho coll., II. 934.

Sarcophaga polistensis offecta n. subsp.

(Est. 5, figs. 1 a 4)

Exemplares de tamanho médio, com 2 cerdas dorsocentraes postsuturaes; 4 a 5 pequenas dorsocentraes presuturaes; acrostichaes ausentes.

Segmentos genitais vermelhos. Tibias posteriores com villosidade pouco mais longa que o diametro da tibia.

Differe de *Sarcophaga polistensis* Hall, 1933 (Proc. Ent. Soc. Wash., : 35, p. 110, fig. 1), descrita do Texas, pela ausencia de ctenideo no femur médio e por pequenos detalhes do penis.

Muito semelhante a *Sarcophaga libera* Aldrich, differindo principalmente pelos appendices terminaes do penis que são muito mais curtos que na especie de Aldrich.

Macho: — Comprimento total: 12 mm.

Cabeça amarello-dourada, parte posterior cinzento-amarellada. Fronte com cerca de 0.2 da largura da cabeça. Vitta frontal escura, anteriormente avermelhada, com cerca de 0.47 da largura da fronte ao nivel da cerda frontal superior. Cerdas ocellares bem desenvolvidas; vertical externa do mesmo comprimento das demais cerdas postoculares. Parafacialia com pellos finos e irregularmente dispostos. Frontalia com pelliños esparsos. Ha 10 a 11 cerdas frontaes, sendo que a mais inferiormente situada attinge o nivel da metade do 2.º articulo antennal e as 2 fileiras de cerdas são fortemente divergentes inferiormente. Antennas pardo-escurecidas, o 2.º articulo mede cerca de 0.29 do comprimento do 3.º que attinge os 0.8 da distancia entre a base das antenas e o nivel das grandes vibrissas que se acham acima da margem oral cerca de metade do comprimento do 2.º articulo antennal. Parafacialia com 0.22 da distancia entre as grandes vibrissas. Facialia com pellos no terço inferior. Arista curtamente plumosa nos 2/3 basaes. Parte posterior da cabeça com 2 séries de cerdas pretas, os restantes pellos claros. Genas com pellos pretos, curtos e esparsamente dispostos.

Thorax cinzento, fracamente amarellado. Ha 3 cerdas humeraes, 1 post-humeral, 3 supralares postsuturaes e 2 presuturaes, 2 intralares; 2 dorsocentraes postsuturaes, 4 a 5 reduzidas presuturaes dorsocentraes; acrostichaes ausentes e prescutellar desenvolvida. Ha 2 pares de cerdas marginaes do escutello, 1 par apical cruzado, preapical presente. Esternopleuraes 3 no mesmo nivel. Hypopleuraes 10. Propleura nua e prosterno com pellos esparsos.

Abdomen cinzento. Segundo e 3.º tergitos abdominaes com cerdas lateraes sómente, 4.º com um par de medianas marginaes, 5.º com uma série de cerca de 26 cerdas em toda a margem. Esternitos abdominaes com pellos curtos e esparsos, sendo mais longos na margem apical do 4.º esternito. O 5.º esternito é profundamente fendido e tem espinhos robustos nas margens internas. Segmentos genitais vermelhos, o 1.º tem pollinosidade amarella apical e cerca de 6 cerdas em série préapical, o 2.º tem pellos esparsos. Forceps vermelhos com o apice preto. Peça accessoria vermelha, pinças internas vermelhas com o apice preto, penis com 2 segmentos bem nitidos e fortemente chitinizado.

Patas pretas. O femur anterior tem 3 séries de cerdas na face anterior. O femur médio tem 4 cerdas fortes medianas na face anterior; 1 preapical na face posterior; 2 preapicaes na face dorsal; e 2 séries de cerdas, sendo que a mais posteriormente situada tem pellos basaes e fortes cerdas, cerradamente dispostas, no apice, na face ventral. O femur posterior tem 2 séries de cerdas superiores na face anterior; 1 preapical na face posterior; 3 preapicaes em série

na face dorsal; e 2 séries, sendo a mais anterior composta de cerdas fortes e a posterior de cerdas finas, na face ventral. A tibia anterior tem 3 cerdas na metade basal da face anterior, e 1 abaixo do meio na face posterior. A tibia média tem 3 medianas, sendo a mais inferior muito longa, na face anterior; 5 a 6 em série na face posterior e uma preapical na face ventral. A tibia posterior tem cerca de 10 cerdas em série, sendo que sómente 3 são longas, na face anterior; 4 em série sendo sómente 2 longas, na face posterior; e 1 cerda preapical e villosidade pouco mais longa que o diametro da tibia, na face ventral.

Azas hyalinas, *r* 1 núa, *r* 4-5 com cerdas até a metade do comprimento desde a base até a transversa. Segmentos da costa na seguinte proporção: I: 46; II: 32; III: 61; IV: 21; V: 5.

HOLOTYPE: — 1 macho, Cantareira (Horto Florestal), S. Paulo, III. 1936.

PARATYPOS: — 1 macho de Itatiaia (800 mets.), XII. 933; 2 machos de Angra dos Reis (Japuhya), Est. do Rio, M. Ventel coll., II. 1935, I. 1936; 1 macho do Corcovado, Rio de Janeiro, X. 932 e 1 macho da Gavea (Rio de Janeiro), IX. 1935, Prof. L. Travassos coll.; 2 machos de Nova Teutonia, Sta. Catharina, F. Plauman coll., 22. I. 937; 3 machos do Rio de Janeiro (Grajahú), 20. II. 938, S. Lopes.

***Sarcophaga percita* n. sp.**

(Est. 5, figs. 5 a 7)

Especie de tamanho médio; com 4 cerdas dorsocentraes presentes, sendo as 2 anteriores reduzidas; presuturaes dorsocentraes desenvolvidas; acrostichaes sómente 2 ou 3 pequenas junto á margem anterior do mesonotum. Segmentos genitae vermelhos, o primeiro com uma série de cerdas apicaes. Tibias posteriores com villosidade cerca do diametro da tibia.

Semelhante á *Sarcophaga bartica* Curran & Walley, *S. propecta* Lopes e *S. ogloblini* Lopes, differindo principalmente pela constituição da genitalia do macho.

Macho: — Comprimento total: 11 mm.

Cabeça: fronte, face e parte posterior cinzentas, genas amarellas. Fronte com cerca de 0.32 da largura da cabeça. Vitta frontal com cerca de 0.4 da largura da fronte ao nivel da cerda frontal superior. Cerdas ocellares pequenas; vertical externa cerca de metade do comprimento da vertical interna. Parafacialia com 2 cerdas, sendo uma muito forte, junto as orbitas oculares. Frontalia com poucos pelinhos esparsos. Ha 8 a 9 cerdas frontaes, sendo que a mais inferiormente situada attinge o nivel do terço basal do 2.º articulo antennal, e as 2 fileiras de cerdas são pouco divergentes inferiormente. Antennas escuras, a base do 3.º articulo vermelha, o 2.º articulo mede cerca de 0.44 do comprimento do 3.º que attinge os 0.87 da distancia entre a base das antenas e o nivel das grandes vibrissas que se acham um pouco acima da

margem oral. Parafacialia com 0.47 da distancia entre as grandes vibrissas. Facialia com pellos na metade inferior. Arista plumosa nos tres quartos basaes. Parte posterior da cabeça com 3 séries de cerdas pretas, bem regulares e distanciadas umas das outras. Genas com muito poucos pellos pretos e curtos.

Thorax cinzento com a região humeral fracamente amarellada. Ha 3 cerdas humeraes, 2 posthumeraes, 3 supralares postsuturaes e 2 presuturaes; 2 intralares; 4 dorsocentraes postsuturaes, sendo as 2 anteriores reduzidas, 3 dorsocentraes presuturaes bem desenvolvidas; 2 ou 3 pequenas acrostichaes anteriores, prescutellar presente. Ha 3 pares de cerdas marginaes do escutello, 1 par apical cruzado e um pequeno par preapical. Esternopleuraes 3 no mesmo nivel. Hypopleuraes 8. Propleura núa e proesterno com poucos pellos posteriores.

Abdomen cinzento. Segundo e terceiro tergitos com cerdas lateraes sómente, 4.º com um par mediano marginal, 5.º com uma série de cerca de 25 cerdas em toda a margem. Esternitos com pellos finos, claros e esparsos; 5.º esternito profundamente fendido. Segmentos genitales vermelhos; o primeiro tem 4 a 6 cerdas preapicaes em série e o apice coberto de pollinosidade amarello-dourada; o 2.º tem alguns pellos pretos. Forceps avermelhado com o apice enegrecido; peça accessoria alongada e vermelha; penis com o segmento basal muito longo e fortemente chitinizado.

Patas pretas. O femur médio tem 4 cerdas medianas em série na face anterior; 2 preapicaes na face posterior; e uma série de cerdas esparsas no bordo anterior acompanhada de uma forte e cerrada série no bordo posterior da face ventral. O femur posterior tem 2 séries de cerdas, sendo sómente a superior composta de cerdas longas e fortes, na face anterior; uma cerda preapical na face posterior; 1 cerda preapical na face dorsal; e 2 séries havendo uma cerda muito longa preapical, na face ventral. A tibia anterior tem 3 cerdas basaes na face anterior; uma abaixo do meio na face posterior. A tibia média tem uma mediana na face anterior; 3 cerdas, sendo as 2 inferiores no mesmo nivel, na face posterior; e uma longa cerda na face ventral. A tibia posterior tem 2 medianas na face anterior; duas medianas na face posterior; e uma cerda e longa villosidade de cerca do diametro da tibia, na face ventral.

Azas hyalinas; *r* 1 núa, *r* 4-5 com cerdas até a metade da distancia desde a base até a nervura transversa. Segmentos da nervura costal na seguinte proporção: I: 38; II: 20; III: 55; IV: 19; V: 5.

Femea:— Semelhante ao macho. Facialia geralmente com maior numero de cerdas fortes. Cerdas apicaes do escutello ausentes. Tibias médias com 2 cerdas medianas na face anterior.

HOLOTYPE macho, ALLOTYPE fema e PARATYPOS 4 machos e 1 fema do Rio de Janeiro (Meyer) 13. VIII. 1931 obtidos de cultura de uma unica fema. PARATYPOS 2 machos do Rio de Janeiro (Meyer) II. 933; 2 machos do Rio de Janeiro (Jacarépaguá) VIII. 1932; 2 machos de Manguinhos, Prof. L. Travassos coll. VI. 1931; IV. 932.

Sarcophaga almeidai n. sp.

(Est. 6, figs. 1 a 5)

Especie com 4 cerdas dorsocentraes postsuturaes, sendo as 2 posteriores reduzidas; 2 presuturaes dorsocentraes. Segmentos genitales pretos, com pollinosidade cinzenta, o 2.^o com uma série de 4 cerdas preapicaes. Tibias sem vellosidade longa.

Differe das demais especies do genero, principalmente pela constituição da genitalia do macho.

Macho: — Comprimento total: 8.5 mm.

Fronte e parte posterior da cabeça cinzenta, face amarela. Fronte com cerca de 0.2 da largura da cabeça. Vitta frontal escura, com cerca de 0.38 da largura da fronte ao nivel da cerda frontal superior. Cerdas ocellares presentes; vertical externa cerca de metade do comprimento da vertical interna. Parafacialia com pellos junto ás orbitas oculares. Frontalia com pelinhos. Ha 10 a 11 cerdas frontaes, sendo que a mais inferiormente situada atinge o nivel do terço basal do 2.^o articulo antennal, as 2 fileiras de cerdas frontaes pouco divergentes inferiormente. Antennas pardo escurecidas, o 2.^o articulo mede cerca de 0.33 do comprimento do 3.^o que atinge os 0.6 da distancia entre a base das antenas e o nivel das grandes vibrissas que se acham pouco acima da margem oral. Parafacialia com 0.42 da distancia entre as grandes vibrissas. Facialia com pellos no terço inferior. Arista curtamente plumosa na metade basal. Parte posterior da cabeça com 3 a 4 séries de cerdas pretas.

Thorax cinzento. Ha 3 cerdas humeraes, 1 posthumeral, 3 supralares postsuturaes e 2 presuturaes; 2 intralares; 4 dorsocentraes postsuturaes, sendo as 2 anteriores reduzidas; 2 dorsocentraes presuturaes; acrostichas ausentes e prescutellar presente. Ha 3 pares de cerdas marginaes do escutello, 1 pequeno par apical, preapicaes reduzidas. Esternopleuraes 4, sendo 2 pequenas no mesmo nivel. Hypopleuraes 10. Propleura com alguns pelinhos na parte superior. prosterno piloso.

Abdomen cinzento. Tergitos abdominaes 2 e 3 com cerdas lateraes sómente; 4.^o com um par de medianas marginaes reduzidas e 5.^o com uma série de cerca de 16 cerdas em toda a margem. Esternitos com pellos longos e densos, o 5.^o é profundamente fendido e suas margens internas são fortemente divergentes. Segmentos genitales pretos com pollinosidade cinzenta, o 1.^o tem cerca de 4 cerdas preapicaes, o 2.^o tem pellos esparsos. Forceps avermelhados na base e pretos apicalmente. Peça accessoria vermelho-escura, penis preto com segmento basal nitido e apice membranoso. Patas pretas, o femur anterior tem 3 séries na face anterior. O femur médio tem 3 cerdas medianas na face anterior, 2 preapicaes na face posterior, algumas cerdas medianas e ctenideo na face ventral. O femur posterior tem uma série de cerdas superiores na face anterior; 2 cerdas preapicaes na face posterior; algumas cerdas e pellos além de uma longa cerda preapical no bordo anterior da face ventral. A tibia anterior tem 2 cerdas basaes na face anterior; 1 cerda abaixo do meio na face posterior. A tibia média tem 1 cerda mediana na face anterior; 2 me-

dianas na face posterior. A tibia posterior tem 3 cerdas na face anterior; 2 cerdas na face posterior; e 2 cerdas na face ventral.

Azas hyalinas, *r* 1 nua; *r* 4-5 com cerdas até 2/3 da distancia entre a sua base e a nervura transversa. Segmentos da costal na seguinte proporção: I: 73; II: 22; III: 55; IV: 20; V: 3. Calypteros superiores fracamente escurecidos interiormente, com uma larga região marginal branca; calypteros inferiores fortemente enegrecidos, tendo sómente uma parte externa branca muito reduzida

HOLOTYPE: — 1 macho de Manguinhos, Rio de Janeiro, S. Lopes coll. 10. I. 938.

Dedico esta especie ao entomologista brasileiro R. Ferreira d'Almeida.

***Sarcophaga apolinari* n. sp.**

(Est. 6, figs. 6 e 7)

Especie de tamanho médio, com 3 cerdas dorsocentraes postsuturales, 3 presuturales dorsocentraes, acrostichaes reduzidas. Segmentos genitales vermelhos. Tibias com villosidade longa.

Differe das demais especies do genero principalmente pela constituição da genitalia do macho. As especies mais proximas descriptas são: *S. niagarana* Parker, 1918, *S. bartica* Curran & Walley, 1934, *S. provecta* Lopes e *S. ogloblini* Lopes.

Macho: — Comprimento total: 9 mm.

Cabeça cinzenta prateada. Fronte com cerca de 0.24 da largura da cabeça. Vitta frontal preta opaca com cerca de 0.57 da largura da fronte ao nivel da cerda frontal superior. Cerdas ocellares fortes; vertical externa cerca da metade do comprimento da vertical interna. Parafacialia com 3 a 4 cerdas fortes junto das orbitas oculares. Frontalia com pellinghos em pequeno numero. Ha 9 a 10 cerdas frontaes, sendo que a mais inferiormente situada atinge o nivel do terço apical do 2.º articulo antennal, e as 2 fileiras de cerdas são fortemente divergentes inferiormente. Antennas escuras, o 2.º articulo mede cerca de 0.45 do comprimento do 3.º, que atinge os 0.79 da distancia entre a base das antenas e o nivel das grandes vibrissas que se acham na margem oral. Parafacialia com cerca de 0.35 da distancia entre as grandes vibrissas. Arista plumosa na metade basal. Parte posterior da cabeça cinzenta e com cerdas pretas irregulares superiormente. Genas com pellos pretos esparsos.

Thorax cinzento, sem pollinosidade amarella. Ha 3 cerdas humeraes, 1 posthumeral, 2 supralares postsuturales e 1 presutural; 1 intralar; 3 dorsocentraes postsuturales de igual tamanho; 3 presuturales dorsocentraes longas; acrostichaes pequenas e prescutellar reduzida. Ha 3 pares de cerdas laterales do escutello, apical ausente, preapical reduzida. Esternopleuraes 3 no mesmo nivel. Hypopleuraes 7. Propleura nua e proesterno com poucos pellinghos.

Abdomen cinzento. Segundo e terceiro tergitos abdominaes com cerdas laterales sómente; 4.º tergito com um par de cerdas medianas marginaes e 5.º com uma série de cerca de 16 cerdas em toda a margem. Esternitos 1 a 4 com pellos esparsos; o 3.º e o 4.º com alguns pellos mais fortes na margem

apical. O 5.^o esternito é amarello e largamente fendido. Segmentos genitales vermelhos, o 1.^o tem 8 cerdas preapicais em série e o 2.^o tem poucos pellos esparsos. Forceps amarello na base e escurecido apicalmente; peça accessoria amarella; pinças internas escurecidas, a posterior com uma longa cerda; penis preto, com o apice membranoso.

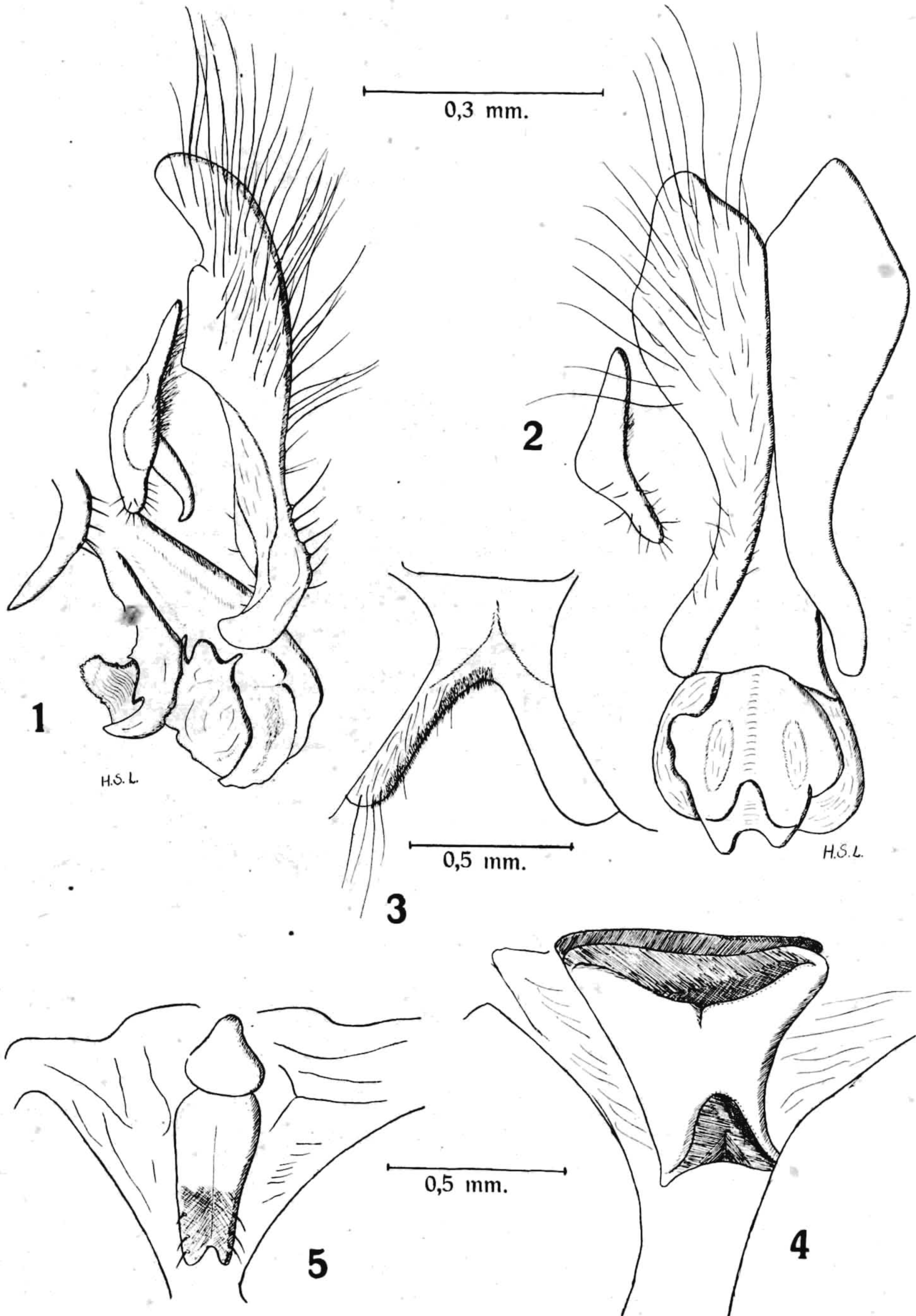
Patas pretas, as tibias, principalmente as posteriores, amarellas. O fêmur posterior tem 2 séries de cerdas superiores na face anterior; 1 preapical na face posterior; 1 preapical na face dorsal; 1 série anterior com cerdas esparsas e pellos longos, na face ventral. A tibia anterior tem 3 cerdas basaes na face anterior, 1 abaixo do meio na face posterior. A tibia posterior tem 3 a 4 cerdas em série na face anterior; 2 medianas na face posterior; 1 preapical e alguns pellos longos na face ventral.

Azas hyalinas; *r* 1 núa; *r* 4-5 com cerdas na metade da distancia desde a base até a nervura transversa. Calypteros inferiores brancos com uma mancha enegrecida no meio. Segmentos da costal na seguinte proporção: I: 36; II: 19; III: 54; IV: 21; V: 5.

HOLOTYPE: — 1 macho de Colombia, H. Apolinar Maria coll. a quem dedico a presente especie.

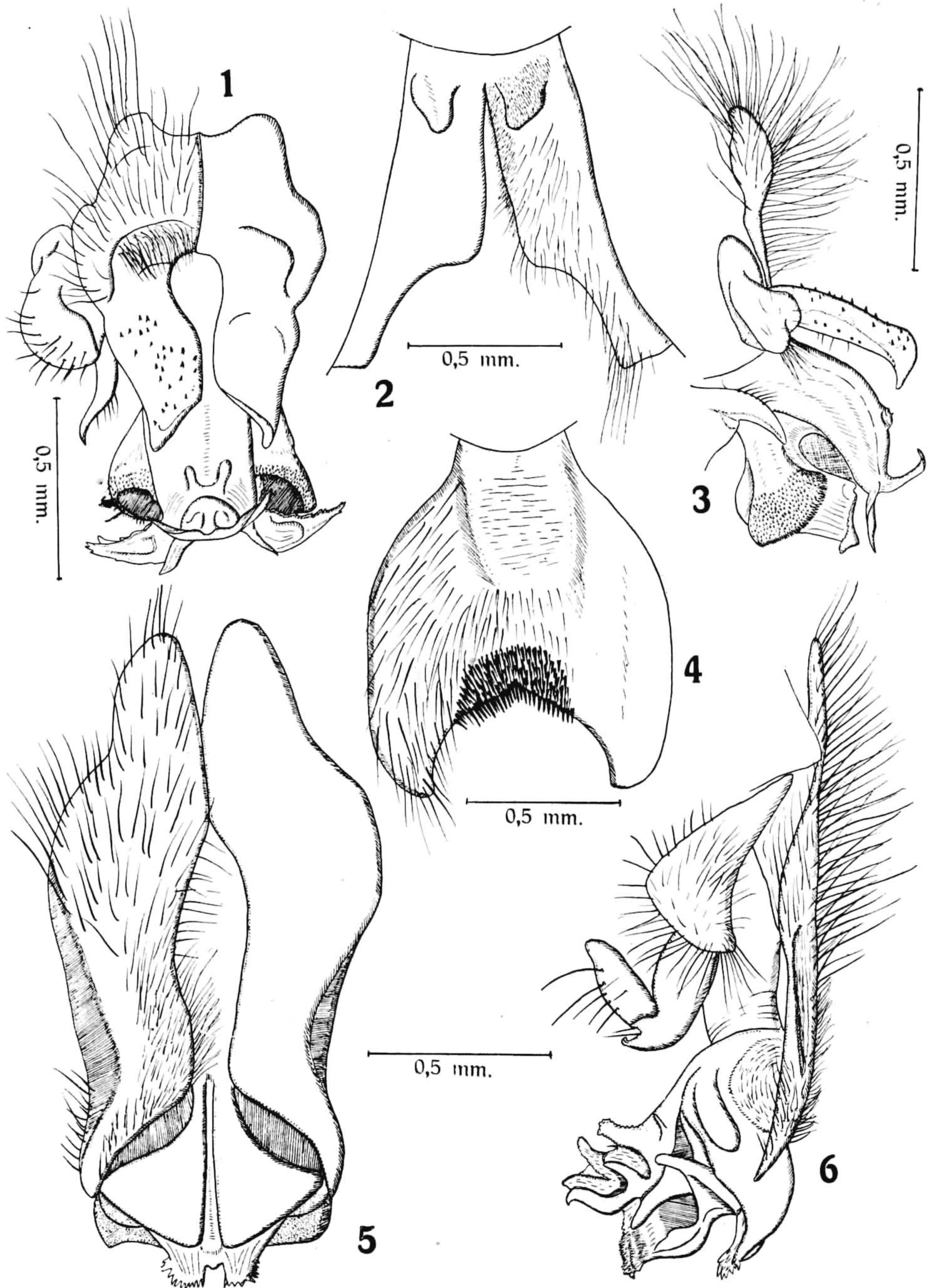
Estampa 1

- Fig. 1 — *Pessoamyia prosternalis* n. gen., n. sp. Genitalia do macho, vista lateral.
- Fig. 2 — *Pessoamyia prosternalis* n. gen., n. sp. 5.^o esternito abdominal do macho.
- Fig. 3 — *Pessoamyia prosternalis* n. gen., n. sp. Genitalia do macho, vista dorsal.
- Fig. 4 — *Pessoamyia prosternalis* n. gen., n. sp. Proesterno do macho.
- Fig. 5 — *Sarcophaga carnaria* L. Proesterno do macho. Original.



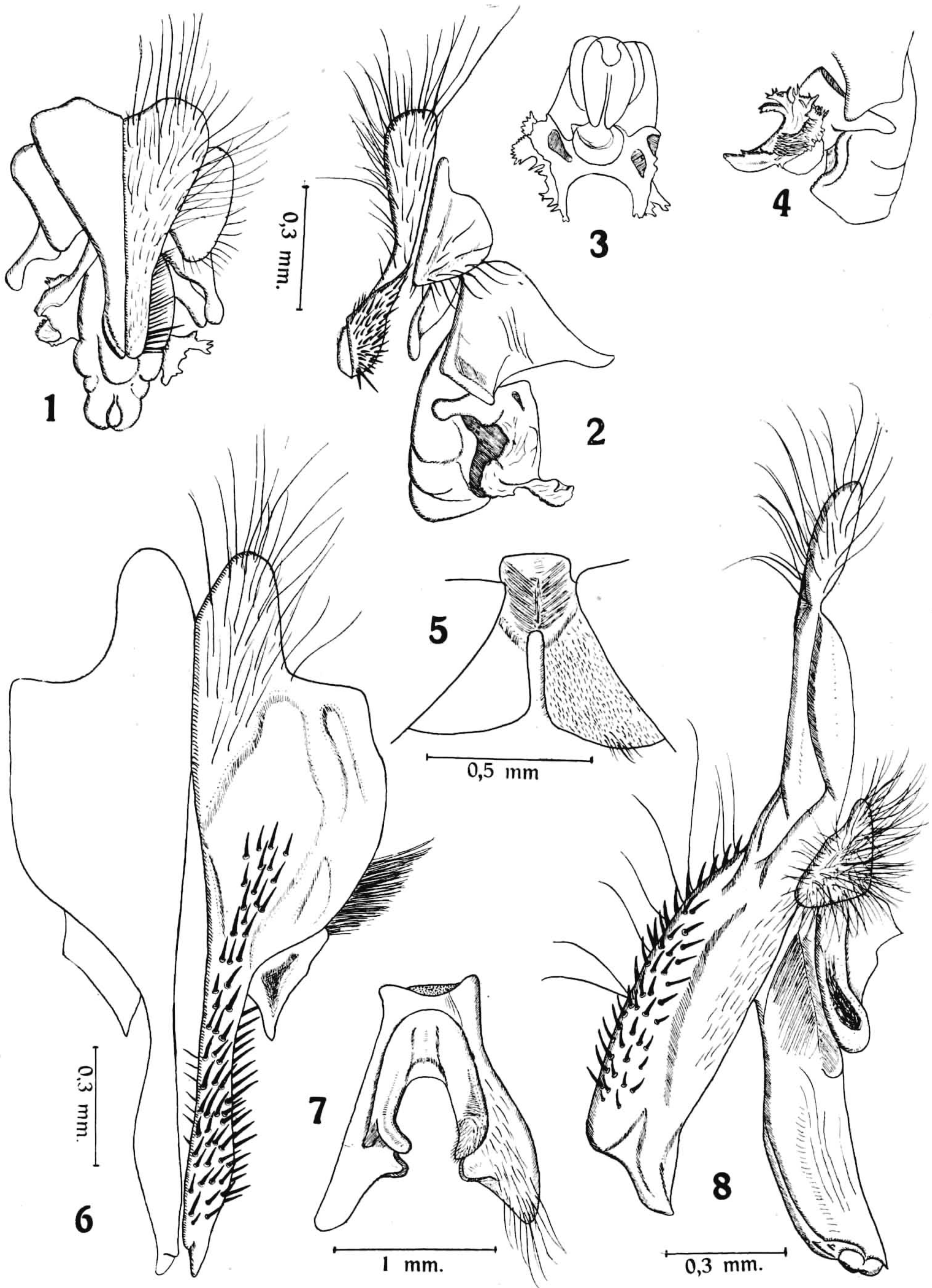
Estampa 2

- Fig. 1 — *Sarcophaga lanei* n. sp. Genitalia do macho, vista dorsal.
Fig. 2 — *Sarcophaga lanei* n. sp. 5.º esternito do macho.
Fig. 3 — *Sarcophaga lanei* n. sp. Genitalia do macho, vista lateral.
Fig. 4 — *Sarcophaga misella* n. sp. 5.º esternito do macho.
Fig. 5 — *Sarcophaga misella* n. sp. Genitalia do macho, vista dorsal.
Fig. 6 — *Sarcophaga misella* n. sp. Genitalia do macho, vista lateral.



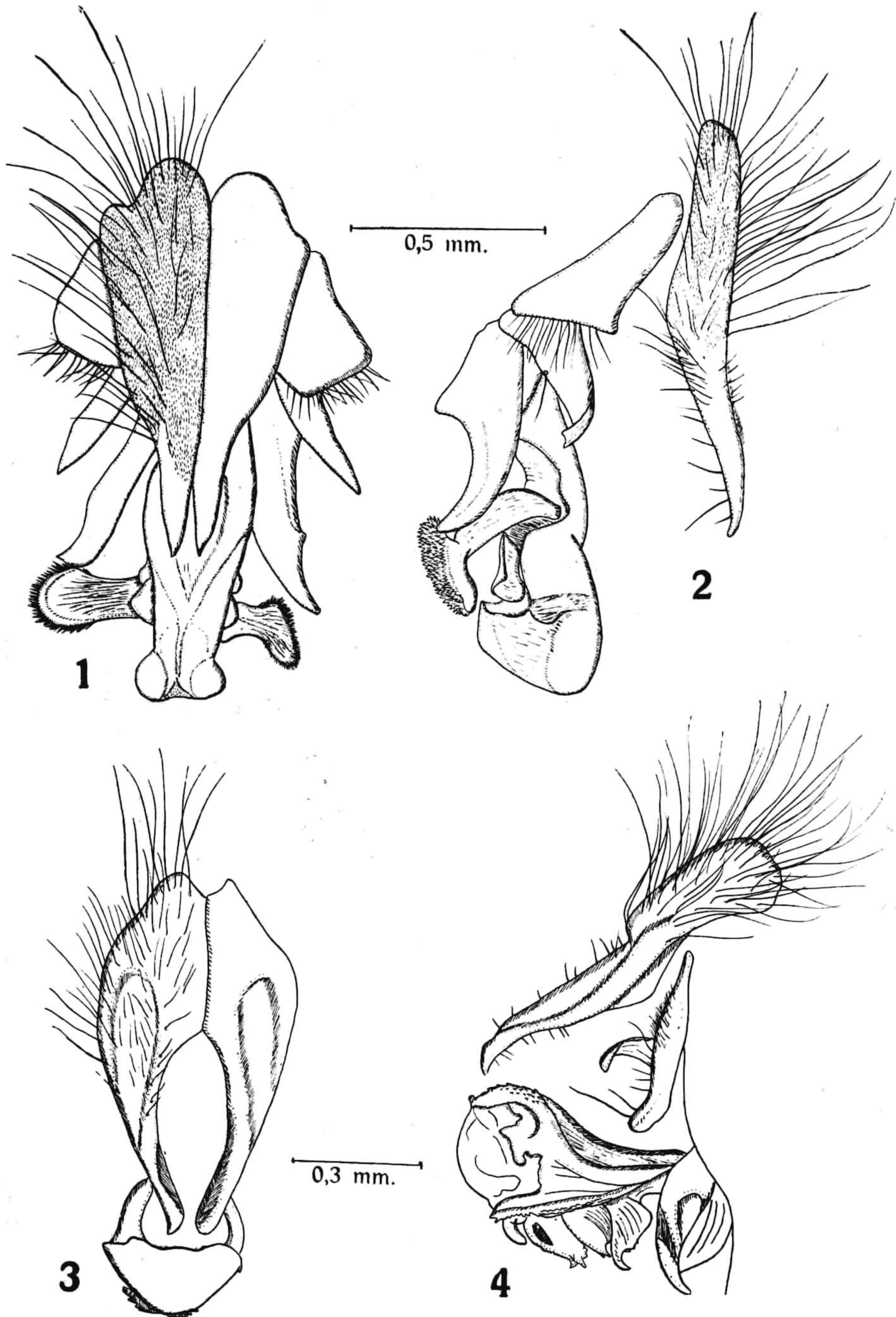
Estampa 3

- Fig. 1 — *Sarcophaga fringidea* Curran & Walley, 1934. Genitalia do macho, vista dorsal.
- Fig. 2 — *Sarcophaga fringidea* Curran & Walley, 1934. Genitalia do macho, vista lateral.
- Fig. 3 — *Sarcophaga fringidea* Curran & Walley, 1934. Extremidade do penis.
- Fig. 4 — *Sarcophaga fringidea* Curran & Walley, 1934. Vista lateral do penis.
- Fig. 5 — *Sarcophaga fringidea* Curran & Walley, 1934. 5.º esternito do macho.
- Fig. 6 — *Sarcophaga percussa* n. sp. Forceps, vista dorsal.
- Fig. 7 — *Sarcophaga percussa* n. sp. 5.º esternito do macho.
- Fig. 8 — *Sarcophaga percussa* n. sp. Genitalia do macho, vista lateral.



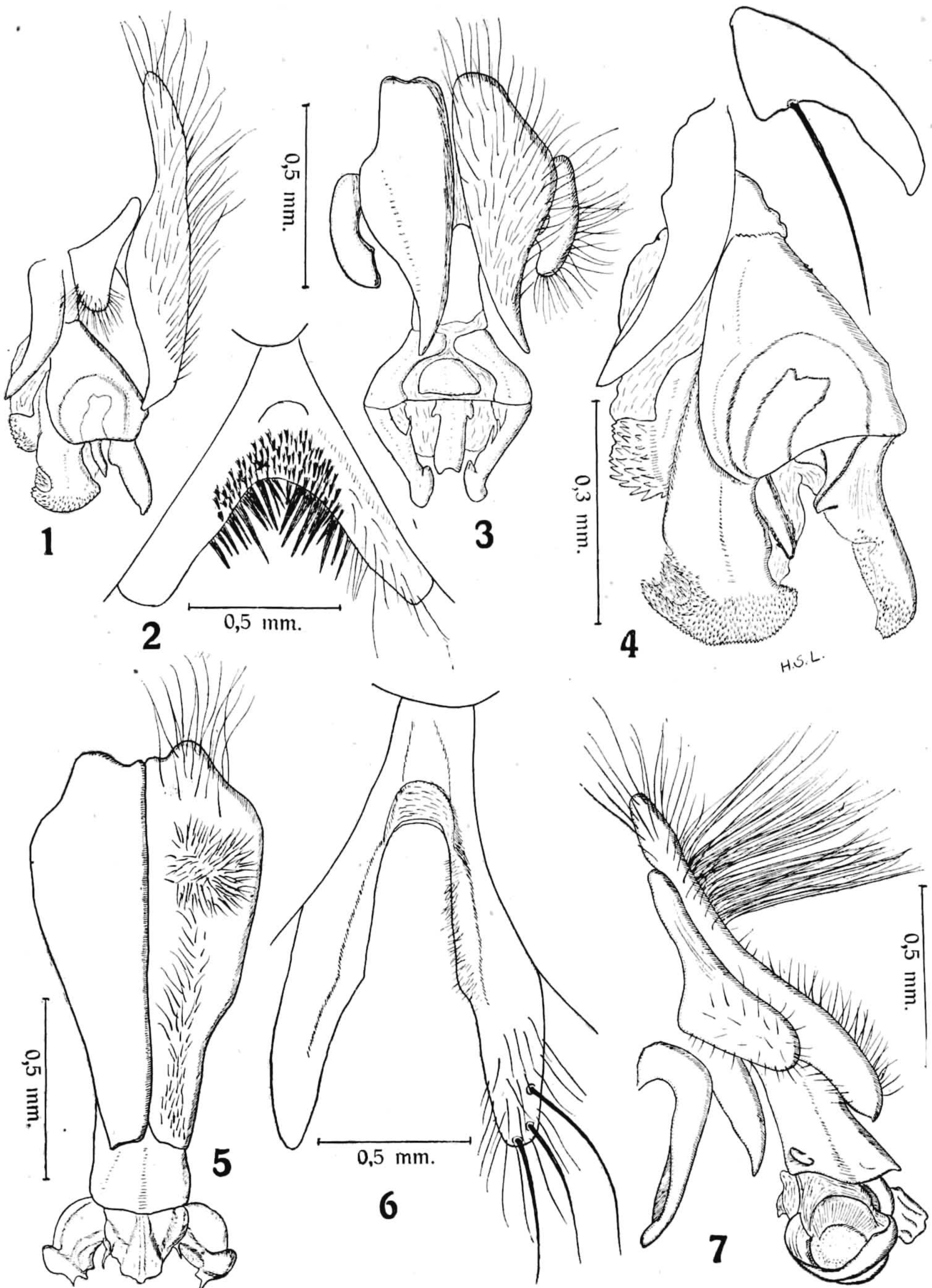
Estampa 4

- Fig. 1 — *Sarcophaga illata* n. sp. Genitalia do macho, vista dorsal.
Fig. 2 — *Sarcophaga illata* n. sp. Genitalia do macho, vista lateral.
Fig. 3 — *Sarcophaga paralis* n. sp. Genitalia do macho, vista dorsal.
Fig. 4 — *Sarcophaga paralis* n. sp. Genitalia do macho, vista lateral.



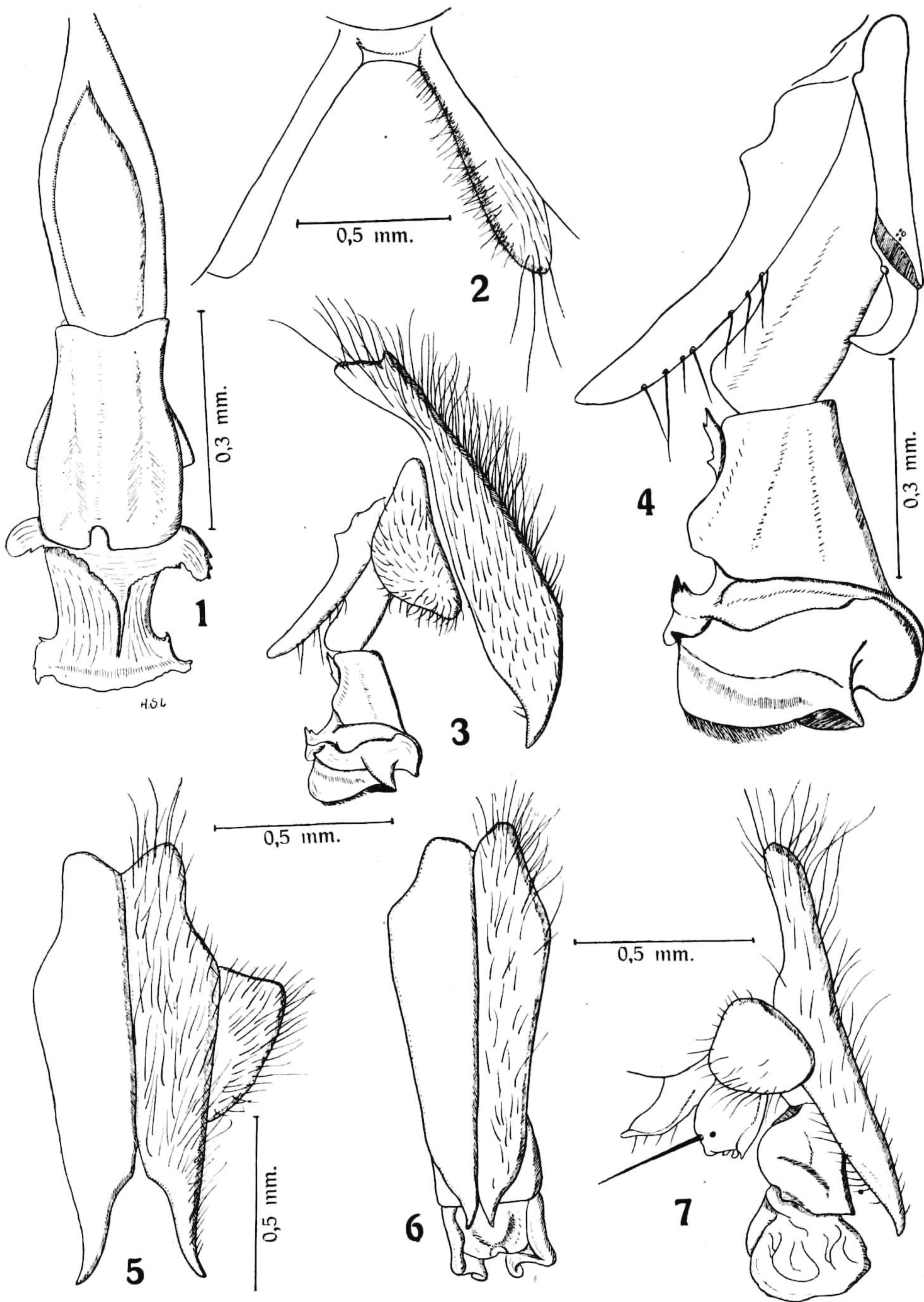
Estampa 5

- Fig. 1 — *Sarcophaga polistensis offecta* n. subsp. Genitalia do macho, vista lateral.
- Fig. 2 — *Sarcophaga polistensis offecta* n. subsp. 5.º esternito abdominal do macho.
- Fig. 3 — *Sarcophaga polistensis offecta* n. subsp. Genitalia do macho, vista dorsal.
- Fig. 4 — *Sarcophaga polistensis offecta* n. subsp. Penis e pinças internas, vista lateral.
- Fig. 5 — *Sarcophaga percita* n. sp. Genitalia do macho, vista dorsal.
- Fig. 6 — *Sarcophaga percita* n. sp. 5.º esternito do macho.
- Fig. 7 — *Sarcophaga percita* n. sp. Genitalia, vista lateral.



Estampa 6

- Fig. 1 — *Sarcophaga almeidai* n. sp. Penis, vista dorsal.
Fig. 2 — *Sarcophaga almeidai* n. sp. 5.º esternito do macho.
Fig. 3 — *Sarcophaga almeidai* n. sp. Genitalia, vista lateral.
Fig. 4 — *Sarcophaga almeidai* n. sp. Penis e pinças internas, vista lateral.
Fig. 5 — *Sarcophaga almeidai* n. sp. Forceps, vista dorsal.
Fig. 6 — *Sarcophaga apolinari* n. sp. Genitalia do macho, vista dorsal.
Fig. 7 — *Sarcophaga apolinari* n. sp. Genitalia do macho, vista lateral.



Lopes: Notas sobre *Sarcophagidae* neotropicos.