

# Sobre um Rhinophoridae e varios Sarcophagidae da collecção do "Deutsches Entomologisches Institut" em Berlin-Dahlen \*

por

H. de Souza Lopes

(Com 4 estampas)

O Dr. Walter Horn enviou-nos em 1937, uma pequena collecção de Sarcophagideos para determinação, e tres typos de especies descriptas por Townsend & Villeneuve. Estudamos os typos de *Acampomintho lobata* Vill. e *Wagneriopsis formosensis* Towns. que representam uma unica especie, como já havia estabelecido Townsend em 1935. Tivemos tambem a oportunidade de examinar o typo de *Gonio-phyto formosensis* Towns. do qual enviamos a redescricção ao Dr. Bryan em Honolulu, para ser publicada, juntamente com uma nova especie, num dos periodicos de Hawaii.

Ao Dr. Horn os nossos agradecimentos pela oportunidade que tivemos de estudar esse valioso material.

Damos abaixo a descripção de 9 especies provenientes de Ceylão, Australia, Africa e Chile.

## ***Acampomintho lobata* Villeneuve, 1927**

(Est. 1, figs. 1-5)

*Acampomintho lobata* Villeneuve, 1927, Rev. Zool. Afric. : 15, 223.

*Wagneriopsis formosensis* Towns., 1927, Ent. Mitt. : 16, 281.

*Wagneriopsis formosensis* Towns., 1935, Man. Myiology : 2, 253.

*Wagneriopsis formosensis* Towns., 1938, Man. Myiology : 6, 281.

*Macho*. — Comprimento total: 3 mm.

Cabeça com a fronte enegrecida e a face prateada, triangulo ocellar nitido e largo, occupando quasi toda a extensão da vitta frontal. Fronte com cerca de 0,41 da largura da cabeça. Vitta frontal preta, avelludada e com cerca de 0,52 da largura da fronte ao nivel da cerda frontal superior. Cerdas ocellares bem desenvolvidas; vertical externa com metade do comprimento da

---

\* Recebido para publicação a 26 de Julho de 1938 e dado á publicidade em Novembro de 1938.

vertical interna. Parafacialia com 1 série de cerdas junto ás orbitas oculares. Frontalia com pêlinhos esparsos e 1 cerda longa proclinada, acompanhada de 1 outra pequena. Ha 6 a 7 cerdas frontaes, sendo que a mais inferiormente situada attinge o nivel da 1/2 apical do 2.<sup>o</sup> articulo das antenas, sendo pouco divergentes inferiormente as 2 fileiras frontaes. Antenas escuras, 1.<sup>o</sup> e 2.<sup>o</sup> articulos amarellas; o 2.<sup>o</sup> articulo mede 0,30 do comprimento do 3.<sup>o</sup>, que attinge os 0,9 da distancia entre a base das antenas e o nivel das grandes vibrissas. Parafacialia com 0,26 da distancia entre as grandes vibrissas. Facialia com cerdas sómente junto ás vibrissas. Arista pubescente. Parte posterior da cabeça escura e com varias séries de cerdas pretas. Genas com cerdas pretas.

Thorax escuro, com pollinosidade cinzenta que não se estende até o escutello. Ha 3 cerdas humeraes, 1 posthumeral, 1 supralar postsutural e 1 presutural, 2 intralares, 3 dorsocentraes postsuturaes quasi do mesmo tamanho e 3 presuturaes dorsocentraes menores; acrostichaes não desenvolvidas e pre-scutellar muito pequena. Ha 2 pares de cerdas marginaes do escutello, a apical é ausente e a preapical é reduzida. Esternopleuraes sómente as 2 posteriores. Hypopleuraes 2 ou 3 cerdas. Propleura nua.

Abdomen castanho claro com faixas prateadas proximaes nos 3.<sup>o</sup>, 4.<sup>o</sup> e 5.<sup>o</sup> tergitos, interrompidas no meio; 3.<sup>o</sup> e 4.<sup>o</sup> tergitos abdominaes com cerdas lateraes sómente; 4.<sup>o</sup> tergito com cerca de 8 cerdas na margem; 5.<sup>o</sup> com uma série de 13, cerdas em toda a margem. Esternitos abdominaes com cerdas longas esparsamente dispostas; o 5.<sup>o</sup> esternito é sulcado, coberto de pêlos muito curtos e extraordinariamente desenvolvido. Segmentos genitales pequenos, castanhos e providos de poucos pêlos. Peça accessoria tão longa quanto o forceps.

Patas castanho-claras. Femur anterior com 1 série de cerdas dorsaes e outra de cerdas ventraes, o femur médio tem 1 só cerda mediana na face anterior, 1 cerda longa preapical na face posterior, 1 pequena na face dorsal, duas series de cerdas curtas na face ventral. O femur posterior não tem cerdas na face anterior, tem duas preapicaes na face posterior, 1 série completa na face dorsal e 3 longas cerdas espacejadas na face ventral. A tibia anterior tem 2 cerdas na face anterior, 1 mediana na face posterior, e não tem cerdas na face ventral. A tibia média tem 1 cerda mediana na face anterior, 2 cerdas medianas na face posterior, 1 preapical na face ventral. A tibia posterior tem 2 cerdas medianas na face anterior, 1 mediana na face posterior e 2 preapicaes na face ventral.

Azas hyalinas, nervuras amarellas, cerdas costaes pretas; *r* 1 nua, *r* 4-5 com 1 cerda na base, *R* 5 longamente peciolada.

Redescripto dos 4 exemplares typicos machos de *A. lobata* Vill. provenientes de Tainan (Formosa), H. Sauter, XI. 909; e do exemplar holotypo (macho) de *W. formosensis* Towns., proveniente de Anping, H. Sauter, coll. XI. 909.

***Sarcophaga caudagalli* Boettcher, 1912**

(Est. 1, figs. 6-8)

- Sarcophaga caudagalli* Boettcher, 1912, Ent. Mitt., vol. 1, p. 167, fig. 4.  
*Sarcophaga caudagalli* Senior-White, 1924, Rec. Ind. Mus., vol. 26, p. 227,  
 pl. 9, fig. 6.

*Macho.* — Comprimento total: 8 mm.

Cabeça fracamente amarellada. Fronte com cerca de 0.25 da largura da cabeça. Vitta frontal preta e opaca, com cerca de 0.4 da largura da fronte ao nível da cerda frontal superior. Cerdas ocellares bem desenvolvidas; vertical externa pequena. Parafacialia com poucos pêlos junto às orbitas oculares. Frontalia com pêlinhos esparsos. Ha 8 cerdas frontaes, sendo que a mais inferiormente situada attinge o nível do meio do 2.º articulo antennal, sendo pouco divergentes inferiormente. Antennas cinzendo-escuras, o 2.º articulo mede cerca de 0.44 do comprimento do 3.º, que attinge os 0.88 da distancia entre a base das antenas e o nível das grandes vibrissas, que se acham exactamente na margem oral. Parafacialia com 0.5 da distancia entre as vibrissas. Facialia com pêlos sómente junto às vibrissas. Arista plumosa na metade basal. Parte posterior da cabeça escura e com cerca de 2 séries de cerdas pretas. Genas com cerdas pretas em toda a extensão.

Thorax: Ha 2 cerdas humeraes, 1 posthumeral, 3 supralares postsuturaes e 1 presutural, 2 intralares, 4 dorsocentraes postsuturaes sendo as 2 anteriores reduzidas e 4 dorsocentraes presuturaes; acrostichaes ausentes e prescutellar bem desenvolvida. Ha 2 pares de cerdas marginaes do escutello, 1 pequena apical e 1 preapical. Esternopleuraes 3 na mesma linha recta. Propleura núa.

Abdomen com os tergitos 2 e 3 sómente com cerdas lateraes; 1.º tergito com um par de medianas marginaes e 5.º com cerca de 16 cerdas em toda a margem. Esternitos 1 a 3 com pêlos curtos e esparsos, 4.º com 1 forte tufo de cerdas curtas e pretas no apice; 5.º esternito profundamente fendido com cerdas fortes na margem interna. Segmentos genitales com pêlos esparsos. Forceps avermelhados com apices pretos e pouco divergentes. Peça accessoria triangular, amarellada. Pinça interna posterior preta, anterior amarella com um dente basal. Penis com appendices apicaes muito desenvolvidos e curvos.

Patas: O femur médio tem 4 cerdas medianas na face anterior; 2 preapicaes longas na face posterior e 2 séries completas de cerdas na face ventral. O femur posterior tem 6 cerdas medianas superiores na face anterior, 2 preapicaes na face posterior; 1 serie de longas cerdas na face dorsal e 2 series de cerdas longas e esparsamente dispostas na face ventral. A tibia anterior tem 2 cerdas subbasaes na face anterior; 2 de tamanhos diversos e no mesmo nível na face posterior. A tibia média tem 2 cerdas medianas muito grandes na face anterior; 1 basal e 2 abaixo do meio na face posterior; 1 preapical na face ventral. A tibia posterior tem 1 série com 6 cerdas de diversos tamanhos na face anterior; 1 basal e 1 mediana na face posterior; 2 medianas na face ventral.

Azas: *r 1* núa; *r 4-5* com cerdas até a metade da distancia desde a base até a nervura transversa.

Redescripta de um macho de Ceylon, Dr. W. Horn coll.

O typo desta especie é proveniente de Formosa e S. White encontrou-a em Ceylão.

***Sarcophaga kempi* S. White, 1924**

(Est. 2, figs. 1-4)

*Sarcophaga kempi* S. White, 1924, Rec. Ind. Mus. : 26, p. 247, pl. 15, fig. 29.

*Macho*: — Comprimento total: 9 mm.

Cabeça prateada com alguns reflexos dourados na fronte. Fronte com cerca de 0.23 da largura da cabeça. Vitta frontal preto-avermelhada com cerca de 0.37 da largura da fronte ao nível da cerda frontal superior. Cerdas ocellares presentes; vertical externa cerca de metade do comprimento da vertical interna. Parafacialia com 1 série de pêlos junto ás orbitas oculares. Frontalia com poucos pêlinhos sómente na parte superior. Ha 10 cerdas frontaes, sendo que a mais inferiormente situada attinge o nível do meio do 2.º articulo antennal. Antennas pardo-avermelhadas; o 2.º articulo mede 0.44 do comprimento do 3.º, que attinge os 0.85 da distancia entre a base das antenas e o nível das grandes vibrissas, que se acham logo acima da margem oral. Parafacialia com 0.54 da distancia entre as vibrissas. Facialia com 2 ou 3 cerdas acima das vibrissas. Arista plumosa nos 2/3 basaes. Parte posterior da cabeça cinzenta e com 3 series de cerdas pretas, os restantes pêlos são claros. Genas com pêlos pretos em toda a extensão.

Thorax cinzento uniforme, com as faixas pretas habituaes. Ha 4 cerdas humeraes; 1 posthumeral; 3 supralares postsuturaes e 2 presuturaes; 1 intralar; 4 dorsocentraes postsuturaes sendo as 2 anteriores muito reduzidas; 3 pequenas presuturaes dorsocentraes; acrostichaes ausentes e prescutellar bem desenvolvida. Ha 2 pares de cerdas marginaes do escutello, 1 pequeno par apical e 1 preapical. Esternopleuraes 3 na mesma linha recta. Hypopleuraes em numero de 8 a 10. Propleura e prosterno nús.

Abdomen cinzento xadrezado. O 2.º e 3.º tergitos abdominaes sómente com cerdas lateraes; 4.º tergito com 1 par de cerdas medianas marginaes; 5.º com uma série de 12 cerdas em toda a margem.

Esternitos 2 a 4 com cerdas fortes nas margens posteriores, especialmente o 4.º que as possui cerradamente dispostas. O 5.º esternito é profundamente fendido, as margens posteriores internas tem fortes espinhos rombudos.

O 2.º segmento genital tem sómente pêlos esparsos. Forceps pretos com a extremidade curva; peça accessoria quasi triangular; pinças internas robustas, a posterior com 2 cerdas preapicaes. Penis com segmento basal distincto e segmento apical com varias formações apicaes.

Patas pretas. Femur anterior com cerdas em série logo abaixo das cerdas dorsaes. Femur médio com 2 cerdas medianas na face anterior, 2 preapicaes na face posterior, cerdas e pêlos irregularmente dispostos e uma série de cerdas curtas apicaes na face ventral. O femur posterior tem uma série de cerdas medianas na face anterior, 2 preapicaes na face posterior, uma série com

pleta na face dorsal, pêlos muito longos e uma longa cerda na face ventral. A tibia anterior tem 2 cerdas medianas no mesmo nível na face posterior. A tibia média tem 2 cerdas sendo a inferior muito longa, na face anterior; 3 cerdas sendo as 2 inferiores no mesmo nível na face posterior; 1 cerda preapical na face ventral. A tibia posterior tem 5 cerdas em série, sendo 2 muito longas na face anterior; 2 longas cerdas na face posterior e longa villosidade na face ventral.

Azas hyalinas, espinha costal presente; *r* 1 nua, *r* 4-5 com cerdas desde a base até os 3/4 da distancia comprehendida da base á nervura transversa. Segmentos costaes na seguinte proporção: I : 58; II : 35; III : 74; IV : 35; V : 10.

Redescripto de 1 macho de Ceylão, Dr. W. Horn leg., na colleção do Deut. Ent. Inst. (Berlin-Dahlem).

O typo é proveniente de Ceylon.

### ***Sarcophaga antilopoides* Hardy, 1927.**

(Est. 2, figs. 5-7)

*Sarcophaga antilopoides* Hardy, 1927, Proc. Linn. Soc. N. S. Wales : 52, 448, fig. 1.

*Macho*: — Comprimento total: 11 mm.

Cabeça dourada incluídas as margens oculares posteriores. Fronte com cerca de 0,16 da largura da cabeça. Vitta frontal medindo cerca de 0,16 da largura da fronte ao nível da cerda frontal superior. Cerdas ocellares muito pequenas; vertical externa não desenvolvida. Parafacialia com 1 série de pêlos junto as orbitas oculares. Frontalia com pêlinhos muito curtos junto ás orbitas. Ha 14 a 16 cerdas frontaes, sendo que a mais inferiormente situada atinge o nível do 1/3 apical do 2.º articulo das antenas, sendo pouco divergentes inferiormente as 2 fileiras de cerdas. Antenas pardo-escurecidas. O 2.º articulo mede 0,31 do comprimento do 3.º, que atinge os 0,83 da distancia entre a base das antenas e o nível das grandes vibrissas, que se acham logo acima da margem oral. Parafacialia com 0,31 da distancia entre ás grandes vibrissas. Facialia com pêlos nos 2/3 inferiores. Arista plumosa nos 2/3 basaes. Parte posterior da cabeça cinzento amarellada e com 4 series de cerdas pretas, irregulares. Genas com pêlos pretos em toda a extensão.

Thorax amarello-pallido. Ha 4 cerdas humeraes, 1 posthumeral, 4 supralares postsuturaes e 2 presuturaes, 3 intralares, 4 dorsocentraes postsuturaes sendo as 2 anteriores pequenas, 4 presuturaes dorsocentraes pequenas, 4 acrostichaes presuturaes pequenas e prescutellar bem desenvolvida. Ha 3 pares de cerdas marginaes do escutello, 1 par apical pequeno, preapical presente. Esternopleuraes 3, no mesmo nível. Hypopleuraes 7. Propleura densamente pilosa e proesterno com poucos pêlinhos claros lateraes.

Abdomen amarello dourado, excepto na base. 2.º e 3.º tergitos abdominaes com cerdas lateraes sómente; 4.º tergito com um par de medianas marginaes; 5.º com uma série de 14 cerdas em toda a margem. 1.º esternito com

pêlos curtos; 2.º com longos pêlos na parte apical; 3.º com cerdas no apice; 4.º com um denso tufo apical; 5.º esternito profundamente sulcado e com cerdas fortes internamente dispostas. Segmentos genitais vermelhos; o 1.º e o 2.º têm poucos pêlos. Forceps preto-avermelhado; peça accessoria amarella; pinças internas amarellas, sendo a anterior bifida; penis amarello-escurecido.

Patas pretas. O femur anterior tem longas cerdas ventraes. O femur médio tem 2 cerdas medianas na face anterior; 4 cerdas preapicaes na face posterior; uma série de cerdas curtas na face ventral. O femur posterior tem 2 séries superiores na face anterior; pêlos e algumas cerdas apicaes na face ventral. A tibia anterior tem 4 cerdas basaes na face anterior; 1 cerda abaixo do meio na face posterior, não tendo cerdas na face ventral. A tibia média tem 1 forte cerda mediana na face anterior, varias medianas e 1 cerda basal na face posterior, 1 preapical na face ventral. A tibia posterior tem 1 série de 6 cerdas na face anterior, sendo 2 longas; 2 longas cerdas na face posterior; 1 preapical na face ventral.

Azas hyalinas, fracamente enfumaçadas nas nervuras; *r* 1 nua, *r* 4-5 com cerdas até os 3/4 da distancia entre a base e a nervura transversa.

Redescripto de 1 macho proveniente de Neu-Pommern, Kiningunang, C. Ribbe coll.

### ***Sarcophaga alcicornis* Hardy, 1923**

(Est. 2, figs. 8-9; est. 3, fig. 1)

*Sarcophaga alcicornis* Hardy, 1932, Austr. Zool. : 7, 275, fig. 1.

*Macho*: — Comprimento total: 13 mm.

Cabeça intensamente dourada. Fronte com cerca de 0.20 da largura da cabeça. Vitta frontal preta, avelludada, com cerca de 0.33 da largura da fronte ao nivel da cerda frontal superior. Cerdas ocellares bem desenvolvidas; vertical externa cerca de metade do comprimento da cerda vertical interna. Parafacialia com uma série de pêlos junto ás margens oculares. Frontalia com pêlinhos na metade superior. Ha 11 a 12 cerdas sendo a mais inferior situada ao nivel do terço inferior do 2.º articulo antennal, havendo pouca divergencia na fileira de cerdas. Antennas escuras, o 3.º articulo mais claro que os demais. O 2.º articulo mede cerca de 0.39 do comprimento do 3.º que attinge os 0.85 da distancia entre a base das antenas e o nivel das grandes vibrissas, que se acham um pouco acima da margem oral. Parafacialia com 0.32 da distancia entre as grandes vibrissas. Facialia com pêlos na metade inferior. Arista plumosa nos 3/4 basaes. Parte posterior da cabeça dourada e com uma série de cerdas pretas, sendo os restantes pêlos amarellos. Genas com pêlos dourados em toda e extensão.

Thorax amarello, mais intensamente dourado na parte anterior. Ha 3 cerdas humeraes, 1 posthumeral, 4 supralares postsuturaes e 2 presuturaes, 2 intralares, 4 dorsocentraes postsuturaes sendo as anteriores menores, 4 presuturaes dorsocentraes pequenas, acrostichaes ausentes e prescutellar desenvolvida. Ha 2 pares de cerdas marginaes do escutello, 1 apical e um par preapical. Propleura densamente pilosa e proesterno com poucos pêlinhos lateraes.

Abdomen cinzento, avermelhado medianamente, 2.º e 3.º tergitos abdominaes com cerdas lateraes sómente, 4.º tergito com um par de cerdas medianas, 5.º com uma série de cerca de 20 cerdas em toda a margem. Esternitos abdominaes 1 a 3 com pêlos curtos e finos, 4.º com fortes pêlos curtos dispostos cerradamente no apice; 5.º esternito fortemente fendido, com muitas cerdas fortes e uma quilha basal mediana. Segmentos genitales vermelhos, o 1.º tem pêlos densamente dispostos e pollinosidade amarella, o 2.º é mais escuro. Forceps avermelhados com o apice preto, peça accessoria amarellada como as pinças internas; penis com 2 segmentos distinctos.

Patras pretas, acinzentadas, o femur anterior tem pêlos longos e densos ventralmente. O femur médio tem 4 a 5 cerdas medianas, na face anterior, 2 fortes preapicaes na face posterior, e uma série curta e sem ctenideo na face ventral. O femur posterior tem 2 series de cerdas longas e superiormente dispostas na face anterior; 1 preapical na face posterior; 2 preapicaes na face dorsal e villosidade longa e densa na face ventral. A tibia anterior tem 2 cerdas basaes na face anterior, 1 preapical na face posterior e não tem cerdas na face ventral. A tibia média tem 1 longa cerda preapical na face anterior, 1 basal e 1 preapical na face posterior e não tem cerdas na face ventral. A tibia posterior tem 4 cerdas bem separadas na face anterior, 2 longas na face posterior, villosidade muito longa e uma cerda preapical na face ventral.

Azas hyalinas; *r* 1 nua, *r* 4-5 com cerdas até a metade da distancia da base á nervura transversa.

Redescripta de 1 macho proveniente de Cairus, N. O. Australia. da colleção de Deut. Ent. Inst., Berlin-Dahlem.

Esta especie foi originariamente descripta de Brisbane, Queensland.

### ***Sarcophaga peregrina* (Desvoidy, 1830)**

(Est. 3, figs. 2-5)

*Myophora peregrina* Desv., 1830, Ess. Myodaires, 356.

*Sarcophaga ochripalpis* Johns. & Bancroft, 1920, Proc. Roy. Soc., Queensland, : 32, 23.

*Sarcophaga peregrina* Johns. & Tiegs, 1922, Rec. Austr. Museum : 13, 177, figs.

*Macho*: — Comprimento total: 10,5 mm

Cabeça pardo-dourada, mais intensamente na frente. Fronte com cerca de 0,20 da largura da cabeça. Vitta frontal preta, com cerca de 0,46 da largura da fronte ao nivel da cerda frontal superior. Cerdas ocellares reduzidas; vertical externa mal diferenciada das postoculares. Parafacialia com pêlos curtos junto as orbitas oculares. Frontalia com pêllinhos superiormente e nas orbitas oculares. Ha 10 a 12 cerdas frontaes, sendo que a mais inferiormente situada attinge o nivel do 1/3 inferior do 2.º articulo das antenas e são pouco divergentes inferiormente as 2 fileiras de cerdas. Antenas pardo-avermelhadas,

o 2.º articulo mede 0,4 do comprimento do 3.º, que attinge os 0,85 da distancia entre a base das antenas e o nivel das grandes vibrissas, que se acham acima da margem oral cerca de metade do comprimento do 2.º articulo das antenas. Parafacialia com 0,43 da distancia entre as grandes vibrissas. Facialia com pêlos nos 2/3 inferiores. Arista clara e plumosa nos 2/3 basaes. Parte posterior da cabeça cinzento-amarellada e com 3 series de cerdas pretas, os restantes pêlos são claros. Genas com cerdas pretas na metade anterior.

Thorax uniformemente cinzento-amarellado. Ha 3 cerdas humeraes, 1 posthumeral, 3 supralares postsuturaes e 1 presutural, 4 dorsocentraes postsuturaes sendo as 2 anteriores pequenas, 4 presuturaes dorsocentraes pequenas, acrostichaes ausentes, a prescutellar bem desenvolvida. Ha 2 pares de cerdas marginaes do escutello, 1 pequeno par apical e 1 preapical curto. Esternopleuraes 3 no mesmo nivel. Hypopleuraes 11 a 12 cerdas. Propleura pilosa e proesterno com pêlos claros posteriormente.

Abdomen amarellado, mais intensamente no dorso. 2.º e 3.º tergitos abdominaes com cerdas lateraes sómente; 4.º tergito com uma mediana marginal; 5.º com uma série de 18 cerdas em toda a margem. Externitos 1 a 4 com pêlinhos curtos e claros, dispostos uniformemente. 1.º segmento genital com pollen amarello e pêlos curtos.

Patas pretas com pollinosidade amarella nos femures. O femur anterior tem uma série superior de cerdas. O femur médio tem 3 cerdas marginaes na face anterior, 2 cerdas preapicaes na face posterior; e 2 series de cerdas irregulares, havendo uma outra série terminal de cerdas dispostas cercadamente mas sem formar ctenideo na face ventral. O femur posterior tem algumas cerdas medianas na face anterior, 2 cerdas preapicaes superiores na face posterior, uma série completa na face dorsal, cerdas longas medianas e preapicaes na face ventral. A tibia anterior tem 2 cerdas basaes na face anterior, 1 preapical na face posterior. A tibia média tem 1 cerda logo abaixo do meio na face anterior, 2 cerdas medianas na face posterior, 1 abaixo do meio na face ventral. A tibia posterior tem 2 longas cerdas e uma série completa na face anterior, 2 cerdas, sendo a inferior muito longa na face posterior e 2 cerdas abaixo do meio na face ventral.

Azas hyalinas; espinho costal muito reduzido; *r* 1 núa, *r* 4-5 com cerdas até a metade do comprimento desde a base até a nervura transversa.

Redescripta de 1 macho da circumvisinhança de Sydney, Lüddemann coll.

### ***Sarcophaga spinifera* Hardy, 1932**

(Est. 3, figs. 6-8)

*Sarcophaga spinifera* Hardy, 1932, Austr. Zool. : 7, 277, fig. 2

*Macho*: — Comprimento total: 12 mm.

Cabeça uniformemente dourada. Fronte com cerca de 0,25 da largura da cabeça. Vitta frontal preta com cerca de 0,44 da largura da fronte ao nivel da cerda frontal superior. Cerdas ocellares pequenas; vertical externa não diferenciada. Parafacialia com 3 cerdas junto as orbitas oculares. Frontalia



com pêlinhos esparsos. Ha 11 cerdas frontaes, sendo que a mais inferiormente situada attinge o nivel da metade do 2.<sup>o</sup> articulo das antenas, não divergentes inferiormente, seguindo a margem da facialia. Antenas escuras, o 2.<sup>o</sup> articulo méde 0,2 do comprimento do 3.<sup>o</sup>, que attinge os 0,86 da distancia entre a base das antenas e o nivel das grandes vibrissas, que se acham um pouco acima da margem oral. Parafacialia com 0,55 da distancia entre as grandes vibrissas. Facialia com pêlos na metade inferior. Arista plumosa nos 2/3 basaes. Parte posterior da cabeça dourada e com 2 séries de cerdas pretas; os restantes pêlos são amarelos.

Thorax amarello; a parte inferior das pleuras é cinzenta. Ha 3 cerdas humeraes, 1 posthumeral, 3 supralares postsuturaes e 2 presuturaes, 2 intralares, 4 dorsocentraes postsuturaes sendo as 2 anteriores reduzidas, 4 presuturaes dorsocentraes pequenas, acrostichaes mal diferenciadas e prescutellar pequena. Ha 2 pares de cerdas marginaes do escutello, 1 par apical, preapical bem nitida. Esternopleuraes 3. Hypopleuraes 10. Propleura núa e proesterno com pequenos pêlos claros.

Abdomen cinzento amarellado, fracamente avermelhado na margem posterior do ultimo tergito. Tergitos abdominaes 2 e 3 com cerdas lateraes sómente; 4.<sup>o</sup> tergito com 1 cerda mediana marginal. 5.<sup>o</sup> com uma série de 15 cerdas em toda a margem, havendo ventralmente muitos pêlos longos.

Esternitos 1 a 4 com pêlos esparsos e escuros, uniformemente distribuidos, sendo que no 4.<sup>o</sup> esternito são mais densamente dispostos na margem posterior. O 5.<sup>o</sup> esternito é amarello e profundamente fendido, tem espinhos fortes internamente e uma protuberancia pubescente na base. 1.<sup>o</sup> segmento genital avermelhado e com pollinosidade amarella, 2.<sup>o</sup> quasi preto. O 1.<sup>o</sup> tem pêlos longos e escuros; o 2.<sup>o</sup> tem pêlos mais esparsos. Forceps avermelhado e profundamente sulcado no dorso; peça accessoria avermelhada e com pêlos na metade proximal; pinças internas fortes e escurecidas; penis apicalmente achatado, onde é coberto de espinhos curtos.

Patas pretas. O femur anterior tem longas cerdas na face ventral. O femur médio tem cerdas medianas na face anterior; 2 cerdas preapicaes na face posterior; 2 fileiras de cerdas curtas, sendo a mais posteriormente situata a mais visivel, na face ventral. O femur posterior tem uma série de longas cerdas na face anterior, 1 cerda preapical na face posterior, 2 cerdas preapicaes na face dorsal, longos pêlos em toda a extensão na face ventral. A tibia anterior tem 2 cerdas basaes na face anterior, 1 cerda implantada abaixo do meio na face posterior, alguns pêlos longos na face ventral. A tibia média tem uma cerda abaixo do meio na face anterior, 2 cerdas medianas e separadas na face posterior, pêlos longos na face ventral. A tibia posterior tem 4 a 5 cerdas em série longitudinal na face anterior, 2 cerdas medianas e separadas na face posterior, pêlos mais longos que o diametro da tibia, na face ventral.

Azas hyalinas; *r* 1 sem cerdas; *r* 4-5 com cerdas até a metade da distancia entre a base e a nervura transversa.

Redescripto de 1 macho proveniente de Cairus, N. O. Australia, Lichwardt coll.

**Sarcophaga musitali** Curran, 1934

(Est. 4, figs. 1-4)

*Sarcophaga musitali* Curran, 1934. Am. Mus., Nov. 727, 17 fig. 40.*Macho*: — Comprimento total: 9,5 mm.

Fronte com cerca de 0,29 da largura da cabeça. Vitta frontal com cerca de 0,33 da largura da fronte ao nível da cerda frontal superior. Cerdas ocellares bem desenvolvidas. Parafacialia com fortes cerdas em série junto as orbitas oculares. Frontalia com pêlinhos esparsos. As cerdas frontaes atingem o nível do 1/3 basal do 2.º articulo das antenas. O 2.º articulo das antenas mede 0,6 do comprimento do 3.º, que attinge os 0,87 da distancia entre a base das antenas e o nível das grandes vibrissas, que se acham na mardem oral. Parafacialia com 0,65 da distancia entre as grandes vibrissas. Facialia com pêlos na metade inferior. Arista plumosa na 1/2 basal. Parte posterior da cabeça com 3 séries de cerdas pretas irregulares, os restantes pêlos sendo amarellos. Ha 3 cerdas supralares postsuturaes e 2 presuturaes, 2 dorsocentraes postsuturaes fortes e algumas anteriores pequenas, 4 presuturaes dorsocentraes pequenas. Ha 2 pares de cerdas marginaes do escutello, apical presente. Esternopleuraes 3 no mesmo nível. Esternitos abdominaes com pêlos curtos e esparsamente dispostos; o 5.º esternito é profundamente sulcado e tem 3 tufos de cerdas curtas. Segmentos genitales escuros, cobertos de pêlos irregulares. O 1.º tem pollinosidade apical; o 2.º é liso e brilhante. Forceps preto e muito piloso; peça accessoria preta, triangular e inteiramente pilosa; pinças internas pretas; penis com varios prolongamentos anteriores. O femur médio tem 2 cerdas preapicaes na face posterior, e uma série apical de cerdas bem reunidas e pêlos longos basaes na face ventral.

O femur posterior tem 1 série de cerdas esparsas superiores na face anterior, 2 preapicaes na face posterior, 1 série completa na face dorsal, e 1 série com poucas e longas cerdas na face ventral. A tibia anterior tem 2 cerdas basaes na face anterior, 1 cerda abaixo do meio na face posterior e não possui cerdas na face ventral. A tibia média tem 2 cerdas medianas na face anterior, 2 basaes e 2 medianas no mesmo nível na face posterior. A tibia posterior tem 2 cerdas medianas na face anterior, 2 medianas longas na face posterior, 2 preapicaes na face ventral.

Azas hyalinas; *r* 1 nua, *r* 4-5 com cerdas.

Redescripto de 1 macho proveniente de Wepener, Oranje, Lignan leg., 30. XII. 924.

O exemplar se encontra em máu estado de conservação.

***Alaccoprosopa apicalis*** Townsend, 1934

(Est. 4, figs. 5-7)

*Alaccoprosopa apicalis* Townsend, 1934, Revista de Entomologia : 4, 202, 1936.

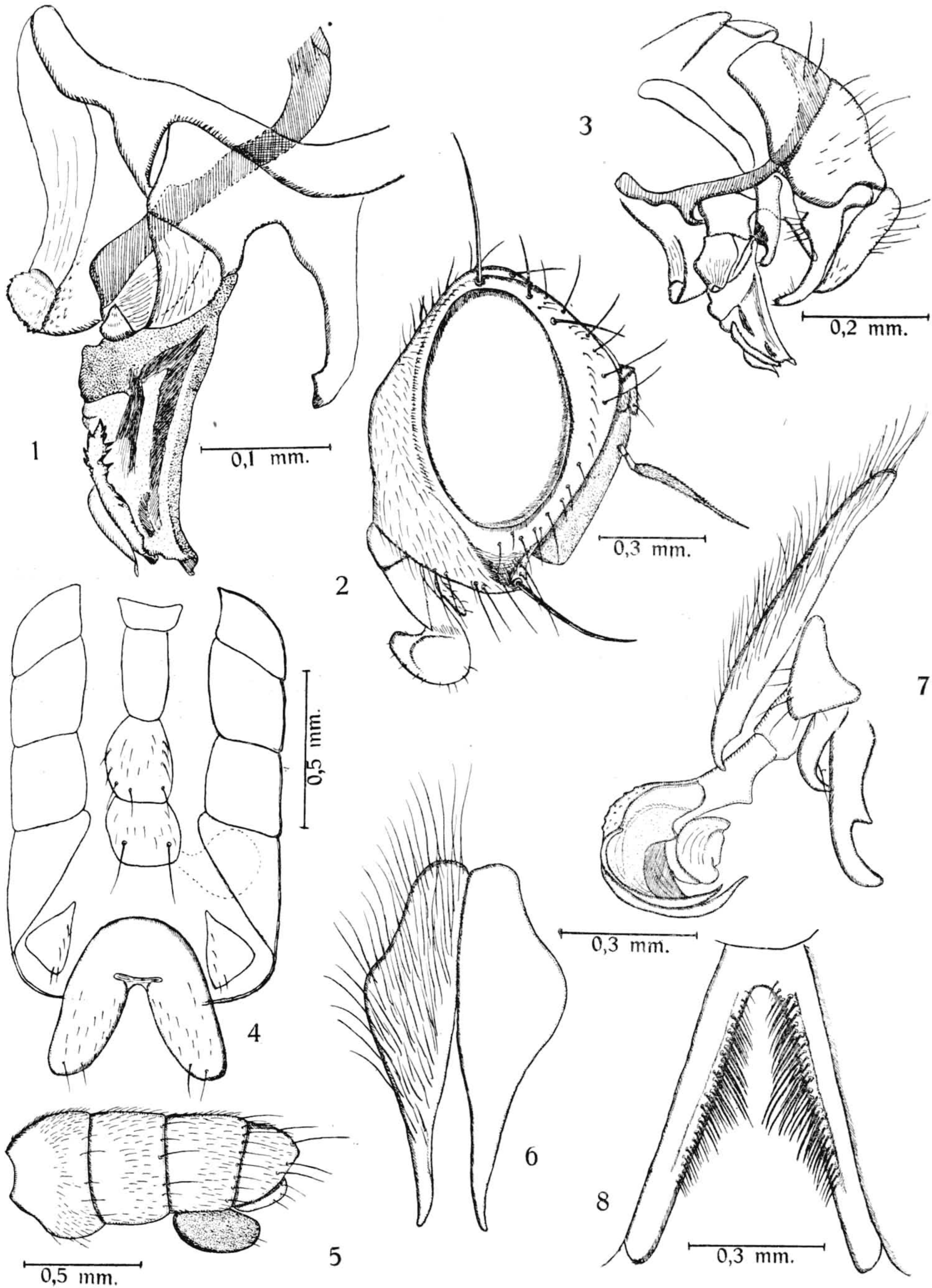
*Alaccoprosopa apicalis* Lopes, Arch. Inst. Biol. Veget. : 3, 76, figs. 9-12.

Redescrevemos esta especie em 1936, mas o macho que serviu a este nosso estudo apresentava a genitalia quebrada. Como recebemos agora material em melhores condições, resolvemos dar figuras da genitalia e do 5.º esternito do macho. Examinamos 1 exemplar macho de Perales, Chile.

---

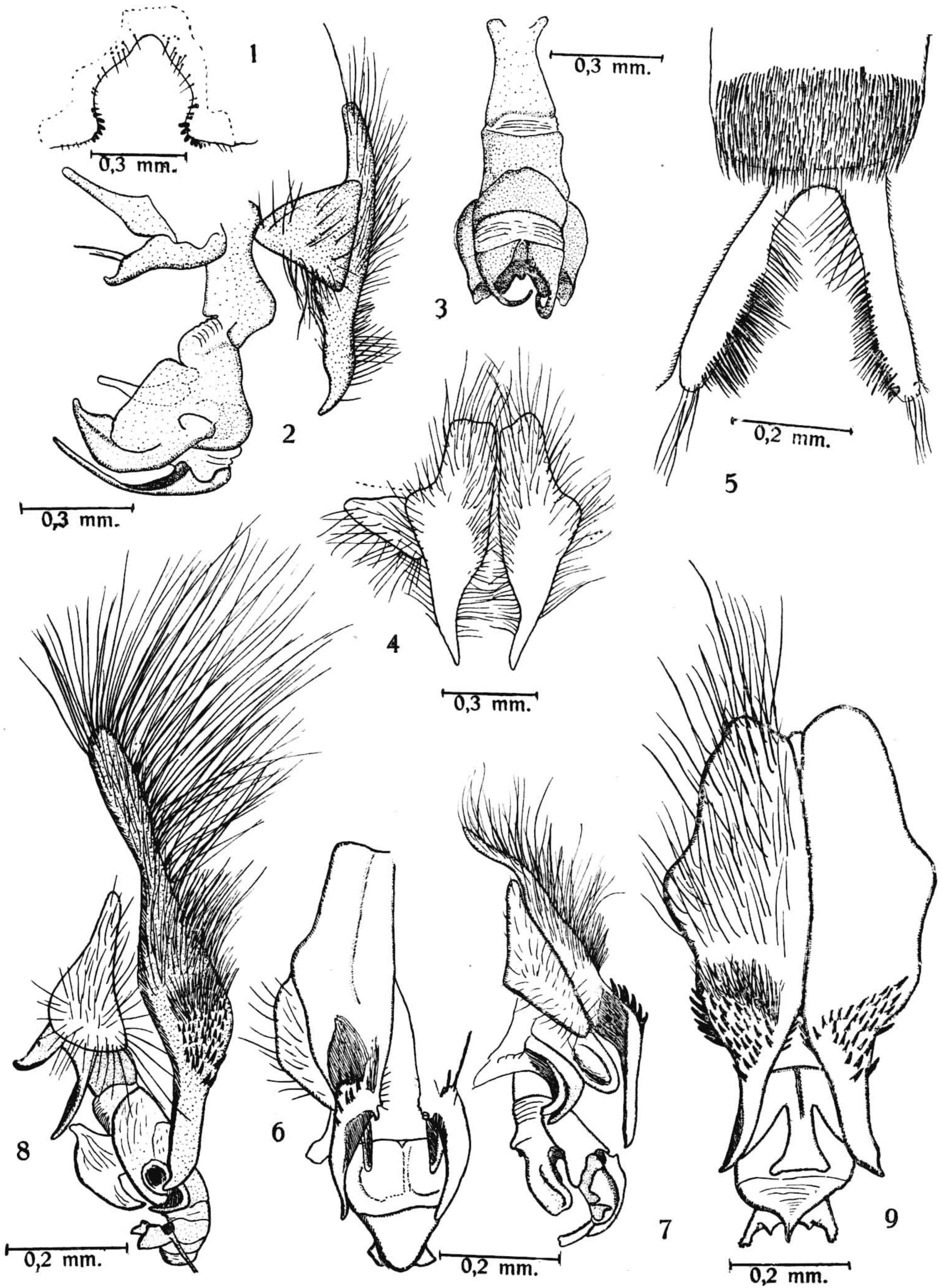
### Estampa 1

- Fig. 1 — *Acampomintho lobata* Vill. Genitalia do macho, vista lateral  
Fig. 2 — *Acampomintho lobata* Vill. Cabeça, vista lateral.  
Fig. 3 — *Acampomintho lobata* Vill. Genitalia, vista lateral.  
Fig. 4 — *Acampomintho lobata* Vill. Abdomen, vista ventral.  
Fig. 5 — *Acampomintho lobata* Vill. Abdomen, vista lateral.  
Fig. 6 — *Sarcophaga caudagalli* Boett. Forceps, vista dorsal.  
Fig. 7 — *Sarcophaga caudagalli* Boett. Genitalia, vista lateral.  
Fig. 8 — *Sarcophaga caudagalli* Boett. 5.º esternito do macho.



## Estampa 2

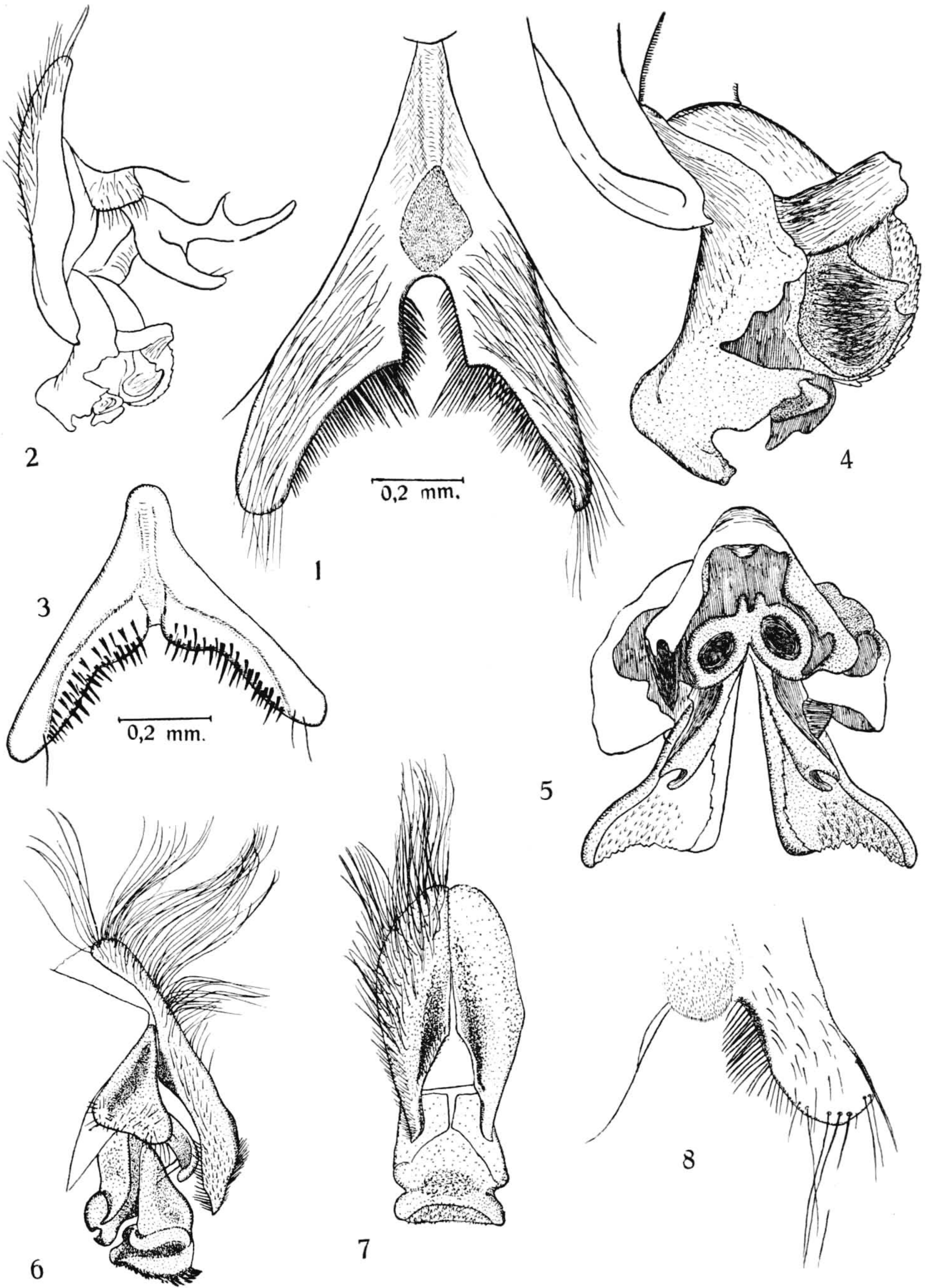
- Fig. 1 — *Sarcophaga kempi* S. White 5.º esternito do macho.  
Fig. 2 — *Sarcophaga kempi* S. White Genitalia do macho, vista lateral.  
Fig. 3 — *Sarcophaga kempi* S. White Penis, vista dorsal.  
Fig. 4 — *Sarcophaga kempi* S. White Forceps, vista dorsal.  
Fig. 5 — *Sarcophaga antilopoides* Hardy 5.º esternito do macho.  
Fig. 6 — *Sarcophaga antilopoides* Hardy Genitalia do macho, vista dorsal.  
Fig. 7 — *Sarcophaga antilopoides* Hardy Genitalia, vista lateral.  
Fig. 8 — *Sarcophaga alcicornis* Hardy Genitalia do macho, vista lateral.  
Fig. 9 — *Sarcophaga alcicornis* Hardy Genitalia do macho, vista dorsal.



### Estampa 3

- Fig. 1 — *Sarcophaga alcicornis* Hardy 5.º esternito do macho.  
Fig. 2 — *Sarcophaga peregrina* Desv. Genitalia do macho, vista lateral.  
Fig. 3 — *Sarcophaga peregrina* Desv. 5.º esternito do macho.  
Fig. 4 — *Sarcophaga peregrina* Desv. Penis, vista lateral.  
Fig. 5 — *Sarcophaga peregrina* Desv. Vista apical do penis.  
Fig. 6 — *Sarcophaga spinifera* Hardy Genitalia, vista lateral.  
Fig. 7 — *Sarcophaga spinifera* Hardy Genitalia, vista dorsal.  
Fig. 8 — *Sarcophaga spinifera* Hardy 5.º esternito do macho.





#### Estampa 4

- Fig. 1 — *Sarcophaga musitali* Curran 5.º esternito do macho.  
Fig. 2 — *Sarcophaga musitali* Curran Vista apical do penis.  
Fig. 3 — *Sarcophaga musitali* Curran Genitalia, vista dorsal.  
Fig. 4 — *Sarcophaga musitali* Curran Vista lateral da genitalia.  
Fig. 5 — *Alaccoprosopa apicalis* Towns. Vista dorsal da genitalia.  
Fig. 6 — *Alaccoprosopa apicalis* Towns. 5.º esternito do macho.  
Fig. 7 — *Alaccoprosopa apicalis* Towns. Vista lateral da genitalia.

