

Contribuições para o conhecimento da fauna helmintológica brasileira.

pelo

DR. LAURO TRAVASSOS

V

Sobre as espécies brasileiras do genero *Capillaria* ZEDER, 1800.

(Com as estampas 23, 24, 25 e 26).

O genero *Capillaria* reunido aos seguintes: *Trichuris*, *Trichosomoides*, *Trichinella*, *Sclerotrimum* e *Onchophora* formam a familia *Trichotrachelidae* de DIESING. Destes generos são bem conhecidos os quatro primeiros; os dois ultimos são constituídos, cada um, por uma especie mal estudada. Os generos *Capillaria*, *Trichuris* e *Trichosomoides* constituem um agrupamento muito natural, não se dando porém, o mesmo com o genero *Trichinella*, que se afasta de modo evidente dos trez outros generos. Não nos parece portanto razoavel a sua permanencia na mesma familia. Quanto aos outros generos, os conhecimentos deficientes que deles se tem, não autorisam a ter opinião sobre a permanencia ou não neste grupo.

O nome *Trichotrachelidae*, dado a esta familia por DIESING em 1861 não está de acordo com as regras de nomenclatura zoológica e deve ser mudado para *Trichuridae*.

Segundo o nosso modo de ver, fica a familia *Trichuridae* constituída pelos seguintes generos: *Trichuris* ROEDERER & WAGLER,

1751,—genero tipo; *Trichosomoides* RAILLIET, 1895; *Capillaria* ZEDER, 1800; *Sclerotrimum* RUDOLPHI, 1819; *Onchophora* DIESING, 1851.

O nome *Trichinellidae* que tambem foi dado a esta familia por RANSOM, 1911, deverá abranjer apenas o genero *Trichinella* RAILLIET, 1895.

Caracteres da familia *Trichuridae*.—Nematoides holomiaris de corpo alongado e dividido em duas partes bem distintas: a anterior delgada, geralmente muito longa, aloja o esofago, e a posterior mais espessa, geralmente mais curta, contem os organs genitais.

Boca redonda, nua; esofago muito longo; anus mais ou menos terminal.

Femea, com a vulva situada no limite das duas partes em que se divide o corpo, é precedida de longa vagina com ovojector rudimentar; utero e ovario simples; oviparos, ovos elipsoides providos de operculo nos dois polos.

Machos, com bolsa copuladora rudimen-

tar; espiculo simples longo e forte, retratil dentro de bainha musciosa (o genero *Trichosomoides* não possui aparelho espicular).

Genero tipo: *Trichuris* ROEDERER & WAGLER, 1761.

Chave para determinação dos generos:

A—Parte posterior do corpo muito mais calibrosa que a anterior *Trichuris*

B—Parte posterior do corpo ligeiramente mais calibrosa que a anterior;

a—aparelho espicular bem desenvolvido *Capillaria*

b—aparelho espicular atrofiado; macho habita o utero da femea *Trichosomoides*

C—Coroa de ganchos na extremidade cefalica *Sclerotrimum*

D—Viviparos? *Onchophora*

Genero *Capillaria* ZEDER, 1800.

Sfn.: *Capillaria* ZEDER, 1800.

Trichocephalus RUDOLPHI, 1809, *pr. part.*

Trichocephalus GOEZE, 1782, *pr. part.*

Trichosoma RUDOLPHI, 1819.

Trichosomum CREPLIN, 1839.

Calodium DUJARDIN, 1845, *pr. part.*

Lemniscus DUJARDIN, 1845, *pr. part.*

Thominx DUJARDIN, 1845, *pr. part.*

Trichosoma STOSSICH, 1890.

Trichosomum NEVEU-LEMAIRE, 1912.

Caracteres: Corpo delgado, ligeiramente mais calibroso na parte posterior, cuticula com estriações transversaes; facha bacilares ao longo do corpo; boca circular, nua; esofago muito longo, ocupa a parte anterior e delgada do corpo; anus terminal ou sub-terminal.

Femea, com a vulva situada no limite das duas partes em que se divide o corpo, algumas vezes proeminente e seguida de

longa vagina; utero e ovario simples; ovos elipsoides, operculados nos dois polos.

Machos, com espiculo geralmente muito longo e forte, retratil em bainha espessa cuja parte exterior é algumas vezes guarnecida de espinhos: extremidade posterior com rudimentos de bolsa caudal.

Esp. tipo: *Capillaria anatis* (SCHRANK, 1790).

Habitat: Aparelho digestivo, respiratorio e urinario de vertebrados.

DUJARDIN, em 1845, procurou subdividir este genero em cinco outros, não sendo porém aceito este modo de ver; posteriormente STOSSICH dividiu em trez grupos, sendo um deles constituido pelo genero *Trichosomoides*: *Gymnothecae* *Echinothecae* e *Athecae*.

Parece-nos evidente e necessario o desmembramento deste genero, porém como não dispomos senão de material de numero limitado de especies nos limitaremos a propor dois subgeneros o que contribuirá para facilitar o reconhecimento das especies que são muito numerosas.

***Capillaria* (*Capillaria*) ZEDER, 1800.**

Sin.: *Gymnothecae* STOSSICH, 1890.

Capilarias cuja bainha do espiculo não é guarnecida de espinhos.

Esp. tipo: *Capillaria* (*Capillaria*) *anatis* (SCHRANK, 1790).

***Capillaria* (*Thominx*) DUJARDIN, 1845.**

Sin.: *Thominx* DUJARDIN, 1845.

Echinothecae STOSSICH, 1890.

Capilarias cuja bainha do espiculo é guarnecida de espinhos.

Esp. tipo: *Capillaria* (*Thominx*) *manica* (DUJARDIN, 1845).

Damos a seguir a lista das especies do genero *Capillaria* acompanhadas de sinonimia e hospedadores. Seguiremos a seguinte ordem: 1º especies do sub-genero *Capillaria*; 2º especies do sub-genero *Thominx*; 3º especies cuja descrição não permite estabelecer o subgenero; 4º especies a desaparecer; 5º especies de outros grupos descritas como *Ca-*

pillaria. Para verificarmos a sinonimia dos hospedadores nos servimos dos Catalogos do Museu Britanico, Catalogo de Mamiferos de TROUËSSART, bem como para determinação de alguns recorreremos ao Dr. RODOLPHO VON IHERING que, como sempre, prontamente nos atendeu, pelo que lhe somos muito grato.

Lista das especies do genero Capillaria ZEDER, 1800.

1) *Capillaria (Capillaria) anatis* (SCHRANK, 1790).

Sin.: *Trichocephalus anatis* SCHRANK, 1790.

Capillaria tumida ZEDER, 1803.

Trichocephalus capillaris RUDOLPHI, 1809.

Linguatula trichocephala SCHRANK, 1797.

Trichosoma brevicolle RUDOLPHI, 1819.

Trichosoma brevicolle MEHLIS, 1831.

Trichosomum brevicolle DUJARDIN, 1845.

Trichosoma brevicolle DIESING, 1851.

Trichosomum brevicolle EBERTH, 1863.

Trichosoma brevicolle STOSSICH, 1890.

Trichosoma brevicolle RAILLIET, 1895.

Trichosoma brevicolle KOWALEWSKI, 1901.

Trichosoma brevicolle PERRONCITO, 1901.

Trichosomum anatis NEVEU-LEMAIRE, 1912.

Hosp.; *Merganser castor* (L.).

Merganser serratus (L.)

Harelda glacialis (L.).

Anser ferus SCHAEFF. e dom.

OEdemia fusca (L.).

Querquedula circia (L.).

2) *Capillaria (Cap.) inflexa* (RUDOLPHI, 1819).

Sin.: *Trichosoma inflexum* RUDOLPHI, 1819.

Trichosoma inflexum LAMARK, 1840.

Trichosoma inflexum DUJARDIN, 1845.

Trichosoma inflexum DIESING, 1851.

Trichosoma iuflexum STOSSICH, 1890.

Hosp.: *Monticola cyanus* (L.).

Turdus viscivorus L.

3) *Capillaria (Cap.) longicolle* (RUDOLPHI, 1819).

Sin.: *Hamularia nodulosa* RUDOLPHI, 1808, n. nud.

Trichosoma longicolle RUDOLPHI, 1819.

Trichosoma longicolle MEHLIS, 1831.

Trichosoma longicolle DUJARDIN, 1845.

Trichosoma longicolle DIESING, 1851.

Trichosoma annulatum MOLIN, 1858.

Calodium caudinflatum MOLIN, 1858.

Calodium caudinflatum DIESING, 1860.

Trichosoma annulatum DIESING, 1860.

Trichosoma annulatum MOLIN, 1860.

Trichosoma annulatum DIESING, 1861.

Calodium caudinflatum DIESING, 1861.

Calodium " MOLIN, 1861.

Calodium caudinflatum MOLIN, 1861.

Trichosoma longicolle EBERTH, 1863.

Trichosoma " CARRUCIO, 1886.

Trichosoma " PARONA, 1887.

Trichosoma longicolle STOSSICH, 1890.

Trichosoma caudinflatum STOSSICH, 1890.

Trichosoma caudinflatum KOWALEWSKI, 1900.

Trichosoma « PERRONCITO, 1901.

Trichosoma « PERRONCITO, 1901.

Trichosoma gallinum RAILLIET, 1895.

Trichosoma anulatum RAILLIET, 1895.

Trichosomum « NEVEU-LEMAIRE, 1912.

Trichosomum « NEVEU-LEMAIRE, 1912.

Hosp.: *Gallus domesticus* L.
Phasianus colchichus L.
Chrysolophus pictus (L.).
Tetrao urogallus L.
Coturnix coturnix (L.).
Perdix perdix (L.).
Lyrurus tetrrix (L.).
Lagopus scoticus (LATH.).

4) **Capillaria (Cap.) obtusiuscula** (RUDOLPHI, 1819).

Sin.: *Trichosoma obtusiusculum* RUDOLPHI, 1819.

Trichosoma obtusiusculum MEHLIS, 1831.

Trichosoma obtusiusculum LAMARK, 1840.

Trichosoma obtusiusculum DUJARDIN, 1845.

Trichosoma obtusiusculum DIESING, 1851.

Trichosoma obtusiusculum STOSSICH, 1890.

Trichosoma obtusiusculum JÄGERSKIOLD, 1902.

Hosp.: *Grus grus* (L.).

5) **Capillaria (Cap.) plica** (RUDOLPHI, 1819).

Sin.: *Trichosoma plica* RUDOLPHI, 1819.

Trichosoma « DUJARDIN, 1845.

Calodium plica DUJARDIN, 1845.

Trichosoma plica DIESING, 1851.

Calodium plica MOLIN, 1858.

« « DIESING, 1860.

« « MOLIN, 1861.

« « « «

« « DIESING, 1861.

Trichosoma plica EBERTH, 1863.

« « SCHNEIDER, 1866.

« « STOSSICH, 1890.

« « RAILLIET, 1895.

Trichosoma plica PERRONCITO, 1901.

Trichosomum plica NEVEU-LEMAIRE, 1912.

Hosp.: *Canis familiaris* L.

Vulpes vulpes (L.).

6) **Capillaria (Cap.) ornata** (DUJARDIN, 1845).

Sin.: *Trichosoma ornata* DUJARDIN, 1843.

Calodium ornatum DUJARDIN, 1845.

Calodium ornatum MOLIN, 1861.

Trichosoma ornatum DIESING, 1851.

Trichosoma ornatum STOSSICH, 1890.

Hosp.: *Anthus pratensis* (L.).

7) **Capillaria (Cap.) splenacea** (DUJARDIN, 1843).

Sin.: *Trichosoma splenaceum* DUJARDIN, 1843.

Calodium splenaceum DUJARDIN, 1845.

Trichosoma splenaceum DIESING, 1851.

Calodium splenaceum MOLIN, 1861.
Trichosoma splenaceum STOSSICH,
1890.

Hosp.: *Crocidura russulus* HERM.

8) *Capillaria* (Cap) *resecta* (DUJARDIN,
1843).

Sin.: *Trichosoma resectum* DUJARDIN,
1843.

Trichosoma resectum DUJARDIN,
1845.

Trichosoma resectum DIESING, 1851.

Trichosoma resectum MOLIN, 1858.

Trichosoma resectum DIESING, 1860.

Trichosoma resectum DIESING, 1861.

Trichosoma resectum MOLIN, 1861.

Trichosoma resectum EBERTH, 1863.

Trichosoma resectum v. LINSTOW,
1877.

Trichosoma resectum STOSSICH,
1890.

Hosp.: *Coloeus monedula* (L.).

Trypanocorax frugileos (L.).

Garralus glandarius (L.).

Nucifraga caryocatactes (L.).

9) *Capillaria* (Cap.) *anulosa* (DUJARDIN,
1845).

Sin.: *Trichosoma Muris decumani* DU-
JARDIN, 1845.

Calodium anulosum DUJARDIN,
1845.

Trichosoma anulosum DIESING,
1851.

Calodium anulosum MOLIN, 1861.

Trichosoma anulosum EBERTH,
1863.

Trichosoma anulosam STOSSICH,
1890.

Hosp.: *Mus norvegicus* ERXL.

Mus rattus L.

10) *Capillaria* (Cap.) *angusta* (DUJARDIN,
1845).

Sin.: *Trichosoma angustum* DUJARDIN,
1845.

Trichosoma angustum DIESING,
1851.

Trichosoma angustum STOSSICH,
1890.

Hosp.: *Fringilla caelebs* L.

11) *Capillaria* (Cap.) *curvicauda* (DUJAR-
DIN, 1845).

Sin.: *Trichosoma curvicauda* DUJARDIN,
1845.

Trichosoma curvicauda DIESING,
1851.

Trichosoma curvicauda STOSSICH,
1890.

Hosp.: *Micropus apus* (L.).

Hirundo rustica L.

12) *Capillaria* (Cap.) *entomelas* (DUJAR-
DIN, 1845).

Sin.: *Trichosoma entomelas* DUJARDIN,
1845.

Trichosoma entomelas DIESING,
1851.

Calodium alatum MOLIN, 1858.

« « DIESING, 1860.

« « « 1861.

« « MOLIN, 1861.

« « « «

Trichosoma entomelas STOSSICH,
1890.

Hosp.: *Putorius putorius* (L.).

Mustela foina ERXL.

13) *Capillaria* (Cap.) *exigua* (DUJARDIN,
1845).

Sin.: *Trichosoma exiguum* DUJARDIN,
1845.

Trichosoma exiguum DIESING, 1851.

Trichosoma exiguum EBERTH, 1863.

Trichosoma exiguum v. LISNTOW,
1878.

Trichosoma exiguum STOSSICH,
1890.

Hosp.; *Erinaceus europaeus* L.

14). *Capillaria (Cap.) exile* (DUJARDIN, 1845).

Sin.: *Trichosoma exile* DUJARDIN, 1845.
 « « DIESING, 1851.
 « « EBERTH, 1863.
 « « STOSSICH, 1890.

Hosp.: *Merula merula* (L.).

15). *Capillaria (Cap.) longifila* (DUJARDIN, 1845).

Sin.: *Calodium longefilum* DUJARDIN, 1845.
Trichosoma longefilum DIESING, 1851.
Calodium longefilum MOLIN, 1861.
Trichosoma longefilum STOSSICH, 1890.

Hosp.: *Accentor modularis* (L.).

16). *Capillaria (Cap.) rigidula* (DUJARDIN, 1845).

Sin.: *Trichosoma rigidulum* DUJARDIN, 1845.
Trichosoma rigidulum DIESING, 1851.
Trichosoma rigidulum STOSSICH, 1890.

Hosp.: *Accentor modularis* (L.).

17) *Capillaria (Cap.) incrassata* (DIESING, 1851).

Sin.: *Trichosoma incrassata* DIESING, 1851.
Lemniscus exilis DUJARDIN, 1845, n. preoc.
Trichosoma incrassatum DIESING, 1860.
Trichosoma incrassatum STOSSICH, 1890.

Hosp.: *Sorex araneus* L.

18). *Capillaria (Cap.) pachykeramata* (WEDL, 1856).

Sin.: *Trichosoma pachykeramatum* WEDL, 1856

Trichosoma pachykeramatum DIESING, 1860.

Trichosoma pachykeramatum STOSSICH, 1890.

Hosp.: *Felis tigrina* ERXL.

19) *Capillaria (Cap.) mucronata* (MOLIN, 1858).

Sin.: *Calodium mucronatum* MOLIN, 1858.
Calodium mucronatum DIESING, 1860.
Calodium mucronatum DIESING, 1861.
Calodium mucronatum MOLIN, 1861.
Calodium mucronatum MOLIN, 1861.
Trichosoma mucronatum STOSSICH, 1890.

Hosp.: *Mustela foina* ERXL.

20). *Capillaria (Cap.) brevispicula* (v. LINSSOW, 1873).

Sin.: *Trichosoma brevispiculum* v. LINSTOW, 1873.
Trichosoma brevispiculum v. LINSTOW, 1878.
Trichosoma brevispiculum v. LINSTOW, 1885.

Hosp.: *Blicca bjoerkna* L. ?
Lota vulgaris CUV. ?

21). *Capillaria (Cap.) ovopunctata* (v. LINSTOW, 1873).

Sin.; *Trichosoma ovopunctatum* v. LINSTOW, 1873.
Trichosoma ovopunctatum STOSSICH, 1890.

Hosp.: *Sturnus vulgaris* L.

22). *Capillaria (Cap.) speciosa* (v. BENEDEN, 1873).

Sin.: *Trichosoma speciosum* v. BENEDEN, 1873.
Trichosoma speciosum STOSSICH, 1890.

Hosp.: *Vespertilio dasycneume* BOIE.
Vespertilio nattereri KUHL.
Vespertilio daubentonii LEISLER.
Vesperus serotinus SCHREB.
Vesperus murinus L.

23). Capillaria (Cap.) schmidtii (v. LINSTOW, 1874).

Sin.: *Trichosoma schmidtii* v. LINSTOW, 1874.
Trichosoma schmidtii STOSSICH, 1890.

Hosp.: *Mus norwegicus* ERXL.

24). Capillaria (Cap.) longevaginata (v. LINSTOW, 1879).

Sin.: *Trichosoma alaude* RUDOLPHI, 1819, n. nud.
Trichosoma alaude DUJARDIN, 1845.
Trichosoma alaude DIESING, 1851.
Trichosoma longevaginatium v. LINSTOW, 1879.
Trichosoma longevaginatium v. LINSTOW, 1889.
Trichosoma longevaginatium STOSSICH, 1890.
Trichosoma alaudae STOSSICH, 1890.

Hosp.: *Alauda arvensis* L.

25). Capillaria (Cap.) convoluta (FOURMENT, 1885).

Sin.: *Calodium convolutum* FOURMENT, 1885.
Trichosoma convolutum STOSSICH, 1890.

Hosp.: *Ossifraga gigantea* (GM.).

26). Capillaria (Cap.) longispicula (SONSINO, 1889).

Sin.: *Trichosoma longespiculum* SONSI-
 NO, 1889.
Trichosoma longespiculum STOS-
 SICH, 1890.

Trichosoma longespiculum KOWA-
 LEWSKY, 1900.

Trichosoma longespiculum PER-
 RONCITO, 1901.

Hosp.: *Python molurus* (L.).

27). Capillaria (Cap.) retusa (RAILLIET, 1893).

Sin.: *Trichosoma longicolle* DUJARDIN, 1845, nec RUDOLPHI, 1819.
Trichosoma retusum RAILLIET, 1893.
Trichosoma retusum RAILLIET, 1895.
Trichosoma dubium KOWALEWSKY, 1895,
Trichosoma retusum STOSSICH, 1890.
Trichosoma retusum KOWALEWSKY, 1900.
Trichosoma retusum PERRONCITO, 1901.
Trichosomum retusum NEVEU-LEMAIRE, 1912.
 Hosp.: *Gallus domesticus* L.
Numida meleagris L.

28). Cap. (Cap.) mingazzinii (RIZZO, 1902).

Sin.: *Trichosoma mingazzinii* RIZZO, 1902.
 Hosp.: *Tropidonotus natrix* (L.).

29). Cap. (Cap.) simile (KOWALEWSKY, 1909).

Sin.: *Trichosoma similia* KOWALEWSKY, 1903.
 Hosp.: *Turdus pilaris* L.

30). Cap. (Cap.) brevipes RANSOM, 1911).

Sin.: *Cap. brevipes* RANSOM, 1911.
 Hosp.: *Ovis aries* L.

31). Cap. (Cap.) logipes RANSOM, 1911).

Sin.: *Cap. logipes* RANSOM, 1911.

- Hosp.: *Ovis aries* L.
Antilocapra americana.
- 32). **Cap. (Cap.) tuberculata** (v. LINSTOW, 1914).
Sin.: *Trichosoma tuberculatum* v. LINSTOW, 1914.
Hosp.: *Acipenser ruthenus*
- 33). **Capillaria (Cap.) linstowi** TRAVASSOS, 1914).
Sin.: *Trichosoma capillare* v. LINSTOW, 1882, nec RUDOLPHI, 1809.
Trichosoma capillare v. LINSTOW, 1888.
Trichosma capillare STOSSICH, 1890.
Hosp.: *Talpa europea* L.
Crocidura russulus HERM.
- 34). **Capillaria (Cap.) dujardini** (TRAVASSOS, 1914).
Sin.: *Calodium tenue* DUJARDIN, 1845, nec DUJARDIN, 1845.
Trichosoma tenuissimum DIESING, 1851, nec RUDOLPHI, 1808.
Calodium tenue MOLIN, 1861.
Trichosoma tenuissimum EBERTH, 1863.
Trichosoma tenuissimum LEIDY, 1886.
Trichosoma tenuissimum STOSSICH, 1890.
Trichosoma tenuissimum RALLIET, 1895.
Trichosoma tenuissimum PERRONCITO, 1901.
Trichosomum columbae NEVEU-LEMAIRE, 1912.
Hosp.: *Columba livia* BRISS.
Columba livia domestica BRISS.
Zenaidura carolinensis (CASTEB.).
- 35). **Capillaria (Cap.) pusila** (TRAVASSOS, 1914.)
Hosp.: *Sturnira lilium* GEOFF.
- 36). **Capillaria (Cap.) murinae** TRAVASSOS, 1914.
Hosp.: *Eunectes murinus* L.
- 37) **Capillaria (Cap.) auritae** TRAVASSOS, 1914.
Hosp.: *Didelphis auritu* WIED.
- 38). **Cap. (Cap.) ransomia** BARHER, 1915.
Hosp.: *Fiber zibethicus*
- 39). **Cap. (Cap.) leidyella** n. nom.
Sin.: *Trichosoma picorum* LEIDY, 1856, nec RUDOLPHI, 1819.
Trichosoma picorum STOSSICH, 1890, *pr. part.*
Hosp.: *Colaptes mexicanus* SWAINS.
- 40). **Cap. (Cap.) droummondi** n. sp.
Hosp.: *Cygnus melanocoryphus* (MOL.).
- 41). **Capillaria (Thominx) falconua** (RUDOLPHI, 1809).
Sin.: *Trichosoma falconum* RUDOLPHI, 1808.
Trichosoma falconis pygargi DUJARDIN, 1845.
Trichosoma falconis nisi DUJARDIN, 1845.
Trichosoma falconum EBERH, 1863.
Trichosoma falconum STOSSICH, 1890.
Hosp.: *Buteo vulgaris* LEACH.
Milvus icinus SAVIN.
Accipter nisus (L.).
Circus pygargus (L.).
Circus cyaneus (L.).
- 42). **Capillaria (Th.) tenuissima** (RUDOLPHI, 1809).
Sin.: *Trichocephalus tenuissimus* RUDOLPHI, 1809.
Trichosoma obtusum RUDOLPHI, 1819.
Trichosoma obtusum DUJARDIN, 1845.

Trichosoma obtusum CREPLIN,
1846.

Trichosoma obtusum DIESING,
1851.

Trichosoma obtusum EBERTH, 1863.

Trichosoma obtusum v. LINSTOW,
1877.

Trichosoma obtusum v. LINSTOW,
1880.

Trichosoma obtusum STOSSICH,
1890.

Hosp.: *Strix flamme* L.

Asio otus (L.).

Sirnium aluco (L.).

Nyctala tengmalmi (GM.).

Bubo ignavus FORST.

Carine noctua (SOOP.).

Glaucidium passerinum (L.).

Archibuteo lagopus (GM.).

43). *C. (T.) gracille* (BELLINCHAM, 1844).

Sin.: *Trichosoma gracile* BELLINCHAM,
1844.

Trichosoma gracile DUJARDIN,
1845.

Trichosoma gracile DIESING, 1851.

Trichosoma gracile MOAIN, 1858.

Thominx gracilis DIESING, 1860.

Thominx gracilis DIESING, 1861.

Trichosoma gracile MOLIN, 1861.

Thominx graclis CARUS, 1884.

Trichosoma gracile STOSSICH, 1890.

Hosp.: *Merluccius esculentus* RISS.

Merluccius vulgaris CUV.

44). *C. (T.) aerophila* (DUJARDIN,
1845).

Sin.: *Eucoleus aerophilum* DUJARDIN,
1845.

Trichosoma aerophilus CREPLIN,
1849.

Trichosoma aerophilus DIESING,
1851.

Trichosoma aerophilus EBERTH,
1863.

Trichosoma aerophilus SCHNEI-
DER, 1866.

Trichosoma aerophilus STOSSICH,
1890.

Trichosoma aerophilus RAILLIET,
1895.

Trichosoma aerophilus PERRONCI-
TO, 1901.

Trichosomum aerophilus NEVEU-
LEMAIRE, 1912.

Hosp.: *Vulpes vulpes* (L.).

45.) *C. (T.) contorta* (DUJARDIN,
1845.)

Sin.: *Trichosoma contortum* DUJARDIN,
1845.

Trichosoma contortum CREPLIN,
1846.

Trichosoma contortum DIESING,
1851.

Trichosoma contortum EBERTH,
1863.

Trichosoma contortum v. LINSTOW,
1873.

Trichosoma contortum v. LINSTOW,
1877.

Trichosoma contortum v. LINSTOW,
1879.

Trichosoma contortum v. LINSTOW,
1884.

Trichosoma contortum v. LINSTOW,
1887.

Trichosoma contortum v. LINSTOW,
1897.

Trichosoma contortum STOSSICH,
1890.

Trichosoma contortum STOSSICH,
1895.

Trichosoma contortum RAILLIET,
1895.

Trichosoma contortum LEPRI, 1898.

Trichosoma contortum PERRONCI-
TO, 1901.

Trichosomum contortum NEVEU-
LEMAIRE, 1912.

Hosp.: *Alle alle* (L.).

Nettion crecca (L.).

Larus ridibundus L.

Larus canus L.

- Aegialitis hiaticola* (L.).
Recurvirostra avocetta S.
Pavoncella pugnax (L.).
Corone corone (L.).
Corone cornix (L.).
Corvus monedula (L.).
Trypanocorax frugilegus (L.).
Sturnus vulgaris L.
Ruticilla tithys (SCOP.).
Erithacus rubecula (L.).
Buteo vulgaris (L.).
Accipiter nisus (L.).
Vanellus vanellus (L.).
Sterna maxima BODD
- 35.) **C. (T.) dispar** (DUJARDIN, 1845.)
 Sin.: *Trichosoma dispar* DUJARDIN, 1845.
Trichosoma dispar DIESING, 1851.
Trichosoma dispar EBERTH, 1863.
Trichosoma dispar STOSSICH, 1890.
 Hosp.: *Falco subbuteo* L.
Buteo vulgaris L.
- 36.) **C. (T.) manica** (DUJARDIN, 1845.)
 Sin.: *Thominx manica* DUJARDIN, 1845.
Trichosoma manica DIESING, 1851.
Trichosoma manica STOSSICH, 1890.
 Hosp.: *Fringilla coelebs* L.
- 37.) **C. (T.) tenue** (DUJARDIN, 1845.)
 Sin.: *Eucoleus tenuis* DUJARDIN, 1845.
Trichosoma tenue DIESING, 1851.
Eucoleus tenuis v. LINSTOW, 1878.
Trichosoma tenue STOSSICH, 1890.
 Hosp.: *Erinaceus europaeus* L.
- 38.) **C. (T.) tridens** (DUJARDIN, 1845.)
 Sin.: *Thominx tridens* DUJARDIN, 1845.
Trichosoma tridens DIESING, 1851.
Trichosoma tridens STOSSICH, 1890.
 Hosp.: *Erithacus luscinia* (L.);
- 39.) **C. (T.) bacillata** (EBERTH, 1863.)
 Sin.: *Trichosomum bacillatum* EBERTH, 1863.
- Trichosomum bacillatum* STOSSICH, 1890.
 Hosp.: *Mus norwegicus* ERXL.
- 40.) **C. (T.) pachyderma** (v. LINSTOW, 1877).
 Sin.: *Trichosoma pachyderma* v. LINSTOW, 1877.
Trichosoma pachiderma STOSSICH, 1890.
 Hab.: *Podiceps fluviatilis* TUNST.
- 41.) **C. (T.) collare** (v. LINSTOW, 1873).
 Sin.: *Trichosoma collare* v. LINSTOW, 1873.
Trichosoma collare CARRUCCIO, 1886.
Trichosoma collare STOSSICH, 1890.
Trichosoma collare RAILLIET, 1895.
Trichosoma collare FERRONCITO, 1901.
Trichosoma collare NEVEU-LEMAIRE, 1912.
 Hosp.: *Gallus domesticus* B.
- 42.) **C. (T.) totani** v. LINSTOW, 1875).
 Sin.: *Trichosoma totani* v. LINSTOW, 1875.
Trichosoma totani STOSSICH, 1890.
 Hosp.: *Tringoides hypoleucos* L.
- 43.) **C. (T.) triloba** (v. LINSTOW, 1875).
 Sin.: *Trichosoma trilobum* v. LINSTOW, 1875.
Trichosoma trilobum STOSSICH, 1890.
 Hosp.: *Vanellus vanellus* (L.).
- 44.) **C. (T.) papillifer** (v. LINSTOW, 1877.)
 Sin.: *Trichosoma papillifer* v. LINSTOW, 1877.
Trichosoma papillifer STOSSICH, 1890.
 Hosp.: *Chelidon urbica* (L.).
Hirundo rustica L.
- 45.) **C. (T.) striata** (v. LINSTOW, 1879).
 Sin.: *Trichosoma striatum* v. LINSTOW, 1879.

- Trichosoma striatum* STOSSICH, 1890.
Hosp.: *Accipiter nisus* (L.).
- 46.) **C. (T.) filliforme** (v. LINSTOW, 1885).
Sin.: *Trichosoma filiforme* v. LINSTOW, 1885.
Trichosoma filiforme STOSSICH, 1890.
Hosp.: *Triton alpestris* LAUR.
Triton cristatus LAUR.
- 47.) **C. (T.) strumosa** (REIBISCH, 1893).
Sin.: *Trichosoma strumosum* REIBISCH, 1893.
Trichosoma delicatissimum PER-
RONCITO & TOMIOLO, 1900.
Trichosoma delicatissimum PER-
RONCITO, 1901.
Trichosoma strumosum NEVEU-
LEMAIRE, 1912.
Hosp.: *Phasianus colchicus* L.
Gallus domesticus L.
- 48.) **C. (T.) meleagris** (BARILE, 1912).
Sin.: *Trichosoma meleagris gallopavo*
BARIDE, 1912.
Hosp.: *Meleagris gallopavo* L.
- 49.) **C. (T.) blomei** TRAVASSOS, 1914.
Sin.: *Trichosoma papillosum* BLOME,
1909.
Hosp.: *Tetrao urogallus* L.
- Cap. (T.) spinulosa** (v. LINSTOW, 1890).
Sin.: *Trichosoma spinulosum* v. LINS-
TOW, 1890.
Hosp.: *Nyroca ferina* (L.).
- Cap. (T.) parile** (KOWALEWSKY, 1903).
Sin.: *Trichosoma parile* KOWALEWSKY,
1903.
Hosp.: *Bubo ignavus* (FORST).
- Especiões cuja descrição não permite
determinar o subgenero.**
- 50.) **Capillaria fellscati** (BELLINGHAM,
1844).
Sin.: *Trichosoma felis cati* BELLINGHAM,
1844.
Trichosoma felis cati SIEBOLD, 1845.
Trichosoma felis cati DIESING, 1851.
Trichosoma lineare LEIDY, 1856.
Trichosoma felis cati DIESING, 1860.
Trichosoma felis cati v. LINSTOW,
1880.
Trichosoma felis cati NEVEU-LE-
MAIRE, 1912.
Trichosoma felis cati STOSSICH,
1890.
Trichosoma felis cati RAILLIET,
1895.
Trichosoma felis cati PERRONCITO,
1901.
Hosp.: *Felis catus* L.
Felis catus domesticus L.
- 51.) **C. lemni** (RETZIUS, 1841).
Sin.: *Trichosoma lemni* RETZIUS, 1841.
Trichosoma lemni DIESING, 1851.
Trichosoma lemni STOSSICH, 1890.
Hosp.: *Microtus terrestris* L.
- 52.) **C. tomentosa** (DUJARDIN, 1843).
Sin.: *Trichosoma tomentosum* DUJARDIN,
1843.
Trichosoma cyprini CREPLIN, 1831.
Trichosoma tomentosum DUJARDIN,
1845.
Trichosoma tomentosum DIESING,
1851.
Trichosoma tomentosum STOSSICH,
1890.
Hosp.: *Scardinius erythrophthalmus* L.
Idus melanotus HEC.
Cyprinus sp.?
- 53.) **C. leporis** (DUJARDIN, 1845).
Sin.: *Trichosoma leporis* DUJARDIN, 1845.
Trichosoma leporis DIESING, 1851.
Trichosoma leporis STOSSICH, 1890.
Hosp.: *Lepus timidus* L.

- 54.) *C. muris-sylvatici* (DUJARDIN, 1845).
 Sin.: *Trichosoma muris sylvatici* DUJARDIN, 1845.
Trichosoma muris sylvatici DIESING, 1851.
Trichosoma muris sylvatici STOSSICH, 1890.
 Hosp.: *Mus sylvaticus* L.
- 55.) *C. myoxi-nitelae* (DUJARDIN, 1845).
 Sin.: *Trichosoma myoxi nitelae* DUJARDIN, 1845.
Trichosoma myoxi nitelae DIESING, 1851.
Trichosoma myoxi nitelae STOSSICH, 1890.
 Hosp.: *Eliomys quercinus* L.
- 56.) *C. protracta* (DUJARDIN, 1845).
 Sin.: *Trichosoma protractum* DUJARDIN, 1845.
Trichosoma protractum DIESING, 1851.
Trichosoma protractum STOSSICH, 1890.
 Hosp.: *Vanellus vanellus* (L.).
- 57.) *C. tritonis-punctati* (DUJARDIN, 1845).
 Sin.: *Trichosoma tritonis punctati* DUJARDIN, 1845.
Trichosoma tritonis punctati DIESING, 1851.
Trichosoma tritonis punctati STOSSICH, 1890.
 Hosp.: *Triton punctatus* DUM.
Triton taeniatus SCHN.
- 58.) *C. muris-musculi* (CREPLIN, 1849).
 Sin.: *Trichosoma muris musculi* CREPLIN, 1849.
Trichosoma muris musculi DIESING, 1851.
Trichosoma muris musculi STOSSICH, 1890.
 Hosp.: *Mus musculus* L.
- 59.) *C. talpae* (v. SIEBOLD, 1850).
 Sin.: *Trichosoma talpae* SIEBOLD, 1850.
Trichosoma talpae v. LINSTOW, 1882.
Trichosoma talpae STOSSICH, 1890.
 Hosp.: *Talpa europaea* L.
- 60.) *C. spirale* (MOLIN, 1858).
 Sin.: *Trichosoma spirale* MOLIN, 1858.
Trichosoma spirale DIESING, 1860.
Trichosoma spirale MOLIN, 1861.
Trichosoma spirale DIESING, 1861.
Trichosoma spirale EBERTH, 1863.
Trichosoma spirale STOSSICH, 1890.
 Hosp.: *Plegadis falcinellus* (L.).
- 61.) *C. tritonis-cristati* (KRABBE, 1860).
 Sin.: *Trichosoma tritonis cristati* KRABBE, 1860.
Trichosoma tritonis cristati DIESING, 1851.
Trichosoma tritonis cristati STOSSICH, 1890.
 Hosp.: *Triton cristatus* LAUR.
- 62.) *C. cylindrica* (EBERTH, 1863).
 Sin.: *Trichosoma cylindricum* EBERTH, 1863.
Trichosoma cylindricum STOSSICH, 1890.
 Hosp.: *Buteo vulgaris* (L.).
- 63.) *C. chrysotidis* (WALTER, 1866).
 Sin.: *Trichosoma chrysotidis* WALTER, 1866.
Trichosoma chrysotidis STOSSICH, 1890.
 Hosp.: *Chrysotis amazonica* (BRISS.).
- 64.) *C. breve* (v. LINSTOW, 1877).
 Sin.: *Trichosoma breve* v. LINSTOW, 1877.
Trichosoma breve STOSSICH, 1890.
 Hosp.: *Totanus fuscus* (L.).
- 65.) *C. rubra* (LINTON, 1892).
 Sin.: *Trichosoma rubrum* LINTON, 1892.
 Hosp.: *Spizilla socialis*.

66.) *C. recurva* (SOLGER, 1877).

Sin.: *Trichosoma recurvum* SOLGER, 1877.
Trichosoma recurvum STOSSICH,
1890.

Hosp.: *Crocodilus americanus* LAUR.

67.) *Cap. lineare* (LEIDY, 1856).

Sin.: *Trichosoma lineare* LEIDY, 1856.
Trichosoma felis cati STOSSICH,
1890, pr. part.

Trichosoma lineare RAILLIET, 1895.

Trichosoma lineare PERRONCITO,
1901.

Trichosoma lineare NEVEU-LEMAI-
RE, 1912.

Hosp.: *Felis catus dom.* L.

Cap. hepatica (RAILLIET, 1889).

Sin.: *Trichosoma hepaticum* RAILLIET, 1889.
Trichosoma hepaticum BOSSUAT,
1902.

Hosp.; *Mus norwegicus* ERXL.
Mus musculus L.

Cap. bovis (SCHNYDER, 1906).

Sin.; *Trichosoma bovis* SCHNYDER,
1906.

Capillaria bovis BANSON, 1911.

Hosp.: *Bos taurus* L.

Cap. leidy TRAVASSOS, 1914.

S. *Trichosoma tenuissimum* LEIDY, 1891,
nec RUDOLPHI, 1819, nec DIE-
SING, 1851.

Hosp.: *Mus norwegicus* ERXL.

Cap. bombinatoris (v. LINSTOW, 1892).

Sin.: *Trichosoma bombinatoris* v. LINS-
TOW, 1892.

Hosp.: *Bombinator igneus* WAGL.

Cap. fritschi TRAVASSOS, 1914.

Sin.: *Trichosoma papillosum* FRITSCH,
1886, nec WEDI 1850, nec BLO-
ME, 1909.

Hosp.: *Malapterurus electricus*.

Das seguintes especies não consegui-
mos obter bibliografia:

Capillaria papillosa (POLONIO, 1860).

Sin.: *Trichosoma papillosum* POLONIO,
1860.

Hosp.: *Mus norwegicus* ERXL.

Capillaria modigliani (PARONA, 1897).

Sin.: *Trichosoma modigliani* PARONA,
1897.

Hosp.: *Lachesis sumatranus* RAFFL.

Capillaria sonsinoi (PARONA, 1897).

Sin.: *Trichosoma sonsinoi* PARONA,
1897.

Hosp.: *Zamenis gemonensis* (LAUR.).

Lista dos nomes que devem desapare-
cer por serem nom. nud.

68.) *Capillaria caprimulgi* (RUDOLPHI,
1819).

Sin.: *Trichosoma caprimulgi* RUDOLPHI,
1829.

Trichosoma caprimulgi DUJARDIN,
1845.

Trichosoma caprimulgi DIESING,
1851.

Trichosoma caprimulgi STOSSICH,
1890.

Hosp.: *Caprimulgus europaeus* L.

69.) *C. carbonis* (RUDOLPHI, 1819).

Sin.: *Trichosoma carbonis* RUDOLPHI,
1819.

Trichosoma carbonis DUJARDIN,
1845.

Trichosoma carbonis DIESING, 1851.

Trichosoma carbonis STOSSICH,
1890.

Hosp.: *Phalacrocorax carbo* (L.).

70.) *C. charadrii* (RUDOLPHI, 1819).

Sin.; *Trichosoma charadrii* RUDOLPHI,
1819.

- Trichosoma charadrii* DUJARDIN, 1845.
Trichosoma charadrii DIESING, 1851.
Trichosoma charadrii STOSSICH, 1890.
 Hosp.: *Aegialitis dubia* (SCOP.).
Himantopus himantopus (L.).
- 71.) **C. crotali** (RUDOLPHI, 1819).
 Sin.: *Trichosoma crotali* RUDOLPHI, 1819.
Trichosoma crotali DUJARDIN, 1845.
Trichosoma crotali DIESING, 1851.
Trichosoma crotali STOSSICH, 1890.
 Hosp.: *Crotalus terrificus* (LAUR.).
- 72.) **C. crypturi** (RUDOLPHI, 1819).
 Sin.: *Trichosoma crypturi* RUDOLPHI, 1819.
Trichosoma crypturi DUJARDIN, 1845.
Trichosoma crypturi DIESING, 1851.
Trichosoma crypturi STOSSICH, 1890.
 Hosp.: *Tinamus tao* TEMM.
- 73.) **C. picorum** (RUDOLPHI, 1819) ?.
 Sin.: *Trichosoma picorum* RUDOLPHI, 1819, nec LEIDY, 1856.
Trichosoma picorum DUJARDIN, 1845.
Trichosoma picorum DIESING, 1851.
Trichosoma picorum v. LINSTOW, 1879.
Trichosoma picorum STOSSICH, 1890.
 Hosp.: *Gecinus canus* (GM.).
Dendrocopus major (L.).
Gecinus viridis (L.).
- C. sp. GERVAIS, 1870.**
 Hosp.: *Delphinus delphis* L.
- C. vesperilionis** (RUDOLPHI, 1819).
 Sin.: *Trichosoma vesperilionis* RUDOLPHI, 1819.
 Hosp.: *Vesperilio noctula* (SCHREB.).

- C. putorii** (RUDOLPHI, 1819).
 Sin.: *Trichosoma putorii* RUDOLPHI, 1819.
 Hosp.: *Putorius putorius* (L.).
- C. vanelli** (RUDOLPHI, 1819).
 Sin.: *Trichosoma vanelli* RUDOLPHI, 1819.
 Hosp.: *Vanellus vanellus* (L.).
- Capillaria erinacea** (RUDOLPHI, 1819).
 Sin.: *Trichosoma erinacei* RUDOLPHI, 1819.
 Hosp.: *Erinaceus europeus* L.
- D. corvorum** (RUDOLPHI, 1819).
 Sin.: *Trichosoma corvorum* RUDOLPHI, 1819.
 Hosp.: *Nucifraga caryocatactes* (L.).
Corvus monedula (L.).
Pica pica (L.).
- C. turdi** (RUDOLPHI, 1819).
 Sin.: *Trichosoma turdi* RUDOLPHI, 1819.
 Hosp.: *Geocichla mollissima* (BLYTH).
- C. fringillae** (RUDOLPHI, 1819).
 Sin.: *Trichosoma fringillae* RUDOLPHI, 1819.
 Hosp.: *Fringilla coelebs* (L.).
- C. hirudinae** (RUDOLPHI, 1819).
 Sin.: *Trichosoma hirudinis* RUDOLPHI, 1819.
 Hosp.: *Hirundo rustica* L.
- C. columbae** (RUDOLPHI, 1819).
 Sin.: *Trichosoma columbae* RUDOLPHI, 1819.
 Hosp.: *Columba livia dom.* L.
- Nematoideos de outro grupo descritos como Capillaria.**
- Trichosoma papillosum** WEDL, 1856.
 Sin.: *Trichosoma papillosum* DIESING, 1860.

Trichosoma papillosum STOSSICH,
1890.

Trichosoma papillosum RAILLIET,
1895.

Trichosoma papillosum PERRONCI-
TO, 1901.

Hosp.: *Ovis aries* L.

Tratam-se de fêmeas de Tricostrongilideo.

Trichosoma verrucosum GILES, 1892.

Hosp.: *Ovis aries* L.

Tratam-se de fêmeas de Trichostrongilideos.

Lista das espécies do genero *Capillaria* encontradas no Brazil.

Capillaria crotali (RUDOLPHI, 1819),
n. nud.

Capillaria crypturi (RUDOLPHI, 1819),
n. nud.

Capillaria (Capillaria) crysotidis (WAL-
TER, 1866).

Capillaria (Capillaria) retusa (RAILLIET,
1893).

Capillaria (Capillaria) hepatica (RAIL-
LIET, 1889).

Capillaria (Capillaria) dujardini TRAVAS-
SOS, 1914.

Capillaria (Capillaria) pusilla TRAVAS-
SOS, 1914.

Capillaria (Capillaria) murinae TRAVAS-
SOS, 1914.

Capillaria (Capillaria) auritae TRAVAS-
SOS, 1914.

Capillaria (Capillaria) droumondi n. sp.
Capillaria (Thominx) contorta (DUJAR-
DIN, 1845).

(Thominx) strumosa (REIBISH, 1893).

Capillaria crysotidis (WALTER, 1866).

Não nos foi possível obter a descrição
desta espécie.

Hosp.: *Crysotis amazonica* (L.).

Capillaria hepatica (RAILLIET, 1889).

(Estampa 24 fig. 4-5).

Ainda não foi possível obter-se exempla-

res inteiros desta espécie, cujo macho não é
conhecido; habita o fígado de ratos, onde
produz nodulos duros de cor amarelo-claro.
Os ovos medem 3,060 mm. de comprimento
por 0,028 mm. de largura maxima. São de
casca espessa e rugosa.

Habitat: Fígado de *Mus norwegicus* ERXL.
Mus musculus L.

Capillaria retusa (RAILLIET, 1893).

(Estampa 26 fig. 13).

Comprimento: o 9,5 mm.; o 13 mm.

Largura.: o 0,039 mm. a 0,056 mm.; o
0,042 mm. a 0,085 mm.

Cuticula finamente estriada; boca muito
pequena, circular, nua; esofago com 4,5 a 5
mm. de comprimento.

Fêmea com a vulva ligeiramente salien-
te; vagina longa; ovos de casca rugosa com
cerca de 0,056 a 0,060 mm. de comprimento
por 0,028 a 0,032 mm. de maior largura; anus
subterminal; proporção entre a parte anterior
e a posterior $\frac{1}{2}$.

Macho com a extremidade posterior trun-
cada tendo duas saliências pouco acentuadas;
abertura cloacal subterminal; espiculo com
1,06 mm de comprimento por 0,014 mm.;
proporção entre a parte anterior e a poste-
rior $\frac{6}{7}$.

Habitat: *Gallus domesticus* L.

Capillaria (Capillaria) dujardini TRAVAS-
SOS, 1914.

(Estampa 24 fig. 6).

Comprimento: ♂ 8,8 a 10,5 mm.; ♀ 14
a 18 mm.

Largura: ♂ 0,035 a 0,064 mm.; ♀ 0,031
a 0,085 mm.

Cuticula com fina estriação transversal;
extremidade cefalica terminada em ponta;
boca muito pequena, nua; esofago de 5 a
6 mm.

Fêmea com vulva circular, de labios li-
geiramente salientes; vagina mais ou menos
longa, musculosa, mede 0,12 a 0,14 mm. de
comprimento; ovos de casca delgada com
0,053 mm. a 0,056 mm. e 0,028 a 0,032 mm.
de largura maxima; anus terminal, relação

entre a parte anterior e a posterior mais ou menos 2:3,

Macho com a extremidade posterior trilobada; abertura cloacal situada ventralmente; espiculo longo de 1,50 a 1,57 mm. e largo de 0,010 mm., geralmente retraido; bainha do espiculo sem espinhos, mais ou menos desenvajinada; proporção entre a parte anterior e a posterior 14:11.

Habitat: Intestino delgado de *Columba livia* L. e *Columba livia dom.* L.

Capillaria pusilla TRAVASSOS, 1914.

(Estampa 24 fig. 7).

Comprimento ♂ 9,1 a 9,5 mm. ♀ 15,7 mm.

Largura ♂ 0,042 a 0,056 mm. ♀ 0,039 a 0,100 mm.

Corpo de cor branca com estriações transversaes muito finas, atenuado anteriormente; boca desguarnecida; esofago muito longo, mede cerca de 3 a 5 mm.

Fêmea com a vulva situada mais ou menos a 3,2 mm. da extremidade anterior, guarnecida de labios salientes, sobretudo o anterior; vagina muito longa; utero repleto de ovos de 0,056 a 0,063 mm. de comprimento por 0,024 a 0,031 mm. de largura maxima.

Macho com duas saliencias na extremidade posterior; espiculo com cerca de 0,56 mm. de comprimento acompanhado de bainha espessa provida de estriação transversal sinuosa muito nitida e sem espinhos.

Habitat: *Sturnira liteum* GEOFF.

Tipo no Instituto OSWALDO CRUZ.

Capillaria murinae TRAVASSOS, 1914.

(Estampa 26 fig. 12).

Comprimento ♂ 18 a 23 mm. ♀ 14 a 15 mm.

Largura ♂ de 0,035 a 0,078 mm. ♀ 0,031 a 0,071 mm.

Cuticula com estriação transversal e longitudinal muito delicada; boca muito pequena, circular e ligeiramente saliente; esofago mede 5,5 a 7,5 de comprimento; anel nervoso mais ou menos a 0,170 da extremidade anterior.

Fêmea com a extremidade posterior digitiforme; anus subterminal; vulva não saliente; vagina longa de cerca de 0,180 mm.; ovos com a forma característica do grupo, de casca muito espessa, medem 0,056 mm. de comprimento por 0,032 mm. de largura maxima; proporção entre a parte anterior e posterior 1:2. Macho com a extremidade posterior romba com duas saliencias lateraes; abertura ano-genital subterminal, bainha do espiculo sem espinhos, mais ou menos saliente; espiculo longo, robusto, de ponta obtusa, mede cerca de 1,20 mm. de comprimento e 0,008 mm. de diametro; geralmente esta completamente retraida; proporção entre a parte anterior e a posterior 3:4.

Habitat: *Eunectes murina* (L.). Estomago.

Tipo no Inst. OSWALDO CRUZ.

Capillaria auritae TRAVASSOS, 1914.

(Estampa 25 fig. 9).

Desta especie só conseguimos obter exemplares femeos.

Comprimento: 12,9 mm.

Largura: 0,049 a 0,053 mm.

Boca muito pequena circular; esofago com cerca de 5 mm. de comprimento; anus terminal; vulva não saliente; vagina curta, com cerca de 0,1 mm. de comprimento; ovjetor bem desenvolvido; ovos da forma característica do genero, muito longos e de casca lisa e pouco espessa, medem 0,060 mm. de comprimento por 0,020 mm. de largura maxima; proporção entre a parte anterior e a parte posterior mais ou menos 5:7.

Habitat: *Didelphis aurita* WIED., intestino delgado.

Tipo no Instituto OSWALDO CRUZ.

Capillaria (Capillaria) droummondi n. sp.

(Estampa 25 fig. 8)

Comprimento: ♀ 8 a 9 mm.

Largura: ♀ 0,070 a 0,080 mm. ♂.

Cuticula com delicada estriação transversal, boca muito pequena; esofago com cerca de 4 mm. de comprimento.

Fêmea com a extremidade posterior digitiforme; anus subterminal vulva ligeiramente

saliente; vagina curta, mede 0,10 de comprimento; ovos com a forma característica do grupo, medem 0,048 a 0,052 mm. de comprimento por 0,024 a 0,029 mm. de largura máxima; proporção entre a parte anterior e a posterior 1:2

Macho com a extremidade arredondada, tendo dorsal e lateralmente duas grandes papilas; abertura ano-genital ventral; espiculo forte, longo de 0,86 mm. e largo de 0,006 mm., tem a extremidade distal arredondada e a basal dilatada; bainha do espiculo sem espinhos.

Habitat: Intestino de *Cygnus melancoryphus* MQL.

Tipo no Instituto OSWALDO CRUZ.

O material desta espécie provem do Jardim Zoológico do Rio de Janeiro, cujo diretor Sr. Carlos Droummond nos tem facilitado o exame dos animais mortos e a quem dedicamos a espécie.

Capillaria (Thomynx) contorta (DUJARDIN, 1845).

(Estampa 25 fig. 11).

Comprimento: ♂ 8 a 15 mm., ♀ 15 a 30 mm.

Largura: ♂ 0,6 a 0,7 mm. ♀ 0,12 a 0,15 mm.

Cutícula com ligeira estriação transversal, boca muito pequena, circular e ligeiramente saliente; esofago com cerca de 3 mm. de comprimento.

Fêmea com a extremidade posterior digitiforme; anus terminal; vulva não saliente, vagina muito curta; ovos com 0,049 a 0,056 mm. de comprimento por 0,024 a 0,028 mm. de largura máxima; relação entre a parte anterior e a posterior 1:5.

Macho com a extremidade posterior truncada e com duas saliências latero-dorsais; abertura ano-genital terminal; bainha do espiculo revestida de espinhos muito numerosos, mede cerca 0,3, podendo se invajinar inteiramente na parte posterior do corpo; espiculo muito delgado e transparente, dificilmente visível, mede mais ou menos 0,8 mm. de comprimento; proporção entre a parte anterior e a posterior 3:5.

Habitat: Esofago das seguintes aves:

Alle alle (L.).

Nettion crecca (L.).

Larus ridibundus L.

Larus canus L.

Aegialitis hiaticola (L.).

Recurvirostra ovocetta L.

Pavoncella pugnax (L.).

Corone corone (L.).

Coloeus monedula (L.).

Trypanocorax frugilegus (L.).

Sturnus vulgaris L.

Riticilla tithys (SCOP.).

Erithacus rubecula (L.).

Buteo vulgaris (L.).

Accipiter nisus (L.).

Vanellus vanellus (L.).

Sterna maxima BODD.

Capillaria (Thominx) strumosa (REIBISCH, 1893).

(Estampa 26 fig. 14)

Comprimento: ♂ 17 mm.; ♀ 37 a 54 mm.

Largura: ♀ 0,085 a 0,120 mm.

Cutícula com estriações transversais; extremidade cefálica, que é arredondada, apresenta uma dilatação cuticular, a 0,014 mm. da extremidade, de 0,021 mm. de extensão e 0,007 mm. de grossura; boca redonda, nua; esofago com cerca de 7 mm. de comprimento.

Fêmea com a vulva situada a cerca de 7 mm. da extremidade anterior, não saliente; vagina muito longa; ovos com 0,060 mm. de comprimento por 0,028 mm. de largura máxima; anus terminal; proporção entre a parte anterior e a posterior mais ou menos 1:7.

Macho com duas saliências terminais agudas.

Desta espécie só conseguimos obter um exemplar fêmeo, encontrado em papo de galinha.

Habitat: *Gallus domesticus* L.

Phasianus colchichus L.

Lista dos hospedadores das espécies do genero Capillaria:

MAMMALIA

CHIROPTERA

VESPERTILIONIDAE

- Vespertilio dasycneume* BOIE.
Cap. speciosa (v. BENEDEN, 1873).
Vespertilio nattereri KUHL.
Cap. speciosa (v. BENEDEN, 1873).
Vespertilio daubentonii LEISLER.
Cap. speciosa (v. BENEDEN, 1873).
Vespertilio noctula (SCHREB.).
Cap. vespertilione (RUDOLPHI, 1819.)
Vesperus serotinus SCHREB.
Cap. speciosa (v. BENEDEN, 1873).
Vesperus murinus NATT.
Cap. speciosa (v. BENEDEN, 1873).

PHYLOSTOMIDAE

PHYLOSIOMINAE

- Sturnira lilium* GEFF.
Cap. pusilla TRAVASSOS, 1914.

INSECTIVORA

ERINACEIDAE

ERINACEINAE

- Erinaceus europeus* L.
Cap. (Th.) tenue (DUJARDIN, 1845).
Cap. erinacea (RUDOLPHI, 1819).
Cap. (Cap.) exigua (DUJARDIN, 1845).

SORICIDAE

SORICINAE

- Sorex araneus* L.
Cap. incrassata (DIESING, 1851).
 CROCIDURINAE.
Crocidura russulus HERM.
Cap. linstowi TRAVASSOS, 1914.
Cap. (Cap.) splenacea (DUJARDIN, 1845).

TALPIDAE

TALPINAE

- Talpa europea*.
Cap. linstowi TRAVASSOS, 1914.
Cap. talpae (v. SIEBOLD, 1850).

Ord. CARNIVORA

Subord. CARNIVORA.

MUSTELIDAE

MUSTELINAE

- Mustela foina* ERXL.
Cap. (Cap.) entomelas DUJARDIN, 1845).
Cap. (Cap.) mucronata (MOLIN, 1858).

Putorius putorius (L.).

- Cap. putorii* (RUDOLPHI, 1819).
Cap. (Cap.) entomelas (DUJARDIN, 1845.)

CANIDAE

CANINAE

- Canis familiaris* L.
Cap. plica (RUDOLPHI, 1819).
Vulpes vulpes (L.).
Cap. (Th.) aerophila (DUJARDIN, 1845).
Cap. (Cap.) plica (RUDOLPHI, 1819).

FELIDAE

FELINAE

- Felis tigrina* ERXL.
Cap. pachykeramata (WEDL, 1856).
Felis catus L.
Cap. feliscati (BELLINGAN, 1844).
Felis catus dom. L.
Cap. feliscati (BELLINGAN, 1844).
Cap. lineare (LEIDY, 1856).

Ord. RODENTIA

Subord. RODENTIA.

MYOXIDAE.

MYOXINAE.

- Eliomys quercinus* L.
Cap. myioxi-nitelae (DUJARDIN, 1845).

MURIDAE

MURINAE.

- Mus norwegicus* ERXL.
Cap. (Cap.) schmidtii (v. LINSTOW, 1874).
Cap. (Th.) bacillata (EBERTH, 1863).
Cap. (Cap.) annulosa (DUJARDIN, 1845).
Cap. hepatica (RAILLIET, 1889).
Cap. papillosa (POLONIO, 1860).
Cap. leidy TRAVASSOS, 1914.
Mus sylvaticus L.
Cap. muris sylvatici (DUJARDIN, 1845).
Mus musculus L.
Cap. muris-musculi (CREPLIN, 1849).
Cap. hepatica (RAILLIET, 1889).
Mus rattus L.
Cap. (Cap.) annulosa (DIESING, 1845).

MICROTINAE

- Microtus terrestris* L.
Cap. lemni (RETZIUS, 1841).

LEPORIDAE.

Lepus timidus L.*Cap. leporis* (DUJARDIN, 1845).

Ord. UNGULATA

Subord. ARTIODACTYLA.

ANTILOCAPRIDAE

ANTILOCAPRINAE

Antilocapra americana Ord.*Cap. (Cap.) longipes* RANSON, 1911.

BOVIDAE

CAPRINAE.

Ovis aries L.*Trichosoma papillosum* WEDL, 1856.*Trichosoma verrucosum* GILES, 1892.*Capillaria (C.) longipes* RANSON, 1911.*Capillaria (C.) brevipes* RANSON, 1911.

BOVINAE

Bostaurus L.*Capillaria bovis* (SCLUNYDER, 1906).

Ord. CETACEA

Subord. ODONTOCETI.

DELPHINIDAE.

DELPHININAE.

Delphinus delphis L.*Capillaria sp.*

Ord. MASUPIALIA

Subord. POSYPRONTODONTA.

DIDELPHYIDAE

Didelphys aurita WIED.*Cap. auritae* TRAVASSOS, 1914.

AVES.

Ord. ACCIPITRES

Subord. FALCONES

Fam. FALCONIDAE

Subf. ACCIPITRINAE

Circus cyaneus L.*Cap. (Th.) falcona* (RUDOLPHI, 1809).*Circus pygargus* L.*Cap. (Th.) falcona* (RUDOLPHI, 1809).*Accipiter nisus* L.*Cap. (Th.) falcona* (RUDOLPHI, 1809).*Cap. (Th.) contorta* (DUJARDIN, 1845).*Cap. (Th.) striata* (v. LINSTOW, 1879).

BUTEONINAE

Buteo vulgaris LEACH.*Cap. (Th.) falcona* (RUDOLPHI, 1809).*Cap. (Th.) contorta* (DUJARDIN, 1845).*Cap. (Th.) dispar* (DUJARDIN, 1845).*Cap. cylindrica* (EBERTH, 1863).*Archibuteo lagopus* GM.*Cap. (Th.) tenuissima* (RUDOLPHI, 1809).

AQUILINAE

Milvus iclinus SAV.*Cap. (Th.) falcona* (RUDOLPHI, 1809).

FALCONINAE

Falco subbuteo L.*Cap. (Th.) dispar* (DUJARDIN, 1845).

Subord. STRIGES.

BUBONIDAE.

BUBONINAE.

Bubo ignavus FORST.*Cap. (Vap.) tenuissima* (RUDOLPHI, 1809).*Cap. (Vap.) parile* (KOWALEWSKY, 1903).*Carine noctua* SCOP.*Cap. (Th.) tenuissima* (RUDOLPHI, 1809.)*Glaucidium passerinum* L.*Cap. (Th.) tenuissima* (RUDOLPHI, 1809)

SYRNIINAE.

Asio otus L.*Cap. (Th.) tenuissima* (RUDOLPHI, 1809.)*Syrnium aluco* L.*Cap. (Cap.) tenuissima* (RUDOLPHI, 1809).*Nyctala tengmalmi* GM.*Cap. (Cap.) tenuissima* (RUDOLPHI, 1809).

STRIGIDAE.

Strix flammea L.*Cap. (Th.) tenuissima* (RUDOLPHI, 1809.)

Ord. PASSERIFORMES.

Subord. PASSERES.

CORVIDAE.

CORVINAE.

Trypanocorax frugilegus (L.).*Cap. (Cap.) resecta* (DUJARDIN, 1843).*Cap. (Th.) contorta* (DUJARDIN, 1845).*Coloeus monedula* (L.).

- Cap. (Cap.) resecta* (DUJARDIN, 1843).
Cap. (Th.) contorta (DUJARDIN, 1845).
Cap. corvorum (RUDOLPHI, 1819).
Corone cornix L.
Cap. (Th.) contortum (DUJARDIN, 1845).
Corone corone L.
Cap. (Th.) contortum (DUJARDIN, 1844).
Nucifraga caryocatactes (L.).
Cap. (Cap.) resecta (DUJARDIN, 1843).
Cap. corvorum (RUDOLPHI, 1819).
Pica pica (L.).
Cap. corvorum (RUDOLPHI, 1819).
Garrulos glandarius L.
Cap. (Cap.) resecta (DUJARDIN, 1845).
 TURDIDAE.
 TURDINAE.
Geocichla mollissima (BLYTH.).
Cap. turdi (RUDOLPHI, 1819).
Turdus viscivorus L.
Cap. (Cap.) inflexa (RUDOLPHI, 1819).
Turdus pilaris L.
Cap. (Cap.) similis (KOWALEWSKY, 1903).
Merula merula L.
Cap. (Cap.) exile (DUJARDIN, 1845).
Erithacus luscini (L.).
Cap. (Th.) tridens (DUJARDIN, 1845).
Erithacus rubecula (L.).
Cap. (Th.) contorta (DUJARDIN, 1845).
Monticola cyanus (L.).
Cap. (Cap.) inflexa (RUDOLPHI, 1819).
Ruticilla tithys (SCOP.).
Cap. (Th.) contorta (DUJARDIN, 1845).
 TIMELIIDAE.
 TIMELIINAE.
Accentor modularis (L.).
Cap. (Cap.) longifila (DUJARDIN, 1845).
Cap. (Cap.) rigidula (DUJARDIN, 1845).
 HIRUNDINIDAE.
 HIRUNDININAE.
Chelidon urbica (L.).
Cap. (Th.) papillifer (v. LINSTOW, 1877).
Hirundo rustica L.
Cap. (Cap.) curvicauda (DUJARDIN, 1845).
Cap. (Th.) papillifer (v. LINSTOW, 1877).
Cap. hirundinae (RUDOLPHI, 1819).

MOTACILLIDAE.

- Anthus pratensis* (L.).
Cap. (Cap.) ornata (DUJARDIN, 1843).
 FRINGILIDAE.
 FRINGILINAE.
Fringilla caelebs L.
Cap. (Cap.) angusta (DUJARDIN, 1845).
Cap. (Th.) manica (DUJARDIN, 1845).
Cap. fringillae (RUDOLPHI, 1819).
 STURNIDAE.
 STURNINAE.
Sturnus vulgaris L.
Cap. (Cap.) ovopunctata (v. LINSTOW, 1873).
 ALAUDIDAE.
Alauda arvensis L.
Cap. (Cap.) longevaginata (v. LINSTOW, 1879.)
 Ord. PICARIAE.
 Subord. CORACIAE.
 CYPSELIDAE.
 CYPSELINAE.
Micropus apus (L.).
Cap. (Cap.) curvicauda (DUJARDIN, 1845).
 CAPRIMULGIDAE.
 CAPRIMULGINAE.
Caprimulgus europaeus L.
Cap. caprimulgi (RUDOLPHI, 1819).
 Subord. SCANSORES.
 PICIDAE.
 PICINAE.
Colopates mexicanus SWAINS.
Cap. Picorum (LEIDY, 1856).
Gecinus viridis (L.).
Cap. picorum (RUDOLPHI, 1819).
Gecinus canus (GM.).
Cap. picorum (RUDOLPHI, 1819).
Dendrocopus major (L.).
Cap. picorum (RUDOLPHI, 1819).
 Ord. PSITTACI.
 PSITTACIDAE.
 PIONINAE.
Chrysotis amazonica (L.).

Cap. crysolidus (WALTER, 1866).

Ord. COLUMBAE.

Subord. COLUMBAE.

COLUMBIDAE.

COLUMBINAE.

Columba livia BONN.

Cap. (Cap.) dujardini TRAVASSOS, 1914.

Columba livia dom.

Cap. (Cap.) dujardini TRAVASSOS, 1914.

Cap. columbae (RUDOLPHI, 1819).

PERISTERIDAE.

ZENAIDINAE.

Zenaidura carolinensis (L.).

Cap. (Cap.) dujardini TRAVASSOS, 1914.

Ord. GALLINAE.

ARECTOROPODES.

TETRAONIDAE.

Lagopus scoticus (LATH.).

Cap. (Cap.) longicolle (RUDOLPHI, 1819).

Lyrurus tetrax (L.).

Cap. (Cap.) longicolle RUDOLPHI, 1819.

Tetrao urogallus L.

Cap. (Cap.) longicolle (RUDOLPHI, 1819).

Cap. (Th.) blomei TRAVASSOS, 1914.

PHASIANIDAE.

Perdix perdix (L.).

Cap. (Cap.) longicolle (RUDOLPHI, 1819).

Coturnix coturnix (L.).

Cap. (Cap.) longicolle (RUDOLPHI, 1819).

Phasianus cochinchicus L.

Cap. (Cap.) longicolle (RUDOLPHI, 1819).

Cap. (Th.) strumosa (REIBISCH, 1893).

Crysolophus pictus (L.).

Cap. (Cap.) longicolle (RUDOLPHI, 1819).

Gallus domesticus L.

Cap. (Cap.) longicolle (RUDOLPHI, 1819).

Cap. (Cap.) retusa (RAILLIET, 1893).

Cap. (Th.) collare (v. LINSTOW, 1873).

Cap. (Th.) strumosa (REIBISCH, 1893).

Numida meleagris L.

Cap. (Cap.) retusa (RAILLIET, 1893).

Meleagris gallopavo L.

Cap. (Th.) meleagris (BARILE, 1912).

Ord. ALECTORIDES.

GRUIDAE.

Grus grus (L.).

Cap. (Cap.) obtusiuscula (RUDOLPHI, 1819).

Ord. LIMICOLAE.

CHARADRIIDAE.

CHARADRIINAE.

Vanellus vanellus (L.).

Cap. (Th.) contorta (DUJARDIN, 1845).

Cap. (Th.) triloba (v. LINSTOW, 1875).

Cap. protracta (DUJARDIN, 1845).

Cap. vanelli (RUDOLPHI, 1819).

Aegialitis hiaticola (L.).

Cap. (Th.) contorta (DUJARDIN, 1845).

Aegialis dubia (SCOP.).

Cap. charadrii (RUDOLPHI, 1819).

HIMANTOPODINAE.

Himantopus himantopus (L.).

Cap. charadrii (RUDOLPHI, 1819).

Recurvirostra avoceta L.

Cap. (Th.) contorta (DUJARDIN, 1845).

TOTANINAE.

Totanus fuscus (L.).

Cap. breve (v. LINSTOW, 1877).

Tringoides hypoleucus (L.).

Cap. (Th.) totani (v. LINSTOW, 1875).

Pavoncella pugnax (L.).

Cap. (Th.) contorta (DUJARDIN, 1845).

Ord. GAVIAE.

LARIDAE.

STERNINAE

Sterna maxima BODD.

Cap. (Th.) contorta (DUJARDIN, 1845.)

LARINAE.

Larus ridibundus L.

Cap. (Th.) contorta (DUJARDIN, 1845).

Larus canus L.

Cap. (Th.) contorta (DUJARDIN, 1845).

Ord. TUBINARES.

PUFFINIDAE.

FULMARINAE.

Ossifraga gigantea (GM.)

Cap. (Cap.) convoluta (FOURMANT, 1885).

Ord. PLATALFAE.

IBIDIDAE.

Plegadis falcinellus (L.).

Cap. spirale (MOLIN, 1858).

Ord. STEGANOPODES.
PHALACROCORACIDAE.
PHALACROCORACINAE.

Phalacrocorax carbo (L.).

Cap. carbonis (RUDOLPHI, 1819).

Ord. PYGOPODES.
PODICIPEDIDAE.

Fodicipes fluviatilis TUNST.

Cap. (Th.) pachiderma (v. LINSTOW, 1877).

Ord. ALCAE.
ALCEDIDAE.
ALCEDINAE.

Alle alle (L.).

Cap. (Cap.) contorta (DUJARDIN, 1845).

Ord. CHENOMORPHAE.
ANSERES.
ANATIDAE.
CYGNINAE.

Cygnus melancoryphus (MOL.).

Cap. (Cap.) droummondi n. sp.

CEREOPSINAE.

Anser ferus SCHAEFF.

Cap. (Cap.) anatis (SCHRANK, 1790).

Anser ferus dom.

Cap. (Cap.) anatis (SCHRANK, 1790).

ANATINAE.

Nettion crecca (L.),

Cap. (Cap.) contorta (DUJARDIN, 1845).

Querquedula circa (L.).

Cap. (Cap.) anatis (SCHRANK, 1890).

FULIGULINAE.

Nyroca ferina (L.).

Cap. (Cap.) anatis (SCHRANK, 1790).

Harelda glacialis (L.).

Cap. spinulosa (v. LINSTOW, 1890).

Oedemia fusca (L.),

Cap. (Cap.) anatis (SCHRANK, 1790).

MERGINAE.

Merganser castor (L.).

Cap. (Cap.) anatis (SCHRANK, 1790).

Merganser serrator (L.).

Cap. (Cap.) anatis (SCHRANK, 1790).

Ord. CRYPTURI.

TINAMIDAE.

TINAMINAE.

Tinamus tao TEMM.

Cap. crypturi (RUDOLPHI, 1819).

REPTILIA

OPHIDIA

BOIDAE

PYTHONINAE

Python mulurus (L.).

Cap. (Cap.) longispicula (SONSINO, 1889).

BOINAE

Eunectes murina (L.).

Cap. (Cap.) murinae TRAVASSOS, 1914.

COLUBRIDAE

COLUBRINAE

Zamenis gemonensis (LAUR.).

Cap. sonsinoi (PARONA, 1897).

Tropidonotus natrix (L.).

Cap. mingazzinii (RIZZO, 1902).

VIPERIDAE

CROTALINAE

Crotalus terrificus LAUR.

Cap. crotali (RUDOLPHI, 1819).

Lachesis sumatranus RAFFLES.

Cap. modiglianis (PARONA, 1897).

RHYNCHOCEPHALIA

EMYDOSAURIA

CROCODILIDAE

Crocodylus americanus LAUR.

Cap. recurva (SOLGER, 1877).

AMPHIBIA.

SALAMANDRIDAE.

Triton alpestris LAUR.

Cap. filiforme (v. LINSTOW, 1885).

Triton cristatus LAUR.

Cap. filiforme (v. LINSTOW, 1885).

Cap. tritoniscristati (KRABBE, 1860).

Triton punctatus DUM.

Cap. tritonispuntati (DUJARDIN, 1845).

Triton teaniatus SCHN.

Cap. tritonispuntati (DUJARDIN, 1885).

BOMBINATORIAE.

Bombinator igneus WAL.

Cap. bombibatoris (v. LINSTOW, 1892).

PICES

TELEOSTEI

ANACANTINI

PHYSOSTOMI

Lota vulgaris CUV.

Cap. (C.) brevispicula (v. LINSTOW, 1873).

Merluccius vulgaris CUV.

Cap. (T.) gracile (BELLINGHAM, 1844).

Merluccius sculentus RISS.

Cap. (T.) gracile (BELLINGHAM, 1844).

Blicca bjoerkna L.

Cap. brevispicula (v. LINSTOW, 1873).

Scardinius erithrophthalmus L.

Cap. tomentosa (DUJARDIN, 1843).

Idus melanotus HECK.

Cap. tomentosa (DUJARDIN, 1843).

Cyprinus sp.

Cap. tamentosa (DUJARDIN, 1843).

Malapterurus electricus LAC.

Cap. fritischi TRAVASSOS, 1914.

GANOIDEI.

Accipencer ruthenus

Cap. tuberculata (v. LINSTOW, 1914).

Spisila socialis

Cap. rubra (LINSTOW, 1892).

Bibliografia de Capillaria.

- BELLINGHAM, O'B. — 1844 Catalogue of Birds Entozoa, with observations.
Ann. a. Magaz. of Nat. Hist. Ser. I. T. XIV, p. 471-479.
- v. BENEDEN. — 1873 Les parasites des chauves-souris de Belgique. Mem. de la
Acad. R. des Sc. t. XL, p. 3-42, pl. I-VII.
- BERILE. — 1912 Sur une espèce de Trichosome signalée chez le Dindon (*Meleagris gallopavo domestica*). Bull. Soc. Zool. de
France, V. XXXVII, p. 126-133.
- BLONE. — 1909 Ueber zwei neue Wurmspezies: Trichosoma papillosum u.
Heterakis cylindrica. Inaug.—Diss. Bern.
- BOULENGER. — 1914 A list of Nematode parasites observed in the alimentary
canal of sheep in England.—Parasitology, v. VII, pp.
240-249, pl. XIX.
- BOSSUAT, EMILE. — 1902 Les Helminthes dans le foie.—Arch. de Paras. T. VI, p. 161-
206.
- CREPLIN. — 1831 Novae observationes de Entozois. Isis, pag. 68-74.
- CREPLIN. — 1846 Nachträge zu Gurlt's Verzeichniss der Thiere, bei welchen
Entozoen gefunden worden sind. Arch. f. Naturg T.
12, p. 129-160.
- CREPLIN. — 1849 Nachträge von CREPLIN zu Gurlt's Verzeichnisse der Thie-
re, in welchen Entozoengefunden sind. Arch. f. Nat.
V. XV, p. 52-80.
- DIESING. — 1851 Syst. Helminth. , II.
- DIESING. — 1861 Kleine helminthologische Mittheilungen. Sitzungs b. d. k. Akad.
d. Wissensch. , Wien, Math-naturw. Cl. , v. 43, 1.
Abt. (4), pp. 269-282.
- DIESING. — 1861 Rerision der Nematoden. Sitzungs b. d. k. Akad. d. Wissensch.
Wien, Math-naturw. (1860), v. 42, p. 595-736.
- DUJARDIN. — 1843 Mémoires sur les helminthes des Musaraignes, et en parti-
culier sur les Trichosomes, les Distomes et les
Taenias, sur leurs métamorphoses et leurs transmi-
grations Ann. des Sc. Nat. 2^o s. T. XX, p. 329-349,
pl. 14-15.
- DUJARDIN. — 1845 Hist. Natur. des Helminth. Paris.
- EBERTH, C. J. — 1863 Untersuchungen ueber Nematoden. Leipzig.
- FOURMENT, L. — 1885 Observations sur un helminthe parasite de l'Ossifraga gigan-
tea. Comp. Rend. de la Soc. de Biol. . T. II, Ser.
VIII, p. 703-705.
- FRITSCH. G. — 1886 Die Parasiten des Zitterwelses. Sitzungs b. d. K. Pr. Akad.
d. Wissensch. zu Berlin. V. VI, p. 99-108, P. I.
- GERVAIS. — 1870 Sur les entozoaires des Dauphins. Comp. Rend. Acad. d.
Sc. Nov. V. 71, p. 779-781.
- GILES. — 1892 A description of two new nematode parasites found in sheep.
Sc. Mem. by Med. Off. of the Army of India, Part
VII, p. 45-49, pl. 1.
- JAGERSKIOLD, L. A. — 1901 Weitere Beitrage zur Kenntnis der Nematoden.
Zool. Centralbl. Leipz. V. 9, p. 119-120. (Ref. de O. v.
LINSTOW).

- KOWALEWSKY. —1900 Studya helmintologiczne VI. O czterech gatunkach rodzaju Trichosoma RUD. Anzeiger d. Akad. d. Wissenschaften in Krakau. Mai, 1900, p. 183-186.
- KOWALEWSKI. —1903 Helminthological studies, Part VII, with 3 plates. Bull. int. de l'Acad. des Sc. de Cracovie, No 7, p. 517-519.
- KOWALEWSKI. —1895 Studia helmintologiczne. Anzeig. d. Akad. d. Wissensch. in Krakau, November, 1894.
- LEIDY, J. —1886 Notices of Nematod Worms. Proc. of the Acad. of Nat. Sc. of Philadelphia. P. 308-313.
- LEIDY. —1891 Notices of Entozoa-Proc. of Acad. of Nat. Sc. of Philadelphia, Part. III, Oct.—Dec. 1890, p. 410-418.
- v. LINSTOW. —1873 Einige neue Nematoden nebst Bemerkungen über bekannte Arten. Arch. f. Naturg. V. 39, p. 193-307.
- v. LINSTOW. —1874 Beobachtungen an Trichodes crassicauda BELL. Arch. f. Nat. V. 40, p. 271-286, Pl. XIII.
- v. LINSTOW. —1875 Beobachtungen an neue und bekannten Helminthen. Arch. f. Nat. V. 41, p. 200-207. pl. II-IV.
- v. LINSTOW. —1877 Enthelminthologica. Arch. f. Naturg. V. 43, p. 173-198.
- v. LINSTOW. —1878 & 1889 Compend. der Helminth. Hannover.
- v. LINSTOW. —1879 Helminthologische Studien. Arch. f. Naturg. T. 45, p. 165-168.
- v. LINSTOW. —1884 Helminthologisches. Arch. f. Naturg. T. 50, p. 125-145.
- v. LINSTOW. —1880 Helminthologische Untersuchungen. Arch. f. Nat. V. 46, p. 41—54.
- v. LINSTOW. —1882 Helminthologische Studien. Arch. f. Naturg. V. 48, p. 1-25.
- v. LINSTOW. —1888 Helminthologische Untersuchungen. Zool. Jahrb. Abth. f. Syst. Geogr. u. Biol. V. III, p. 97-113. pl. II.
- v. LINSTOW. —1885 Beobachtungen an bekannten und neuen Nematoden und Trematoden. Arch. f. Naturg. V. 51, p. 235-255.
- v. LINSTOW. —1892 Beobachtungen an Helminthenlarven. Arch. f. Mikrosk. Anat. Bd. 39, p. 325-343.
- v. LINSTOW. —1897 Zur Systematik der Nematoden nebst Beschreibung neuer Arten. Arch. f. Mikrosk. Anat. u. Entw., Band 49, p. 608-622.
- v. LINSTOW. —1914 Trichosomum tuberculatum n. sp. Centralbl. f. Bakt., etc. Or. Bd. 73, Heft 6, S. 395-396.
- v. LINSTOW. —1878 Neue Beobachtungen an Helminthen. Ach. f. Naturg. T. 44, p. 218-245.
- v. LINSTOW. —1890 Beitrag z. Kenntniss der Volgeltaenien nebst Bemerkungen über neue und bekannte Helminthen. Arch. f. Nat. V. 56, p. 171-188, pl. x.
- LINTON. E. —1892 Notes on a Nematode Parasite from the Chipping Sparrow. Amer. Nat. Vol. XXVI, p. 705-707.
- MOLIN. —1858 Prospectus helminthum, quae in prodomo fauna helmintologicae Venetiae continentur. Sitzungab. d. k. Akad. d. Wissensch. Wien, math.-naturw., V. 30, pp. 127-138.
- MOLIN. —1859 Prospectus helminthum, quae in parte secunda prodromi faunae helmintologicae venetae continentur. Idem, idem Vol. 25, pp. 520-522.

- MOLIN. —1860 Prodomus faunae helminthologicae venetae adjectis disquisitionibus anatomicis et criticis. Denkschr. d. k. Akad. d. Wissensch. Wien, math.-naturw, V. 19, pp. 189-338, pls. 1-15.
- NEVEU-LEMAIRE. —1912 Parasitologie des animaux domestiques. Paris.
- PARONA, C. —1887 Elmintologia Sarda. Genova.
- PERRONCITO. —1901 I Parassiti dell'Uomo e degli Animali utili.
- RAILLIET, A. —1889 Recherches expérimentales sur les tumeurs vermineuses du foie des muridés. Bull. de la Soc. Zoolog. de France, T. XLV, p. 62-67.
- RAILLIET, A. —1895 Traité de Zoologie Médicale et Agricole. 2 e. ed. Paris.
- RAMON. —1911 The Nematodes parasitic in the alimentary tract of cattle sheep, and other ruminantes. U. S. Dep. of. Agr. Bur. of An. Ind. Bull. 127.
- REIBISCH, J. —1893 *Trichosomum strumosum* n. sp. Arch. f. Naturg. V. 59, p. 331-340, Pl. XIII.
- RIZZO, AGOSTINO. —1902 La fauna helmintologica dei rettili nella provincia di Catania. Arch. de Paras. T. VI, P. 26-40.
- RUDOLPHI. —1819 Entozoorum Synopsis. Berolini.
- SCHNEIDER. —1866 Monogr. der Nematoden. Berlin.
- SIEBOLD. —1845 Bericht ueber die Leistungen im Gebiete der Helminthologie während des Jahres 1843 und 1844. Arch. f. Nat. T. II, p. 202-255.
- SIPLEY. —1909 The Thread-Worms (*Nematoda*) of the Red Grouse (*Lagopus scoticus*). Proc. of the Zool. Soc. of Lond.
- SOLGER, B. —1877 Ueber eine neue Species von Trichosoma R.—Arch. f. Nat. Vol. 43, p. 19-23, T. II.
- STOSSICH, M. —1890 Il genere Trichosoma RUDOLPHI.—Trieste.
- TRAVASSOS. —1914 Sobre as especies brazileira do genero Capillaria ZEDER. Braz-Med. ano 28 n. 47, p. 429.
- WEDL. —1856 Ueber einige Nematoden. Idem, idem, V. 19, pp. 122-134.

Explicação das figuras

Estampa 23.

Fig. 1 a 3 *Capillaria hepatica*—Ovos nos canaliculos biliares.

Estampa 24.

Fig. 4 a 5 *Cap. hepatica*. Ovos.

- 6 *Cap. dujardini* Cauda do ♂.
- 7 *Cap. pusilla* Cauda do ♂.

Estampa 25.

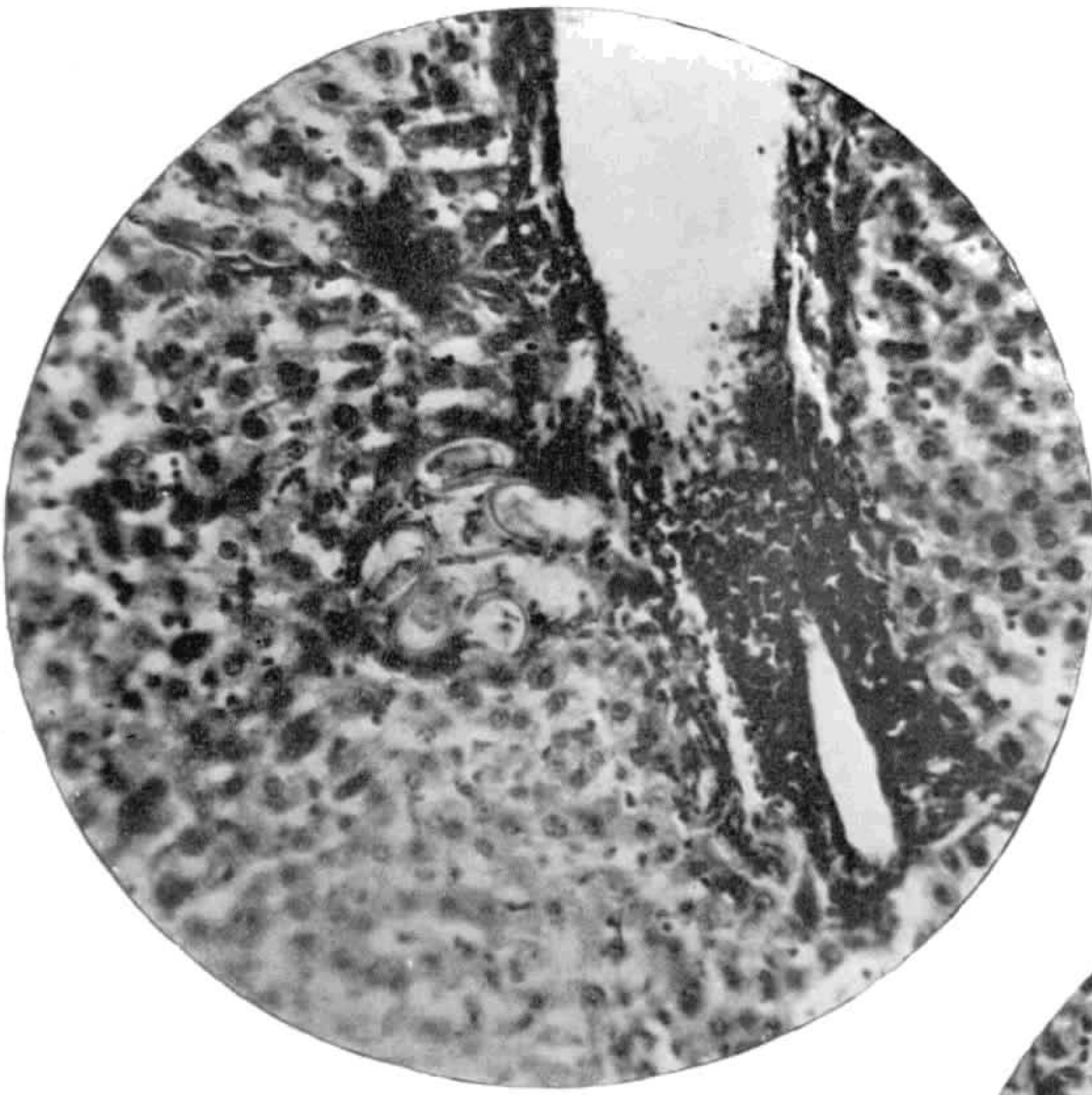
Fig. *Cap. droummondi* Cauda do ♂.

- 9 *Cap. auritae*—Ovo.
- 10 *Cap. auritae*—Vulva.
- 11 *Cap. (Thominx) contorta* Cauda do ♂.

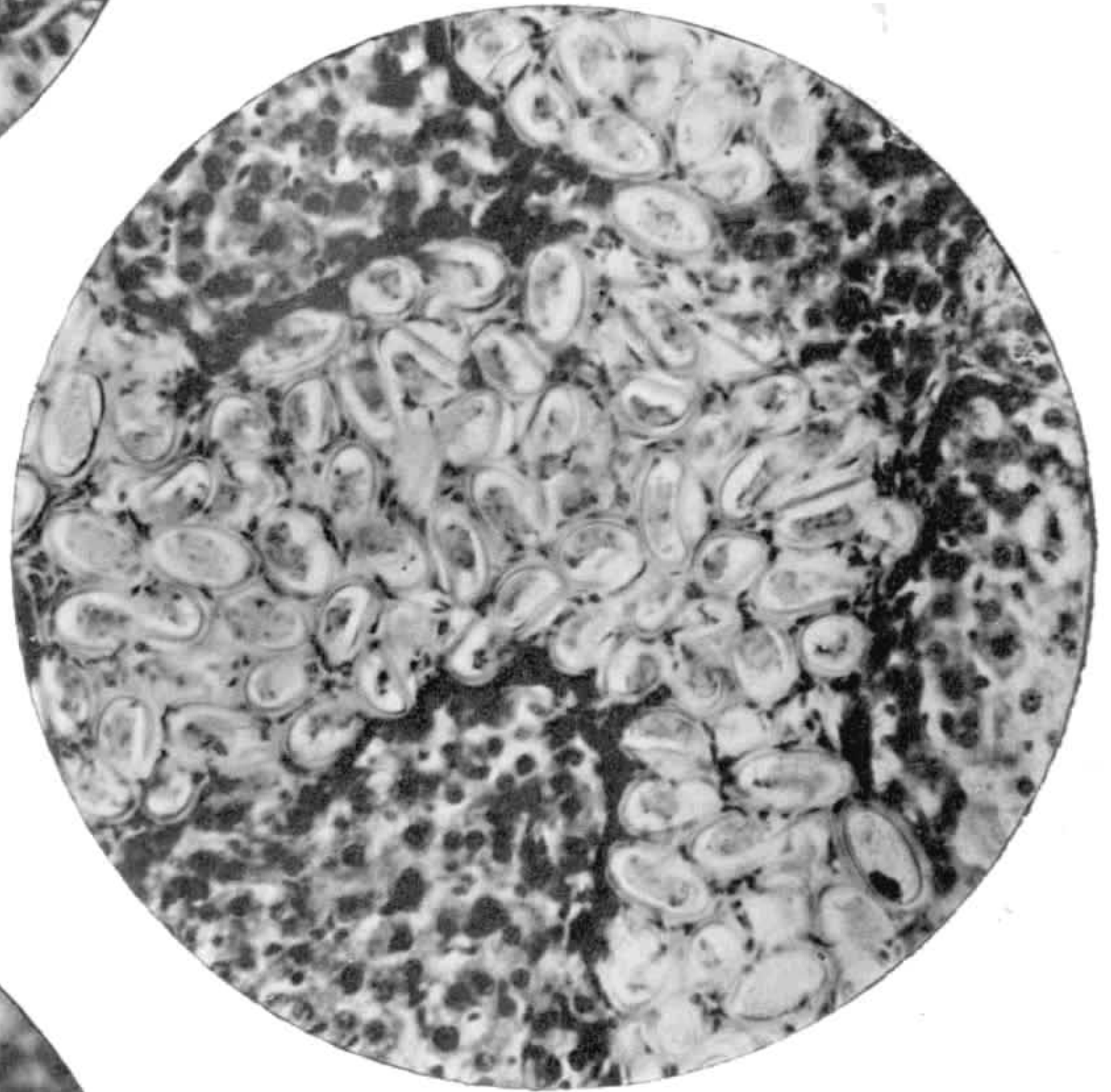
Estampa 26.

Fig. 12 *Cap. murinae*—Cauda do ♂.

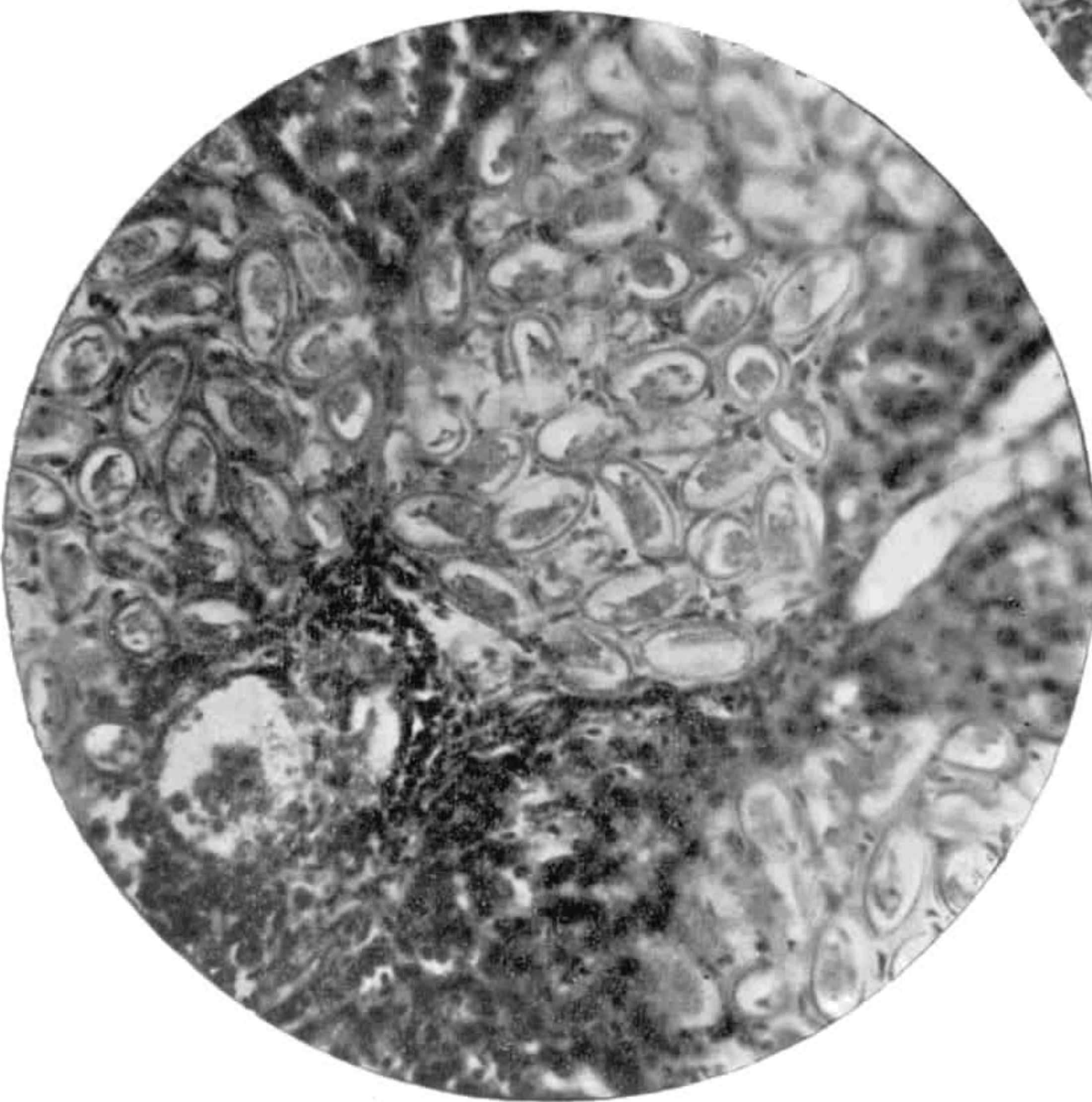
- 13 *Cap. retusa*—Cauda do ♂.
- 14 *Cap. (Thominx) strumosa*—Cabeça do ♀ segundo BEIBISCH.



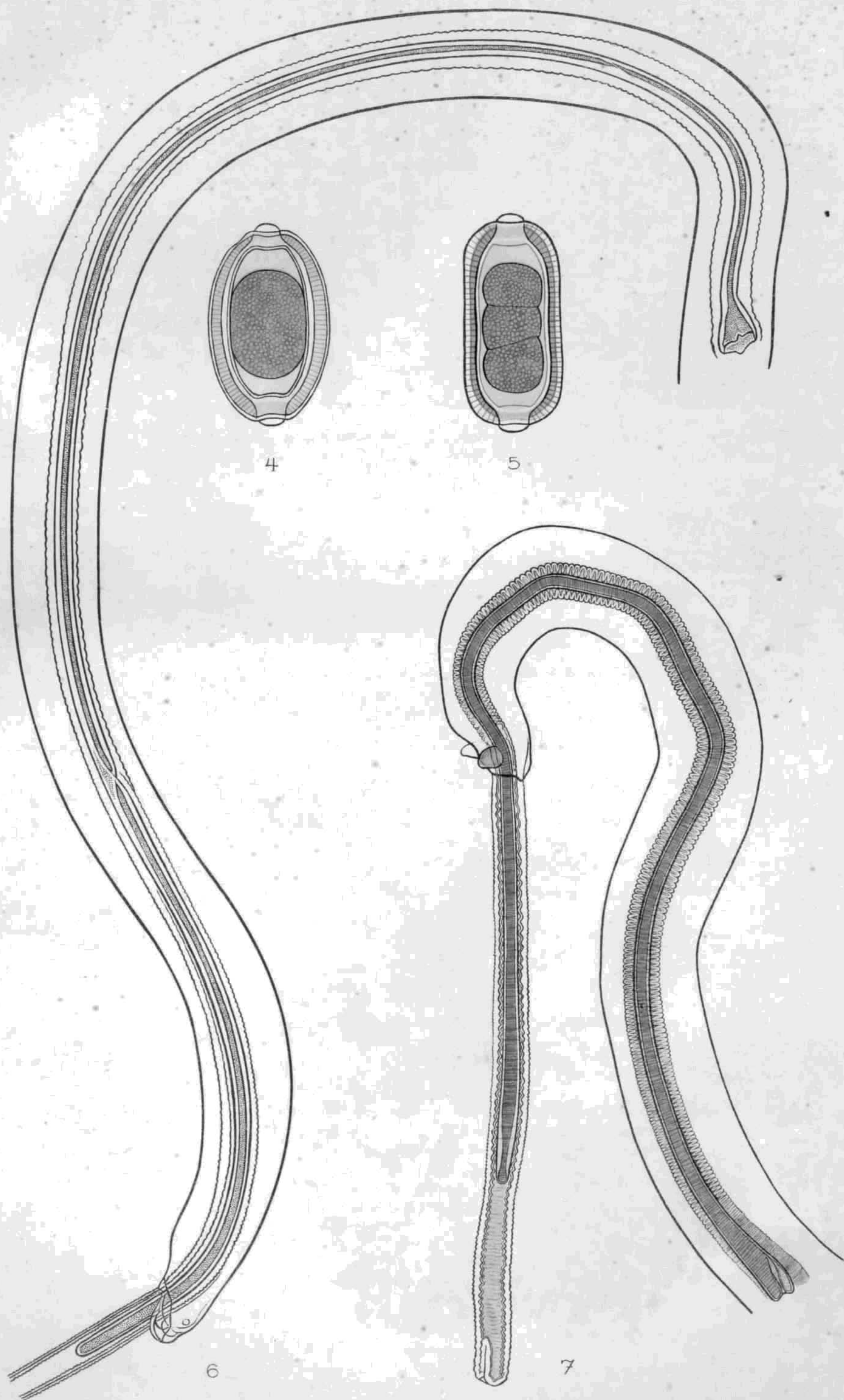
1

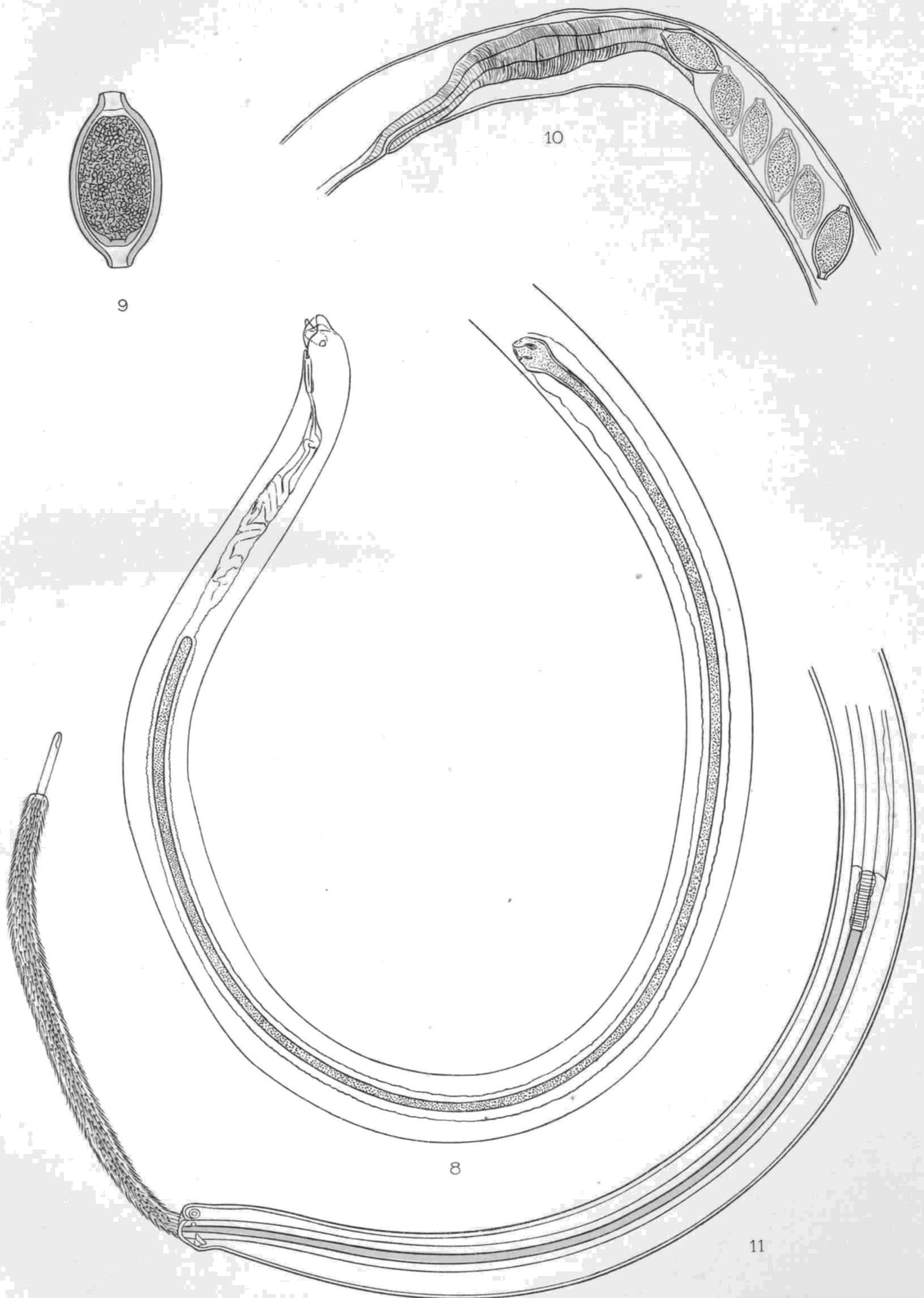


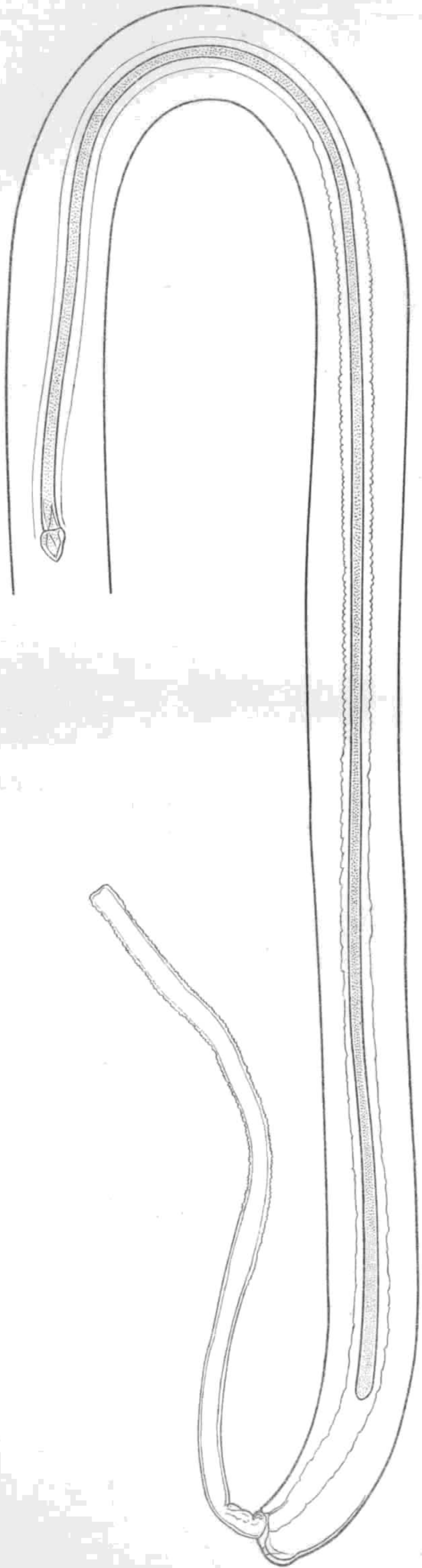
2



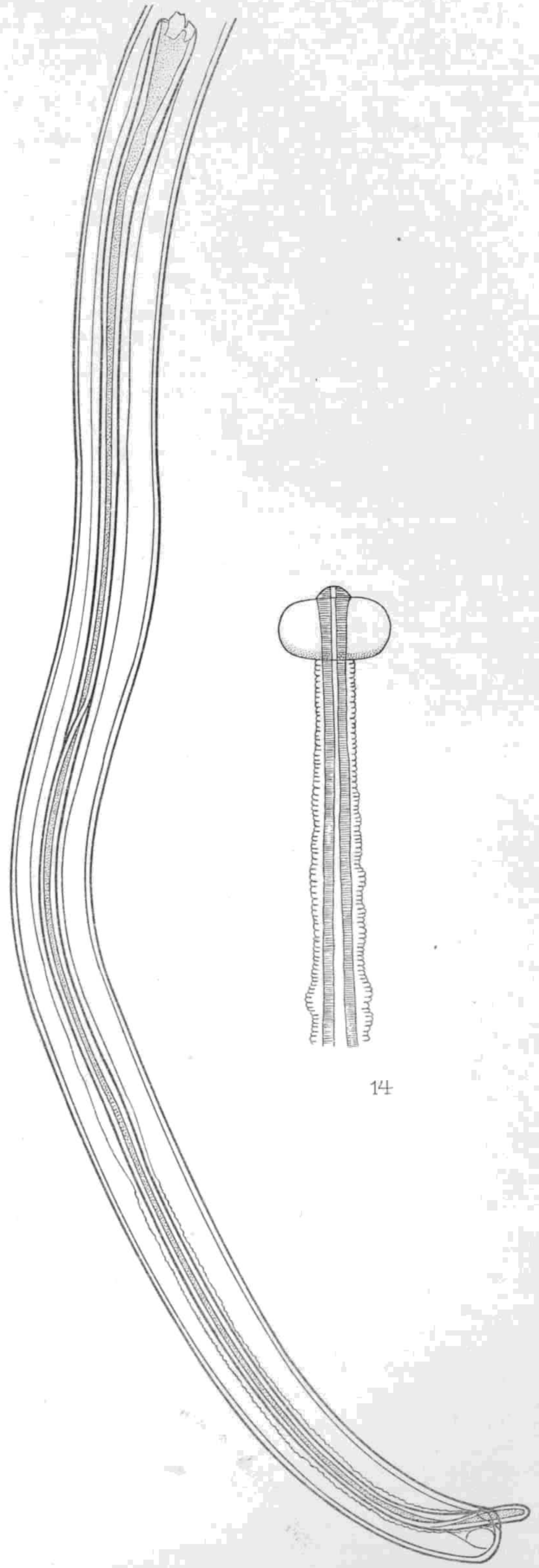
3



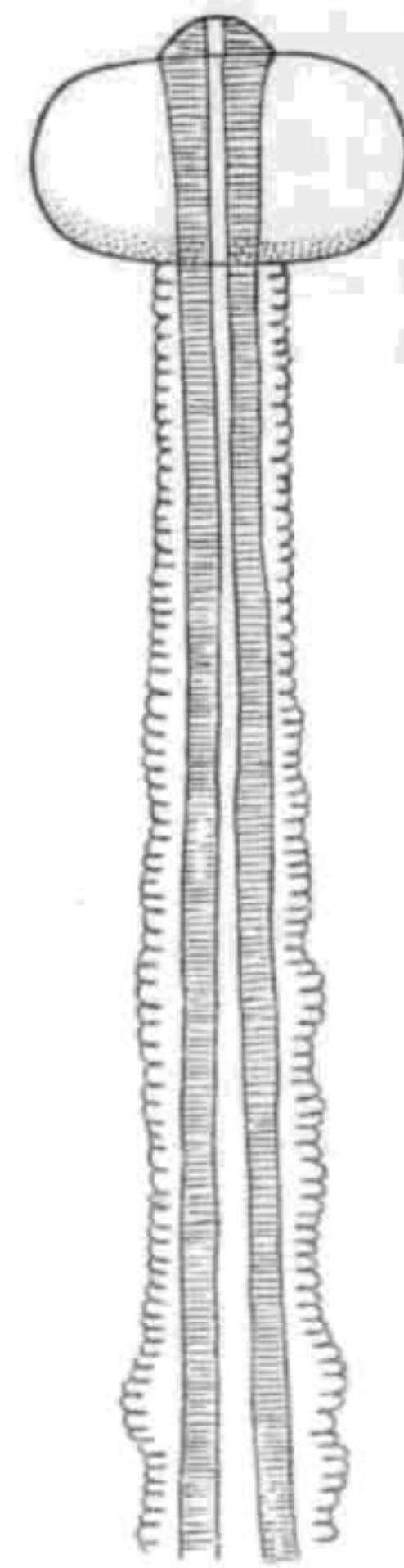




12



13



14