

# *Neobala* Oman (Homoptera, Cicadellidae, Neobalinae): descrição de duas novas espécies <sup>1</sup>

Keti Maria Rocha Zanol <sup>2</sup>

ABSTRACT.. *Neobala* Oman (Homoptera, Cicadellidae, Neobalinae): description of two new species. Two new species are described: *N. xavantina* sp.n. and *N. itaumiensis* sp.n., both from Brazil.

KEY WORDS. Homoptera, Cicadellidae, Neobalinae, *Neobala*

O gênero *Neobala* Oman, 1936 está composto por oito espécies: *N. guaporensis* Oman, 1936, *N. quadrimaculata* (Osborn, 1923), *N. quinquemaculata* (Osborn, 1923), *N. bolivienis* Metcalf, 1955, *N. metapanella* Kramer, 1963, *N. huachia* Kramer, 1963, *N. permuta* Kramer, 1963 e *N. hilaris* Linnavuori & DeLong, 1979. Descreve-se duas novas espécies: *N. xavantina* sp.n. e *N. itaumiensis* sp.n., ambas com ocorrência no Brasil.

O material estudado pertence as seguintes Instituições: DZUP – Coleção de Entomologia Pe J.S. Moure, Curitiba, Paraná; MFZB – Museu de Ciências Naturais, Fundação Zoobotânica, Porto Alegre, Rio Grande do Sul.

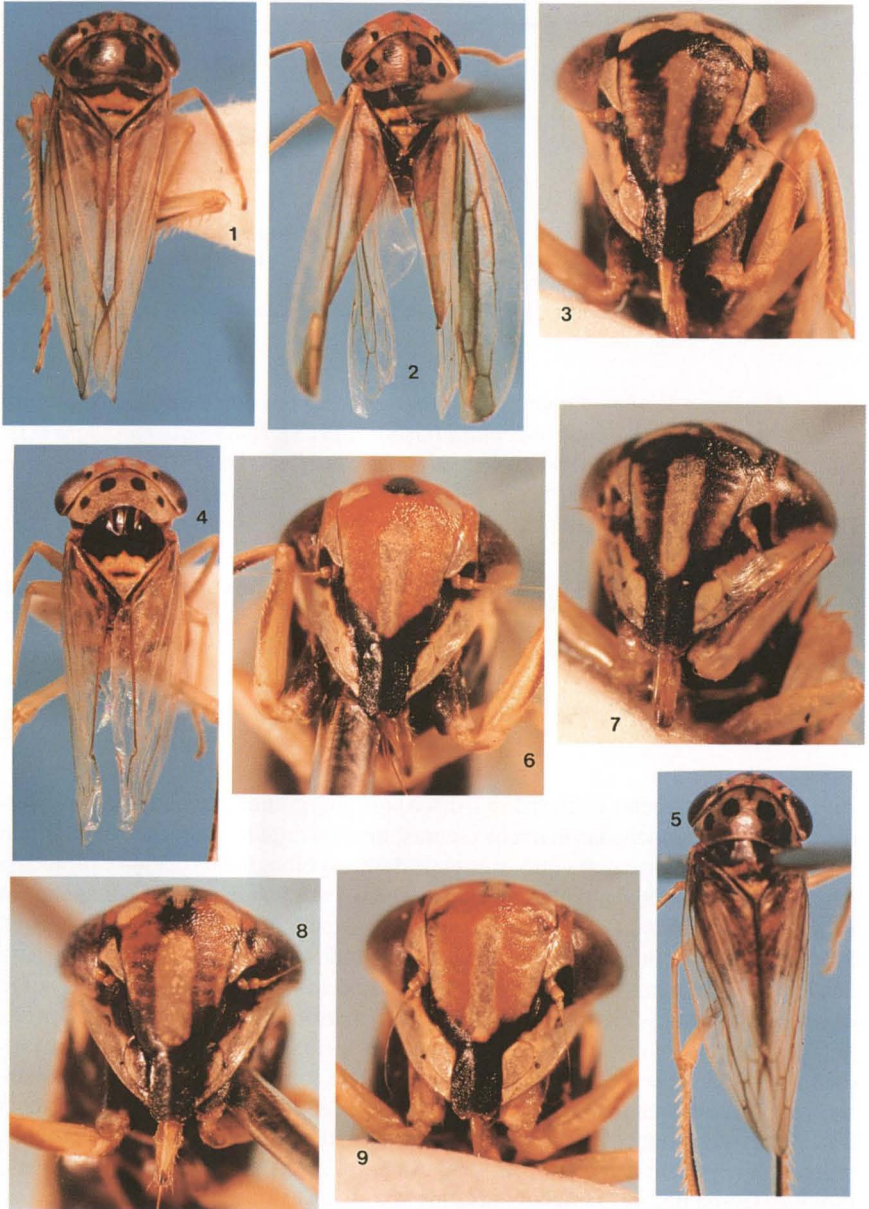
## *Neobala xavantina* sp.n.

Figs 1-17

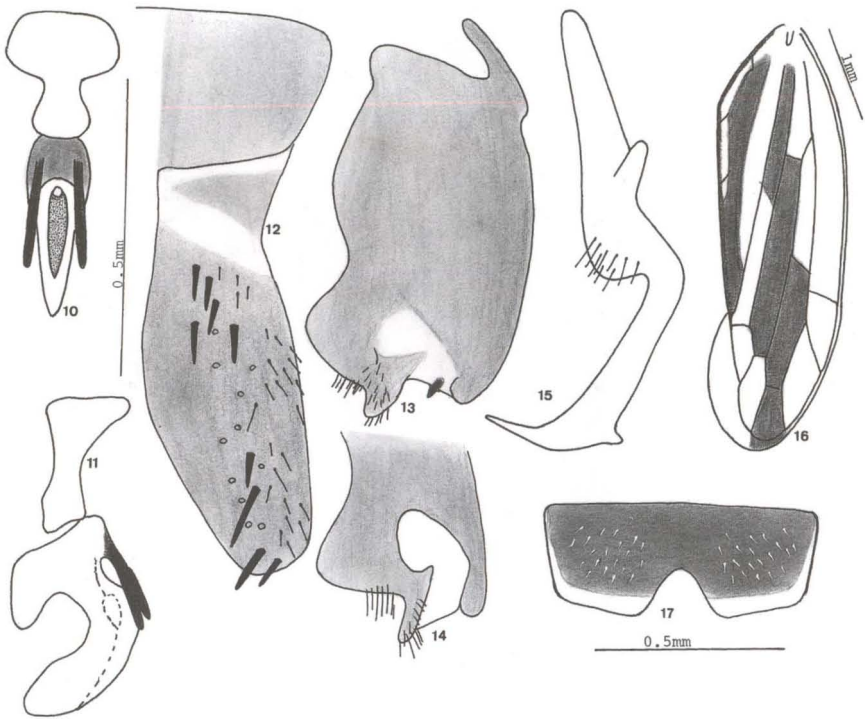
Holótipo macho. Coroa pálida; disco com uma grande mancha marrom-avermelhada e quatro manchas marrom-escuras; uma no ângulo posterior, da margem interna, de cada olho e outra que se estende desde os olhos até os ocelos e projetada para trás até aproximadamente a metade da coroa. Face pálida com uma mancha em forma de Y que abrange o anteclípeo, ápice do frontoclípeo e genas, marrom-escura. Frontoclípeo com duas faixas paralelas e longitudinais e uma transversa, na base das longitudinais, marrom-avermelhadas. Área ocelo-ocular, acima das abas sobre os alvéolos antenais, marrom-escuras. Pronoto marrom-claro com quatro manchas quadrangulares, sobre o disco, e uma triangular, mediana, junto a cabeça, marrom-escuras; margem posterior esbranquiçada. Escutelo com uma faixa marrom-escura, na base; ápice esbranquiçado; disco alaranjado. Tégminas hialinas; primeira célula discal, célula anteapical, terceira célula apical, parte da célula braquial, apêndice, margem anal, e uma faixa entre as veias Anais, marrons. Cabeça mais larga que o pronoto. Coroa de comprimento uniforme com finas estrias longitudinais. Ocelos,

1) Contribuição número 1080 do Departamento de Zoologia, Universidade Federal do Paraná.

2) Departamento do Zoologia, Universidade Federal do Paraná. Caixa Postal 19020, 81531-990 Curitiba, Paraná, Brasil. Bolsista do CNPq.



Figs 1-9. *Neobala xavantina* sp.n.. Holótipo: (1) dorsal; (3) face; parátipos fêmea: (2) dorsal; (6) face; parátipos machos: (4-5) dorsal; (7-9) face.



Figs 10-17. *Neobala xavantina* sp.n.. (10) Eedeago, ventral; (11) eedeago, lateral; (12) valva e placa subgenital; (13) pigóforo, lateral; (14) ápice pigóforo, ventral; (15) estilo; (16) tégmina; (17) sétimo esternito.

na margem anterior, visíveis de cima. Sutura coronal curta. Anteclípeo de lados paralelos; ápice côncavo, ultrapassando às bordas das genas. Lora pequenas distantes da margem. Genas levemente sinuosas abaixo dos olhos. Área ocelo-ocular aproximadamente três vezes o diâmetro do ocelo, com uma aba saliente, acima do alvéolo antenal.

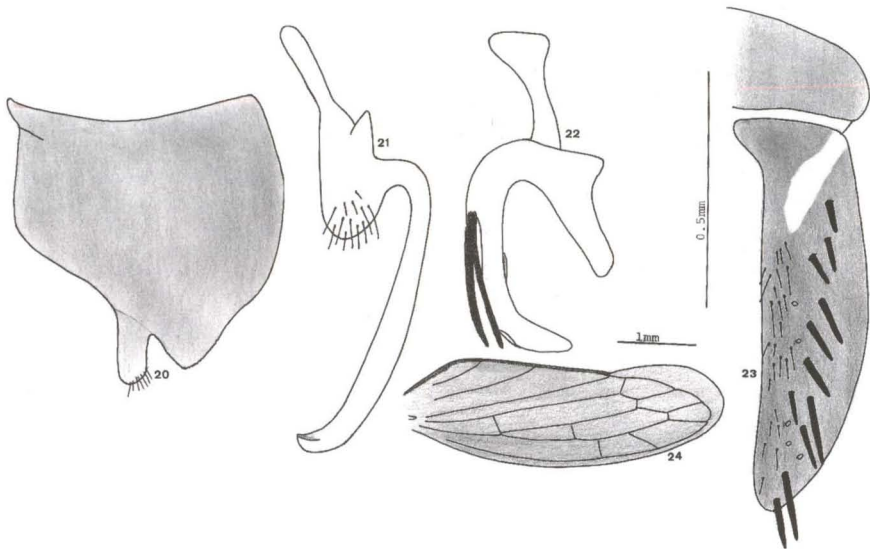
Pronoto com margem posterior côncava; superfície com leves rugosidades transversas. Tégminas com uma célula antepical fechada; apêndices desenvolvidos, ultrapassando M3+4. Venação pouco distinta. Espinulação dos fêmures posteriores 2+1.

Genitália. Margem ventral do pigóforo, com processo de forma indefinida e muitas cerdas. Placas subgenitais mais longas que o pigóforo; macrocerdas em desordem, longe da margem e inúmeras cerdas, na borda externa. Estilos com ápices afilados e fortemente curvos para fora; borda interna, antes da curvatura com um pequeno processo espiniforme. Conetivo em forma de T invertido. Eedeago mais ou menos robusto, curvo para cima, com um par de apêndices basais, divergentes, ultrapassando o gonóporo; superfície ventral com uma canaleta que se estende desde a base até próxima ao ápice.



Figs 18-19. *Neobala itaumiensis* sp.n., holótipo. (18) Dorsal; (19) face.

Fêmea. Externamente semelhante ao macho porém de coloração mais clara. Sétimo esternito com a margem posterior sinuosa e um pequena fenda, em forma de V, no meio; superfície marrom-escuro com pequenas cerdas amarelas; margens laterais e posterior esbranquiçada.



Figs 20-24. *Neobala itaumiensis* sp.n.. (20) Pigóforo, lateral; (21) estilo; (22) edeago, lateral; (23) valva e placa subgenital; (24) tégmina.

Comprimento total. Macho: 4,00mm-5,00mm, fêmea: 4,50-5,00mm.

Material examinado. Holótipo macho, BRASIL, *Mato Grosso*: Nova Xavantina (52°20'W, 14°41'S), 18.VIII.1997, K. Zanol leg. Parátipos. *Ibidem*, 26.III.1996, H. Cabette leg., 2 machos, 1 fêmea; *Ibidem*, 21.XI.1996, 1 macho; *Ibidem*, 14.V.1996, 2 machos, 3 fêmeas; *Ibidem*, 22.VIII.1996, 2 machos; *Ibidem*, 29.X.1996, 2 machos (DZUP).

Varição intraespecífica. O padrão de coloração é bastante variado encontrando-se tanto espécimens escuras quanto espécimens claras, com poucas manchas marrons. As tégminas podem ser completamente hialinas (Figs 1-9).

Comentário. Esta espécie difere de *N. quadrimaculata* pela forma do edeago e estilos.

O nome da espécie é alusiva a localidade-tipo.

### *Neobala itaumiensis* sp.n.

Figs 18-24

Holótipo macho. Coloração amarelada. Coroa com duas manchas arredondadas na margem anterior; uma no ângulo posterior da margem internas de cada olho e uma triangular, mediana, na margem posterior, marrom-escuras. Face amarela com uma mancha em forma de Y que abrange o anteclípeo, ápice do frontoclípeo e genas marrom-escura. Frontoclípeo com duas manchas marrom-escuras, na base. Área ocelo-ocular com uma mancha, que se estende desde a sutura frontoclípeal aos olhos, marrom-escura. Pronoto amarelado com quatro manchas, na margem anterior, marrom-escuras. Tégminas hialinas; margem anal marrom.

Pigóforo com ápices afilados sem apêndices e sem macrocerdas; margem ventral com uma projeção digitiforme, próxima ao ápice. Valva triangular com os ângulos arredondados. Placas subgenitais, mais longas que o pigóforo; macrocerdas em desordem, longe das margens e longas cerdas, nas bordas internas. Estilos quase tão longos quanto as placas; braços curtos e apófises longas levemente curvas para fora; ângulo pré-apical obtuso. Conetivo em forma de T invertido. Edeago com ápice curvo para cima; um par de apêndices paralelos saindo próximos à base e estendendo-se até o gonóporo; gonóporo subapical na superfície ventral.

Fêmea. Desconhecida.

Comprimento total. 4,50mm-5,00mm.

Material examinado. Holótipo macho, BRASIL, *Mato Grosso*: Itaum (Dourados), III.1974. M. Alvarenga leg. Parátipos. *Ibidem*, 1 macho (DZUP); *São Paulo*: Vargem Grande do Sul, M. de Menezes leg., MCN 42619, 1 macho (MFZB).

Comentário. Esta espécie difere de *N. boliviensis* Metcalf no formato do edeago, comprimento dos apêndices do edeago, ápice do estilo e por apresentar as tégminas totalmente hialinas.

O nome da espécie é alusiva à localidade-tipo.

AGRADECIMENTO. Ao Prof. Dr. Albino Morimasa Sakakibara que gentilmente fotografou as espécies.

## REFERÊNCIAS BIBLIOGRÁFICAS

- KRAMER, J.P. 1963. New neotropical Neobalinae with keys to the genera and to the species of *Conala*. *Proc. Ent. Soc. Wash.* **65** (3): 201-210.
- LINNAVUORI, R. & D.M. DELONG. 1979. New species of leafhoppers from Central and South America (Homoptera, Cicadellidae, Neobalinae, Xestocephalinae). *Entomol. Scand.* **10** (2): 123-138.
- OMAN, P.W. 1936. A generic revision of american Bythoscopininae and south american Jassininae. *Univ. Kans. Sci. Bull.* **24** (16): 343-420.
- OSBORN, H. 1923. II. Neotropical Homoptera of the Carnegie Museum. Part 2. Records and descriptions of five new genera and sixty-five new species of the subfamily Jassininae. *Ann. Carnegie Mus.* **15** (1): 27-79.

Recebido em 20.VIII.1998; aceito em 13.X.1999.