

# Nova espécie de *Nesothamnus* Linnavuori (Homoptera, Cicadellidae, Deltocephalinae, Scaphytopiini) <sup>1</sup>

Keti Maria Rocha Zanol <sup>2</sup>

ABSTRACT. A new species of *Nesothamnus* Linnavuori (Homoptera, Cicadellidae, Deltocephalinae, Scaphytopiini). *Nesothamnus amazonicus* sp. n., from Brazil, is described and illustrated.

KEY WORDS. Homoptera, Cicadellidae, Deltocephalinae, Scaphytopiini, *Nesothamnus*

LINNAVUORI (1959) descreveu o gênero e espécie *Nesothamnus sanguineus*, com base num exemplar fêmea proveniente de Madre de Dios, Peru. DELONG (1982) descreveu o macho desta espécie porém indicou o pseudóstilo como sendo o edeago. WEBB & GODOY (1993) perceberam o engano e redescreveram a genitália do macho. No presente trabalho descreve-se uma nova espécie do Amazonas, Brasil, *Nesothamnus amazonicus* sp. n.

O gênero *Nesothamnus* Linnavuori, 1959 caracteriza-se por apresentar a cabeça mais estreita que o pronoto; face alongada; genas com as margens retas e visíveis de cima; sutura transclipeal obscura. Tégminas com apêndice desenvolvido, duas células anteapicais, primeira e segunda células apicais grandes; veias Anais fundidas próximo à veia extranumerária entre 1A e a sutura claval. Espinulação dos fêmures posteriores 2+2+1 e das tíbias anteriores 1+4. Edeago simétrico, não articulado com o conetivo; conetivo com os braços bem separados; pseudóstilo articulado com o conetivo. Sétimo esternito da fêmea de forma mais ou menos triangular.

O material estudado está depositado nas seguintes instituições: Coleção de Entomologia Pe J.S. Moure, Curitiba, Paraná (DZUP), Instituto Nacional de Pesquisa da Amazônia, Manaus, Amazonas (INPA) e Universidade Federal do Amazonas, Manaus, Amazonas (UFAM).

## *Nesothamnus amazonicus* sp.n.

Figs 1-8

Holótipo macho. Coroa castanho-dourada com três manchas triangulares, na margem anterior, marfins; margem anterior, entre os ocelos, preta. Face avermelhada. Lora, parte das genas e uma mancha ovalada, no frontoclipeo, amarelas.

Pronoto castanho-avermelhado; margens látero-posteriores vermelhas; margens látero-anteriores, marfins. Escutelo castanho-avermelhado; triângulos basais castanhos; ápice marfim. Tégminas castanho-avermelhadas; margem escutelar mar-

1) Contribuição número 1212 do Departamento de Zoologia, Universidade Federal do Paraná.

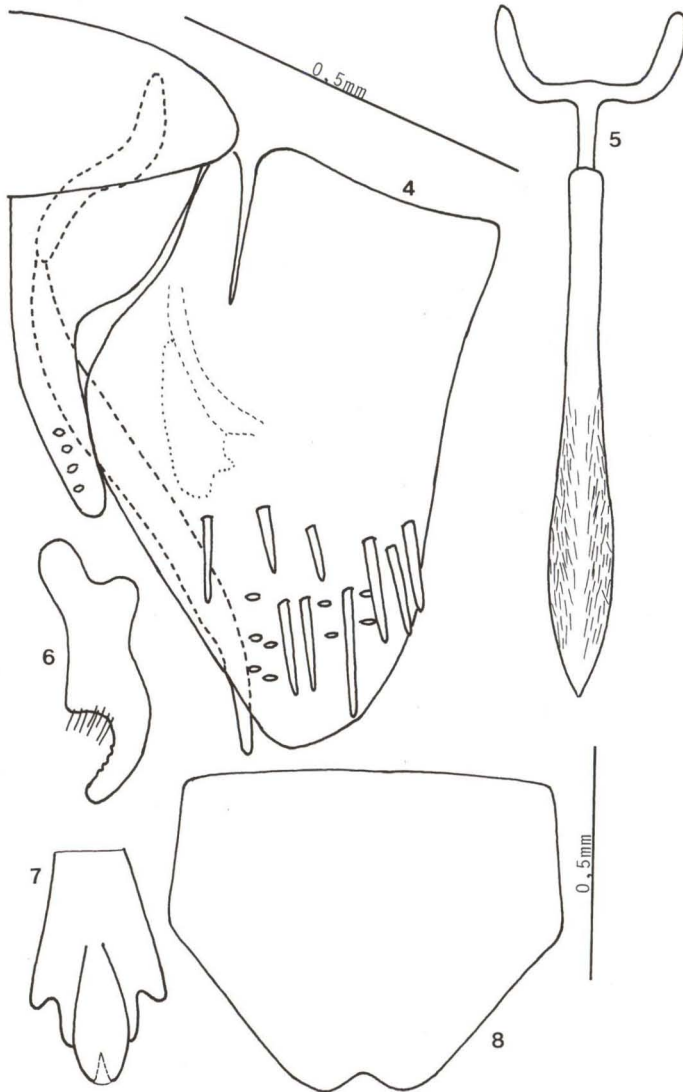
2) Departamento de Zoologia, Universidade Federal do Paraná. Caixa Postal 19020, 81531-990 Curitiba, Paraná, Brasil. Bolsista do CNPq.

fim; margem anal, venação e margem costal vermelhas; área costal preta; primeira célula discal preta em quase toda sua extensão; quinta célula apical vermelha com uma estreita mancha preta; célula anteapical externa margeada de preto na base e junto à primeira célula apical; célula anteapical central com uma mancha preta na base; células apicais com uma mancha arredondada preta, na base



Figs 1-3. *Nesothismus amazonicus* sp. n., holótipo. (1) Vista dorsal; (2) face; (3) tégmina, vista lateral.

Pigóforo sem apêndices. Valva genital elíptica. Placas subgenitais triangulares; macrocerdas unisseriadas. Estilos digitiformes. Edeago, em vista lateral, com um pequeno processo apical, esclerotizado, na superfície dorsal. Pseudóstilo lanceolado lanceolado, tão longo quanto o comprimento do pigóforo; superfície com inúmeros pêlos, na metade apical.



Figs 4-8. *Nesothamnus amazonicus* sp. n., holótipo. (4) Vista lateral de genitália: placa subgenital, conetivo, pseudóstilo, edeago e pigóforo; (5) conetivo e pseudóstilo, vista ventral; (6) estilo; (7) edeago, vista ventral; (8) sétimo esternito da fêmea.

Fêmea. Semelhante ao macho porém mais avermelhada. Coroa avermelhada. Pronoto com duas faixas vermelhas, longitudinais e medianas unidas às manchas látero-posteriores, por uma faixa transversa, junto aos olhos, vermelhas. Escutelo com triângulos basais margeados de vermelho. Sétimo esternito com a margem posterior oblíqua, sinuosa e com uma pequena fenda mediana.

Comprimento total (em milímetros). Macho: 5,60; fêmea: 6,00.

Material examinado. Holótipo macho, BRASIL, *Amazonas*: Tabatinga, 14-19.VII.1991, C. Carvalho *leg.* (DZUP). Parátipos. *Ibidem*: Coari, (Rio Urucu, Angelio, 5°3'33"S 65°14'48"W), 23.XI-02.XII.1992, P.F. Bührnhein & N.O. Aguiar *leg.*, 1 fêmea (UFAM); *Rondônia*: Nova Mamoré, (Parque Estadual Guajará-Mirim, 10°19'26"S 64°33'88"W, Rio Formoso), 20-27.X.1995, Vidal e Aquino *leg.*, 1 macho (DZUP), Cacaúlândia, 140 m, 13-31.XII.1997, V.O. Becker *leg.*, 1 fêmea (DZUP); *Acre*: 11 km NE de Rio Branco, 06-10.V.1981, Jorge Arias *leg.*, 4 machos (INPA), Cruzeiro do Sul, 17.V.1981, Jorge Arias *leg.*, 1 macho (DZUP).

### REFERÊNCIAS BIBLIOGRÁFICAS

- DELONG, D.M. 1982. New and little known south american Deltocephalinae (Homoptera: Cicadellidae) with description of a new genus, *Sincholata*. *Brenesia* 19/20: 477-485.
- LINNAVUORI, R. 1959. Revision of the Neotropical Deltocephalinae and some related subfamilies (Homoptera). *Ann. Zool. Soc. Vanamo* 20 (1): 1-370.
- WEBB, M.D. & C. GODOY. 1993. Review of the leafhopper tribe Scaphytopiini (Homoptera: Cicadellidae: Deltocephalinae) with a key to genera. *Jour. Nat. Hist.* 27: 423-427.

---

Recebido em 29.VI.2000; aceito em 07.V.2001.