

**SOBRE OS TIPOS DE LEPIDOPTERA DEPOSITADOS EM MUSEUS  
BRASILEIROS. XXIII. PAPILIONIDAE, PIERIDAE E NYMPHALIDAE  
(MORPHINAE, NYMPHALINAE) DESCRITOS POR J.F. ZIKÁN  
(SUPLEMENTO) E APATELODIDAE DESCRITOS POR M. DRAUDT<sup>1</sup>**

**Olaf H.H. Mielke<sup>2</sup>**

**Mirna M. Casagrande<sup>2</sup>**

ABSTRACT. ABOUT THE TYPES OF LEPIDOPTERA DEPOSITATED IN BRAZILIAN MUSEUMS. XXIII. PAPILIONIDAE, PIERIDAE AND NYMPHALIDAE (MORPHINAE, NYMPHALINAE) DESCRIBED BY J.F. ZIKÁN (SUPPLEMENT) AND APATELODIDAE DESCRIBED BY M. DRAUDT. A supplementary list of the Papilionidae, Pieridae, Nymphalidae (Morphinae, Nymphalinae) described by J.F. Zikán, with the repositories of their types, and informes about the Apateلودidae described by M. Draudt, from the Zikán collection, are presented. Lectotypes are designated for *Papilio agathosilaus* Zikán, 1938; *Phoebis trite* race *chryseida* Zikán, 1940; *Phoebis trite* race *chryseida* form *ismene* Zikán, 1940; and *Morpho hercules* form *irideus* Zikán, 1935.

KEY WORDS. Lepidoptera, types, brasilian museums.

Em 1985 iniciou-se através da Revista Brasileira de Entomologia, uma série de vinte e dois artigos sobre os tipos de Lepidoptera depositados em museus brasileiros, com o objetivo de esclarecer a sua localização. Tão logo concluiu-se o artigo de número XXII (MIELKE & CASAGRANDE 1991), já tinha-se mais dados e sugestões de colegas sobre a necessidade de novas buscas em algumas coleções brasileiras, pois supunha-se que mais "tipos" pudessem ser encontrados, o que realmente ocorreu.

A metodologia segue MIELKE & CASAGRANDE (1985).

Neste artigo são apresentadas notas complementares aos trabalhos de MIELKE & CASAGRANDE (1987a,b,c,d) sobre os tipos de Lepidoptera descritos por J.F. Zikán e informações sobre as espécies de Apateلودidae descritas por M. Draudt e citadas na descrição original como depositadas na Coleção J.F. Zikán, atualmente no Instituto Oswaldo Cruz, Rio de Janeiro.

**Tipos de espécies descritas por J.F. Zikán**

**PAPILIONIDAE**

*Papilio agathosilaus* Zikán, 1938: 281, 391; figuras de valvas nº 6, fig. 1 (genitália macho); 1 macho, agosto e 1 fêmea, novembro, Alto Tijuca, Rio de Janeiro, Estado do Rio de Janeiro, Brasil, P. Gagarin *leg.*; coleção Zikán.

Dos dois sítipos encontrados, designa-se como lectótipo (Fig. 1) o macho de 2-VIII-1934, nº 20.667, e paralectótipo a fêmea de 27-XI-1931, nº 20.668, ambos no Instituto Oswaldo Cruz, Rio de Janeiro.

1) Contribuição número 1069 do Departamento de Zoologia, Universidade Federal do Paraná.

2) Departamento de Zoologia, Universidade Federal do Paraná. Caixa Postal 19020, 81531-990 Curitiba, Paraná, Brasil. Bolsista do CNPq.

Os dois exemplares já foram assim rotulados em 1993 pelo Dr. Gerardo Lamas (Peru).

Sinônima de *Protesilaus travassosi* (D'Almeida, 1938)

#### PIERIDAE

*Phoebis trite* raça *chryseida* Zikán, 1940: 158; macho, Espírito Santo, Minas Gerais, Rio de Janeiro e São Paulo, [Brasil].

Somente um sítipo foi encontrado e é designado como lectótipo (Fig. 2); macho 21-V-1924, Itatiaia, estado do Rio de Janeiro, Brasil, J.F. Zikán *leg.*, nº 21.123; Instituto Oswaldo Cruz, Rio de Janeiro.

Sinônima de *Rhabdodryas trite banksi* (Breyer, 1939)

*Phoebis trite* raça *chryseida f. ismene* Zikán, 1940: 158, fêmea [Itatiaia, Estado do Rio de Janeiro, Brasil].

Dos dois sítipos encontrados, designa-se como lectótipo (Fig. 3) a fêmea de 23-V-1924, Itatiaia, estado do Rio de Janeiro, Brasil, J.F. Zikán *leg.*, nº 21.139 e como paralectótipo a fêmea de 19-V-1928, da mesma procedência, nº 21.133, ambos no Instituto Oswaldo Cruz, Rio de Janeiro.

Sinônima de *Rhabdodryas trite banksi* (Breyer, 1939)

#### NYMPHALIDAE

##### Morphinae

*Morpho hercules f. irideus* Zikán, 1935: 140, macho, fêmea, Itatiaia, Estado do Rio de Janeiro e Mar de Espanha, Minas Gerais, [Brasil].

Dos dois sítipos encontrados, designa-se como lectótipo (Fig. 4) o macho de 22-II-1935, Itatiaia, Estado do Rio de Janeiro, 700 m, J.F. Zikán *leg.*, nº 30.729, e como paralectótipo o macho de 6-II-1935, da mesma procedência, nº 30.786, ambos no Instituto Oswaldo Cruz, Rio de Janeiro.

Sinônima de *Iphimedeia hercules* (Dalman, 1823).

##### Nymphalinae

*Pyrameis myrinna ab. merlinde* Zikán, 1937: 386, pl. 9, fig. 1 (fêmea dorsal); 1 fêmea [holótipo] 1-IV-1934, Itatiaia, Estado do Rio de Janeiro, [Brasil, 700 m, J.F. Zikán *leg.*].

O holótipo (Fig. 5), nº 26.228, está no Instituto Oswaldo Cruz, Rio de Janeiro.

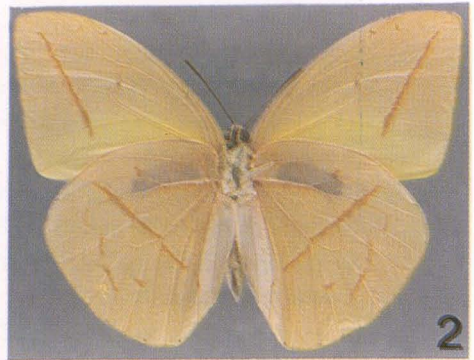
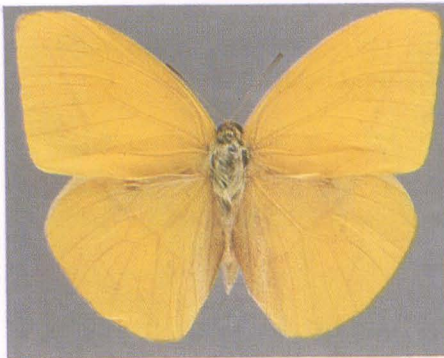
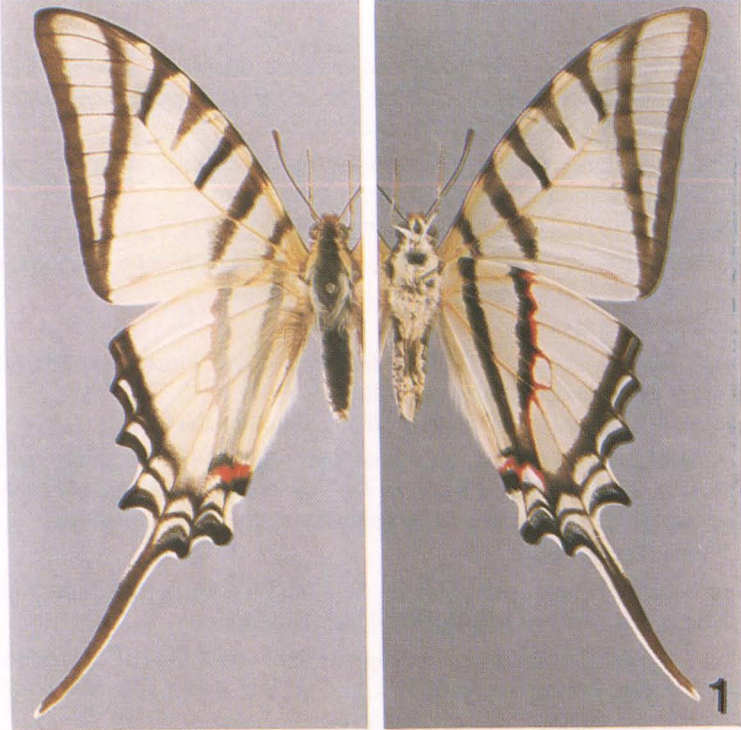
Sinônima de *Vanessa myrinna* (Doubleday, 1849).

#### Tipos de espécies descritas por M. Draudt

#### APATELODIDAE

Os Apatelodidae descritos por Draudt e citados nas descrições originais como estando na Coleção J.F. Zikán, atualmente no Instituto Oswaldo Cruz, Rio de Janeiro, não foram encontrados. Provavelmente J.F. Zikán enviou um exemplar de cada uma das espécies para o Dr. M. Draudt que não os retornou. Não foi possível

Figs 1-3. (1) *Papilio agathosilaus* Zikán, lectótipo macho, faces dorsal e ventral; (2) *Phoebis trite* raça *chryseida* Zikán, lectótipo macho, faces dorsal e ventral; (3) *Phoebis trite* raça *chryseida f. ismene* Zikán, lectótipo macho, faces dorsal e ventral.



localizá-los e supomos que se ainda existirem devem ser procurados em museus da Alemanha. Veja comentários em cada uma das espécies a seguir mencionadas. As interpretações sistemáticas seguem BECKER (1996).

*Apatelodes zikani* Draudt, 1929: 695, pl. 140b (macho dorsal); [holó]tipo, 1 macho, Passa Quatro, Minas [Gerais], Brasil; coleção Zikán.

Na coleção Zikán há um exemplar "tipo" de 5-X-1921, Fazenda dos Campos, Virgínia, Sul de Minas Gerais, 1500 m, Zikán *leg.* Não pode ser o holótipo porque as procedências não coincidem.

É uma espécie válida.

*Apatelodes thinaha* Draudt, VII-1929: 695; [holó]tipo, 1 macho, Passa Quatro, Minas [Gerais, Brasil]; coleção Zikán.

*Apatelodes tinaha* [sic]; Draudt, 1929, pl. 140c (macho dorsal).

Na coleção Zikán há um exemplar "tipo" de 3-X-1929, Itatiaia, estado do Rio de Janeiro, Brasil, 700m, J.F. Zikán *leg.* Não pode ser holótipo pois a data de coleta é posterior à publicação e as procedências também não coincidem.

É uma espécie válida.

*Apatelodes cessita* Draudt, 1929: 698, pl. 140f (macho dorsal); [holó]tipo, 1 macho, Passa Quatro, Minas [Gerais], Brasil; coleção Zikán.

Na coleção Zikán há um exemplar "tipo" de 7-VI-1917, Fazenda dos Campos, Virgínia, Minas Gerais, Brasil, 1500 m, J.F. Zikán, *leg.* Não pode ser o holótipo porque as procedências não coincidem.

É uma espécie válida.

*Apatelodes xanthapex* Draudt, 1929: 699, pl. 141a (macho dorsal); [holó]tipo, 1 macho, Passa Quatro, Minas [Gerais, Brasil]; coleção Zikán.

O holótipo não está na coleção Zikán.

É uma espécie válida.

*Apatelodes concerpta f. fucosa* Draudt, 1929: 700, pl. 141a (macho dorsal); [holó]tipo, 1 macho, Passa Quatro, Minas [Gerais, Brasil]; coleção Zikán.

O holótipo não está na coleção Zikán.

É uma espécie válida.

*Thelosia postflavida* Draudt, 1929: 702, pl. 141d (macho dorsal); [holó]tipo, 1 macho, Passa Quatro, Minas [Gerais, Brasil]; coleção Zikán.

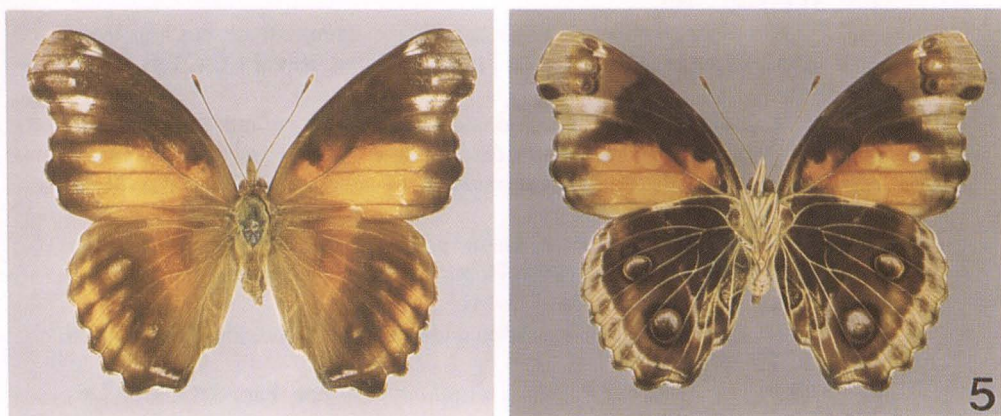
O holótipo não está na coleção Zikán.

É uma espécie válida.

*Olceclostera basifusca* Draudt, 1929: 705, pl. 141h (macho dorsal); [holó]tipo, 1 macho, Campo Bello [Itatiaia, Estado do] Rio de Janeiro, [Brasil]; coleção Zikán.

O holótipo não está na coleção Zikán.

É uma espécie válida.



Figs 4-5. (4) *Morpho hercules* f. *irideus* Zikán, lectótipo macho, faces dorsal e ventral; (5) *Pyrameis myrinnæ* ab. *merlinde* Zikán, holótipo fêmea, faces dorsal e ventral.

*Colabata illauta* Draudt, 1929: 708, pl. 142c [não existe]; tipos macho e fêmea, Passa Quatro, Minas [Gerais, Brasil]; coleção Zikán.

Os tipos não estão na coleção Zikán.

É uma espécie de *Ephoria* Herrich-Schäffer, 1855.

AGRADECIMENTOS. Agradecemos aos Drs Gerardo Lamas, Lima, Peru e Vitor Becker, Brasília, Distrito Federal, pelas informações sobre os tipos.

## REFERÊNCIAS BIBLIOGRÁFICAS

- BECKER, V.O. 1996. Apatelodidae, p.13-17. In: J.B. HEPPNER (Ed.). **Atlas of Neotropical Lepidoptera. Checklist: Part 4B Drepanoidea – Bombycoidea – Sphingoidea**. Gainesville, Scientific Publishers, L+87p.
- DRAUDT, M. 1929. *Apatelodes*, p.695-700. In: A. SEITZ (Ed.) **Gross-Schmetterlinge der Erde 6**. Stuttgart, Alfred Kernen, 1452p.
- MIELKE, O.H.H. & M.M. CASAGRANDE. 1985. Sobre os tipos de Lepidoptera depositados em museus brasileiros. I. Papilionidae, Riodinidae, Hesperidae e Arctiidae, descritos por R.F. D'Almeida. **Revta bras. Ent.** **29** (2): 317-320.
- . 1987a. Sobre os tipos de Lepidoptera depositados em museus brasileiros. XI. Nymphalidae (Nymphalinae) descritos por José Francisco Zikán. **Revta bras. Ent.** **31** (3): 399-403.
- . 1987b. Sobre os tipos de Lepidoptera depositados em museus brasileiros. XII. Nymphalidae (Danainae, Satyrinae e Charaxinae) descritos por José Francisco Zikán. **Revta bras. Ent.** **31** (3): 404-407.
- . 1987c. Sobre os tipos de Lepidoptera depositados em museus brasileiros. XIII. Nymphalidae (Ithomiinae) descritos por José Francisco Zikán. **Revta bras. Ent.** **31** (3): 408-413.
- . 1987d. Sobre os tipos de Lepidoptera depositados em museus brasileiros. XIV. Riodinidae descritos por José Francisco Zikán. **Revta bras. Ent.** **31** (3): 414-419.
- . 1991. Sobre os tipos de Lepidoptera depositados em museus brasileiros. XXII. Nymphalidae (Charaxinae) descritos por A. H. Fassel (Suplemento) e Nymphalidae (Charaxinae), Papilionidae e Lycaenidae por M. Rosa. **Revta bras. Ent.** **35** (1): 29-34.
- ZIKÁN, J.F. 1935. *Morpho hercules* Dalm. und *richardus* Fruhst. ein auffälliges Beispiel von Parallelismus bei Lepidopteren der neotropischen Fauna. **Dtsch. Ent. Ztschr. Iris**, Dresden, **49**: 133-141.
- . 1937. Neue Nymphaliden-Arten und-Formen aus Brasilien. **Ent. Rdsch.** **54** (31): 385-387.
- . 1938. Die Arten der *Papilio protesilaus* – Gruppe. **Ent. Rdsch.** **55** (25): 281-286; (34): 299-393.
- . 1940. Beschreibungen neuer neotropischer Papilionidae, Pieridae, Danaide und Satyridae. **Ent. Ztschr.**, Stuttgart, **54** (20): 154-159.