

## LA EVALUACIÓN DE PERIÓDICOS CIENTÍFICOS QUALIS Y LA PRODUCCIÓN BRASILEÑA DE ARTÍCULOS DEL ÁREA DE ENFERMERÍA

Alacoque Lorenzini Erdmann<sup>1</sup>  
Maria Helena Palucci Marziale<sup>2</sup>  
Mavilde da Luz Gonçalves Pedreira<sup>3</sup>  
Francisco Carlos Félix Lana<sup>4</sup>  
Lorita Marlena Freitag Pagliuca<sup>5</sup>  
Maria Itayra Padilha<sup>6</sup>  
Josicelia Dumêt Fernandes<sup>7</sup>

*El objetivo de este estudio fue identificar la indexación de las revistas del área de Enfermería, editadas en Brasil, en las principales bases bibliográficas de las áreas de la salud y de Enfermería, además de clasificar la producción de los programas de posgraduación de Enfermería en el año 2007, de acuerdo con los criterios QUALIS/CAPES, utilizados para clasificar los periódicos científicos usados en la divulgación de la producción intelectual de los programas de posgraduación stricto sensu en Brasil. Es una investigación exploratoria que usó, para rastrear la producción científica, datos del informe y documentos divulgados por la CAPES y consulta a las principales bases indexadoras nacionales e internacionales. Los resultados ofrecen subsidios a estudiantes, docentes y coordinadores de los programas de posgraduación para la comprensión del modelo usado en la clasificación de los periódicos, la situación de la producción del área e informaciones importantes para la selección de periódicos por los autores.*

*DESCRIPTORES:* artículo de revista; enfermería; conocimiento; investigación

## A AVALIAÇÃO DE PERIÓDICOS CIENTÍFICOS QUALIS E A PRODUÇÃO BRASILEIRA DE ARTIGOS DA ÁREA DE ENFERMAGEM

*O objetivo deste estudo foi identificar a indexação das revistas da área da Enfermagem, editadas no Brasil, nas principais bases bibliográficas das áreas da saúde e Enfermagem, além de classificar a produção dos programas de pós-graduação da Enfermagem no ano 2007, de acordo com os critérios QUALIS/CAPES, utilizados para classificar os periódicos científicos usados na divulgação da produção intelectual dos programas de pós-graduação stricto sensu no Brasil. É pesquisa exploratória que usou, para o mapeamento da produção científica, dados do relatório e documentos divulgados pela CAPES e consulta às principais bases indexadoras nacionais e internacionais. Os resultados oferecem subsídios a estudantes, docentes e coordenadores dos programas de pós-graduação para a compreensão do modelo usado na classificação dos periódicos, a situação da produção da área e informações importantes para a seleção de periódicos pelos autores.*

*DESCRITORES:* artigo de revista; enfermagem; conhecimento; pesquisa

## EVALUATION OF SCIENTIFIC PERIODICALS AND THE BRAZILIAN PRODUCTION OF NURSING ARTICLES

*This study aimed to identify nursing journals edited in Brazil indexed in the main bibliographic databases in the areas of health and nursing. It also aimed to classify the production of nursing graduate programs in 2007 according to the QUALIS/CAPES criteria used to classify scientific periodicals that disseminate the intellectual production of graduate programs in Brazil. This exploratory study used data from reports and documents available from CAPES to map scientific production and from searching the main international and national indexing databases. The findings from this research can help students, professors and coordinators of graduate programs in several ways: to understand the criteria of classifying periodicals; to be aware of the current production of graduate programs in the area of nursing; and to provide information that authors can use to select periodicals in which to publish their articles.*

*DESCRIPTORS:* journal article; nursing; knowledge; research

<sup>1</sup>Profesor Titular de la Universidade Federal de Santa Catarina, Brasil, e-mail: alacoque@newsite.com.br; <sup>2</sup>Profesor Titular de la Escola de Enfermagem de Ribeirão Preto, da Universidade de São Paulo, Centro Colaborador de la OMS para el Desarrollo de la Investigación en Enfermería, Brasil, e-mail: marziale@eerp.usp.br; <sup>3</sup>Profesor Doctor de la Universidade Federal de São Paulo, Brasil, e-mail: mavilde@bol.com.br; <sup>4</sup>Profesor Asociado de la Universidade Federal de Minas Gerais, Brasil, e-mail: xicolana@enf.ufmg.br; <sup>5</sup>Profesor Titular de la Universidade Federal do Ceará, Brasil, e-mail: pagliuca@ufc.br; <sup>6</sup>Profesor Asociado de la Universidade Federal de Santa Catarina, Brasil, e-mail: padilha@nfr.ufsc.br; <sup>7</sup>Profesor Titular de la Universidade Federal da Bahia, Brasil, e-mail: dumet@ufba.br.

## INTRODUCCIÓN

La Enfermería es reconocida por su competencia en el cuidado de la salud del ser humano en sus múltiples dimensiones, sea en la promoción del vivir saludable o en la atención a las necesidades de cuidado al ser humano con agravios a la salud en los riesgos de vida, o en su cronicidad, desde el nacer hasta el morir, y también por su papel en la formación de recursos humanos en salud.

En Brasil, los enfermeros lideran la práctica de más de un millón y trescientos mil trabajadores de la Enfermería del Sistema Único de Salud (SUS), con reconocida eficiencia de solución de problemas, además de la enseñanza en 673 cursos de graduación en funcionamiento, con oferta de 111.158 cupos anuales, programas de posgraduación iniciados en la década del 70 y, actualmente, comprendidos en 35 programas, en diferentes regiones del país, siendo 14 cursos de doctorado, 29 de maestría y dos cursos de maestría profesional y de investigación, contando con 128 investigadores registrados en el Consejo Nacional de Desarrollo Científico y Tecnológico - CNPq<sup>(1)</sup>.

Los programas de posgraduación en Brasil producen un gran número de investigaciones y contribuyen, de sobremanera, para el avance del conocimiento en el área de Enfermería y áreas afines. La producción y publicación de las actividades científicas de esos programas dependen de la comunicación eficaz, y los periódicos científicos son importantes vehículos de divulgación y de socialización del conocimiento científico. Esos periódicos reflejan la ciencia y la tecnología que sustentan determinada área, el perfil y la competencia de sus principales científicos/investigadores, además de constituirse en instrumento político y social que promueve o subsidia la mejoría del cuidado de la salud de los ciudadanos<sup>(2)</sup>.

El periódico científico es una publicación en serie con periodicidad definida. Es también designado como revista científica (o técnico científica). En el medio académico, se observa la preferencia por la denominación revista científica. En los países en desarrollo, la revista científica tiene como función, además de certificación de la ciencia, establecer e implementar criterios de calidad para la realización y divulgación de investigaciones, ayudar a consolidar las áreas de investigación, constituirse en depósito de las informaciones de interés internacional, nacional o regional, entrenar revisores y autores en análisis y crítica, mejorando la calidad de la ciencia<sup>(3)</sup>.

Como canal formal de divulgación de resultados de investigaciones, los periódicos científicos alcanzan gran audiencia, proporcionada por su indexación en bases de datos. Las bases indexadoras representan una importante fuente de divulgación del conocimiento producido por las diferentes áreas del saber, junto a la comunidad científica nacional e internacional, además de proporcionar visibilidad a las publicaciones. Sin embargo, las referidas bases pueden tener una importancia diferente entre las áreas, debido a las peculiaridades de cada una y la relevancia que la base tiene para cada área<sup>(4-5)</sup>. Las principales bases indexadoras del área de la salud y de Enfermería están descritas a seguir.

- Bases indexadoras de datos de referencia: LILACS - Literatura Latino-americana y del Caribe en Ciencias de la Salud; MEDLINE - National Library of Medicine y CINAHL - Cumulative Index to Nursing & Allied Health Literature.
- Bases que divulgan índices bibliométricos de citas: ISI - Institute for Scientific Information - Factor de Impacto; SCOPUS - SCImago. Índice H y CUIDEN - Índice RIC.
- Bases de datos - texto completo: SciELO - Scientific Electronic Library Online y Rev@Enf - Portal de Revistas de Enfermería de la Biblioteca Virtual de Salud-Enfermería.

Algunas bases indexadoras disponen de indicadores de citación de los artículos publicados. Entre los indicadores más conocidos están el Factor de Impacto y el Índice H.

El Factor de Impacto comenzó a ser considerado como una manera de evaluar las revistas científicas, a partir de la década del 60, siglo XX, cuando Eugene Garfield, director del *Institute of Scientific Information* (ISI) y creador de la base de datos bibliográfica *Science Citation Index* (SCI), eligió ese instrumento, que determina la frecuencia con que un artículo es citado, como forma de clasificar y evaluar las revistas incluidas en la referida base de datos. Solamente los periódicos indexados en el ISI son considerados para el cálculo del factor de impacto internacional<sup>(6-7)</sup>. El factor de impacto es divulgado por el *Journal Citation Report* (JCR).

El valor del factor de impacto es obtenido dividiéndose el número total de citas de los artículos, acumulados en los últimos dos años, por el total acumulado de artículos publicados por la revista en el referido período. Para que un periódico sea contemplado para ingresar en esa base de datos debe

reunir requisitos como puntualidad de publicación y cumplimiento de las normas internacionales de publicación (título informativo, corrección de las referencias citadas, informaciones completas de los autores, por lo menos contener título, resumen y descriptores en inglés y proceso de revisión de los artículos a ser publicados por pares - *peer review*). El criterio de selección adoptado es riguroso, una vez que el ISI tiene el compromiso de ofrecer cobertura completa de los periódicos más importantes e influyentes del mundo para actualización de informaciones, y entiende que la cobertura completa debe ser hecha no por la cantidad y si por la calidad. La referida base de datos es selectiva y considera que la mayor parte de los trabajos científicos más importantes es publicada en relativamente pocos periódicos<sup>(7)</sup>.

El Índice H es el indicador usado por la base SCOPUS que tiene como uno de sus productos el SJR - SCImago Journal & Contry Rank que divulga el Índice H - SCImago. Ese índice es calculado para los periódicos de la referida base. El índice H fue desarrollado en 2005 por el profesor Hirsch, físico de la Universidad de California, en San Diego, para calificar el impacto y la cantidad de la *performance* individual de la investigación<sup>(8)</sup>.

Entre los indicadores, para el área de Enfermería, merece destaque el índice bibliométrico RIC de la base y la base indexadora CUIDEN, que es coordinada por la *Fundación Index*, institución científica española, relevante para la Enfermería brasileña por incluir documentos sobre cuidados de salud, producidos en la región iberoamericana y, también, incluyendo la producción de 447 revistas científicas indexadas, de las cuales 252 (56%) son del área de Enfermería. La importancia de la referida base para la Enfermería brasileña es que, entre las revistas indexadas, se concentra el mayor número de países que poseen problemas y características semejantes a Brasil, diferentemente de las revistas que están indexadas en las bases ISI, mayoritariamente anglo saxonas importantes, sin embargo, no pueden ser consideradas como único referencial para una comunidad científica en proceso de consolidación. El indicador bibliométrico de la base es denominado *CUIDEN Citación* (Ric) que es calculado de la misma forma que el Índice H - SCImago de la base SCOPUS.

Una importante base para el área de la Enfermería y que ofrece visibilidad a lo que es

publicado en esa área en el mundo es la base *CINAHL*, coordinada por la empresa *Ebsco Publishing*, que posee una distribución de títulos indexados para países de América del Norte, América Latina y Central, Europa, África y Asia y, por eso, es considerada la base más completa del área de enfermería del mundo y referencia en el área de la Enfermería brasileña.

Las bases poseen sus propios criterios de evaluación que son usados en la selección de los periódicos indexados en la base. La evaluación de un periódico, sin embargo, puede ser hecha de diferentes maneras por diversas instituciones, además de las bases indexadoras, y esa evaluación varía en función del objetivo de la apreciación y del área de conocimiento.

En la evaluación de periódicos por las principales bases de datos son considerados los siguientes aspectos: calidad de los artículos (nivel científico, actualidad, identificación con la orientación temática de la revista, porcentaje de artículos originales), calidad del cuerpo editorial y de los consultores (participación de miembros de la comunidad nacional e internacional), criterios de arbitraje de los textos, naturaleza del órgano publicador, cobertura en cuanto al origen de los trabajos (apertura de la revista para autores de nivel institucional, nacional e internacional), difusión de la revista (la distribución y la divulgación deben ser las más amplias posibles), indexación (la revista debe pleitear la inclusión de las bases de datos nacionales e internacionales, de acuerdo con el área de asuntos que abarca - cuanto mayor el número de bases de datos, mayor será la valorización de su calidad, productividad y la difusión indirecta de la revista)<sup>(9)</sup>.

En relación a la estandarización del periódico, la evaluación lleva en cuenta aspectos que van desde el formato del periódico - el cual se recomienda sea mantenido durante la existencia del título - hasta las instrucciones a los autores, que deben ser completas, describiendo las áreas comprendidas por el periódico, sus secciones, normas adoptadas, criterios de selección y cuestiones relacionadas a derechos autorales y responsabilidad por el contenido de los artículos publicados, entre otros, además de incluir ejemplos de referencias bibliográficas.

La evaluación contempla aspectos intrínsecos (contenido) y extrínsecos (forma) de los vehículos de publicación. Los aspectos extrínsecos son objetivamente mensurables, por lo tanto, de fácil comprobación, lo que no ocurre con los aspectos

intrínsecos, cuya evaluación contempla el análisis de informaciones compiladas en la publicación tales como: criterios de arbitraje de los textos, calidad del cuerpo editorial y consultores y calidad de los artículos (originalidad e identificación con la orientación temática de la revista). En síntesis, no se evalúa directamente el contenido del artículo, sin embargo se infiere sobre su calidad, a partir de una clasificación atribuida al vehículo que lo divulga<sup>(9)</sup>.

En Brasil, los periódicos científicos son clasificados también por el QUALIS periódicos, un modelo creado por la Coordinación de Perfeccionamiento de Personal de Nivel Superior (CAPES) para clasificar los periódicos científicos, usados en la divulgación de la producción intelectual de los programas de posgraduación *stricto sensu* (maestría y doctorado) en el país. Los datos sobre la producción científica no son los únicos llevados en cuenta en el proceso de análisis de los programas, a pesar de ser considerado el ítem con mayor peso en las decisiones sobre la evaluación.

Los criterios de evaluación llevan en cuenta, también, las características propias de las áreas de conocimiento. Hasta 2006, los periódicos eran clasificados tomando en cuenta el ámbito de circulación (local, nacional e internacional) y la calidad (pudiendo ser atribuidos los conceptos A, B o C). Sin embargo, debido a la diversidad de clasificación dada a un mismo periódico en las diferentes áreas, la CAPES, en 2007, estableció cambios en los criterios de evaluación de los periódicos<sup>(1)</sup> y adoptó la clasificación de los periódicos en siete estratos: A1, A2, B1, B2, B3, B4, B5 y C, donde al estrato A1 es atribuido el mayor peso (100) y al estrato C el menor valor (cero). Vale destacar que la clasificación de los periódicos en el QUALIS/CAPES tiene un papel inductor que indica donde el investigador debe publicar. La clasificación de los periódicos está disponible en la URL: <http://qualis.capes.gov.br>

## OBJETIVOS

Identificar la indexación de las revistas del área de Enfermería, editadas en Brasil, en las principales bases bibliográficas del área de la salud y Enfermería.

Clasificar la producción de los programas de posgraduación del área de Enfermería en el año 2007, de acuerdo con los criterios del QUALIS, utilizados

por la Coordinación de Perfeccionamiento de Personal de Nivel Superior (CAPES) para clasificar los periódicos científicos, usados en la divulgación de la producción intelectual de los programas de posgraduación *stricto sensu del área* de Enfermería brasileña.

## METODOLOGÍA

Es una investigación exploratoria realizada por medio de levantamiento de la producción de artículos publicados por alumnos y profesores de los programas de posgraduación en Enfermería y registrados en la Colecta CAPES del año 2007 y consulta a las bases indexadoras: ISI, SCOPUS, MEDLINE, SciELO, LILACS, CINAHL, CIDEN, BDNF y Portal de Revistas de la BVS – Enfermería

## RESULTADOS

La Enfermería está comprendida en la Gran Área de la Salud de la CAPES, que es constituida por ocho áreas con etapas de desarrollo diferenciadas, estando, de un lado, altamente consolidadas como las Medicinas, y de otro, la Enfermería y la Educación Física, en fase de consolidación, sin embargo el criterio QUALIS/CAPES de evaluación de los periódicos considera principalmente el Factor de Impacto – ISI (J) y el Índice H – SCImago (H) como indicadores de los mejores periódicos clasificados para todas las áreas del conocimiento científico.

Los criterios QUALIS 2007 para clasificación de los periódicos de Enfermería fueron:

*Clasificación - A1:* periódicos del área - Enfermería indexados en la base SCOPUS/SJR con índice H > 15 o en la base ISI/JCR con índice de impacto J > 0.8 y los periódicos pertenecientes a las demás áreas indexados en la base ISI/JCR, con índice de impacto JCR con j > 2.4.

*Clasificación - A2:* periódicos del área - Enfermería indexados en la base SCOPUS/SJR con índice H entre 3 y 14, o en la base ISI/JCR, con índice de impacto j entre 0.3 y 0.7 y aquellos pertenecientes a las demás áreas con H > 18 o j entre 0.6 y 2.3.

*Clasificación - B1:* periódicos área - Enfermería indexados en la base SCOPUS/SJR con índice H hasta 2, o en la base ISI/JCR, con índice de impacto j hasta 0.2 y otros pertenecientes a las demás áreas con H

hasta 9 o j hasta 0.5 o, también, indexados en el CUIDEN con índice RIC >0.6.

*Clasificación - B2:* periódicos indexados en la base Medline o Scielo o CINAHL o CUIDEN con índice RIC entre 0.2 y 0.5.

*Clasificación - B3:* periódicos indexados en la base Lilacs o CUIDEN con índice RIC hasta 0.2.

*Clasificación - B4:* periódicos indexados en la base BDEFN o Portal de revistas de la BVS-Enfermería o Sport Discus o Latindex.

*Clasificación - B5:* periódicos indexados en una de las bases Embase, Eric, Psycinfo, Cuidatge, Cab

Health, Abstracts, Physical Education Index, Periódica, Open Journal Systems. Scientific Cambridge Abstracts, o en algún otro indexador, o, también, perteneciente a asociaciones científicas reconocidas por la comunidad académica del área.

*Clasificación - C:* periódicos con ISSN y sin fuente bibliográfica de referencia (bases o listas de indexación). Periódico impropio.

En la ilustración presentada, a seguir, son listados los principales periódicos del área de Enfermería editados en Brasil, según la indexación en las principales bases bibliográficas del área de la salud y Enfermería.

Periódicos	ISI	MEDLINE	SCOPUS	SCIELO	LILACS	CINAHL	CUIDEN	REV@ENF	BDEFN
Rev. Latino Americana de Enfermagem	x	x	x	x	x	x	x	x	x
Rev de Enfermagem da USP	x	x	x	x	x	x	x	x	x
Rev Brasileira de Enfermagem		x	x	x	x	x	x	x	x
Rev Gaúcha de Enfermagem		x	x		x	x	x	x	x
Texto & Contexto Enfermagem			x	x	x	x	x	x	x
Acta Paulista de Enfermagem			x	x	x	x	x	x	x
Online Brazilian Journal			x		x	x	x		x
Rev Mineira de Enfermagem					x	x	x	x	x
Rev Enfermagem UERJ					x	x	x	x	x
Nursing (SP)					x	x			x
Ciência, Cuidado e Saúde					x	x	x	x	x
RENE- Rede de Enf. do Nordeste					x	x	x		x
Escola Anna Nery Rev de Enf					x	x	x	x	x
Cogitare Enfermagem					x	x	x	x	x
Rev Paulista de Enfermagem					x	x	x	x	x
Revista Eletrônica de Enfermagem					x	x	x	x	x

Figura 1 - Distribución de los periódicos del área de Enfermería editados en Brasil, según la base bibliográfica, 2007

La Figura 2 muestra el número de periódicos con el total de la producción de artículos originados en los programas de posgraduación del área de Enfermería, según el estrato de clasificación.

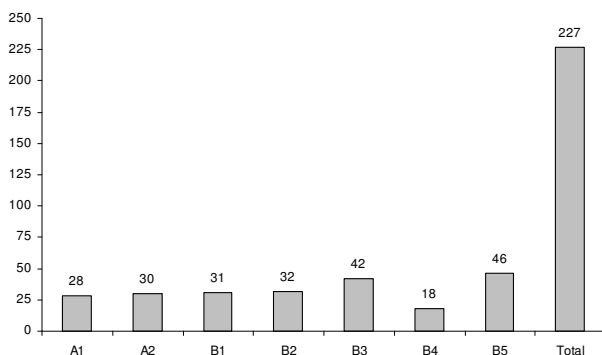


Figura 2 - Número de periódicos con total de producción según el estrato de clasificación QUALIS del área Enfermería, 2007

La Figura 3 muestra los artículos por estrato de la producción de Enfermería.

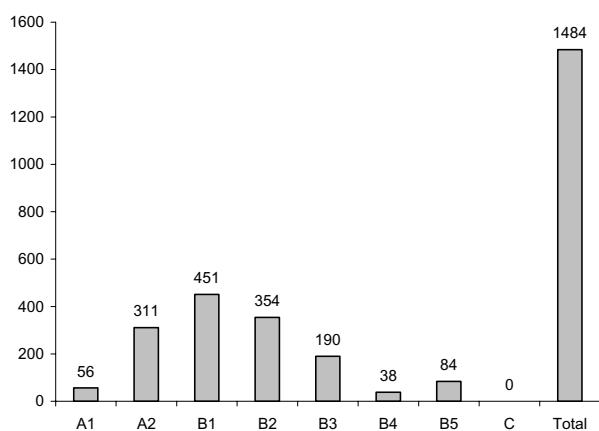


Figura 3 - Número de artículos por estrato de la producción en el área de Enfermería en 2007

## DISCUSIÓN

La Enfermería, actualmente, cuenta con dos periódicos, editados en Brasil, que están indexados en la base ISI - la Revista Latino Americana de Enfermería y la Revista de la Escuela de Enfermería de la Universidad de San Pablo. Esos periódicos fueron clasificados en el QUALIS Enfermería en el estrato A2 y ningún periódico del área editado en el país fue clasificado como A1.

Considerando el número de docentes y alumnos de los programas de posgraduación del área de Enfermería, la concurrencia internacional y la pequeña receptividad de publicación de artículos de autores brasileños en los periódicos extranjeros, del área, indexados en la base ISI se piensa que la posibilidad de expansión de la producción en periódicos A1 y A2, en el corto plazo, difícilmente será alcanzada, hecho que dificultará que los programas de posgraduación del área puedan obtener la nota siete, que es la mayor nota atribuida en la evaluación CAPES. Sin embargo, algunas estrategias están siendo adoptadas por los programas de posgraduación y por los investigadores individualmente y/o en los grupos de investigaciones para ampliar la publicación en periódicos de elevados índices de impacto.

En la base SCOPUS, el área cuenta con siete periódicos indexados que son: Revista Latino Americana de Enfermería, Revista de la Escuela de Enfermería USP, Revista Brasileña de Enfermería, Acta Paulista de Enfermería, Online Brazilian Journal, Revista Gaucha de Enfermería y Revista Texto & Contexto Enfermería.

Una base indexadora también valorizada por la comunidad académica es el MEDLINE - PUBMED, que es usada como fuente de datos por la comunidad científica mundial y tiene gran prestigio por el rigor en la selección de los periódicos y amplitud de la base. El área de Enfermería brasileña tiene cuatro periódicos indexados: Revista Latino Americana de Enfermería, la Revista de la Escuela de Enfermería USP, la Revista Brasileña de Enfermería y la Revista Gaucha de Enfermería.

La Colección SciELO viene conquistando reconocimiento como base indexadora debido a su visibilidad nacional (consolidada) e internacional (en expansión). En la SciELO, están incluidos cinco periódicos de Enfermería (Revista Latino Americana de Enfermería, Revista de la Escuela de Enfermería USP, Revista Brasileña de Enfermería, Acta Paulista de Enfermería y Texto & Contexto Enfermería). Esa base ofrece el indicador de uso del periódico en la colección, destacándose que la Revista Latino Americana de Enfermería figura entre los cinco periódicos más visitados de toda la colección.

La base de datos CINAHL indexa todo tipo de documentos. La página de *Journal Coverage in the CINAHL database* muestra la distribución de los títulos

por regiones del mundo, con una mayor concentración de títulos de los Estados Unidos, Reino Unido e Irlanda. La América Latina está representada con apenas 1% de los títulos, lo que es compatible con otras bases de datos internacionales. El otro indexador importante para la Enfermería iberoamericana es CUIDEN que tiene un indicador bibliométrico de la repercusión inmediata de los artículos en la base. A pesar de que la base es orientada para países iberoamericanos, hay, también, revistas de otras regiones de Europa. Se destaca que la Revista Latino Americana de Enfermería y la Escuela Anna Nery Revista de Enfermería están entre los periódicos más citados en la base.

Las bases BDENF y REV@ENF de la BVS Enfermería no disponen de índices cuantitativos, sin embargo son reconocidamente importantes para el área de Enfermería brasileña.

La clasificación QUALIS/periódicos 2007 dio trabajo para todas las áreas de evaluación, inclusive para la Enfermería, debido a la dificultad para el establecimiento de consenso, entre las diferentes áreas del conocimiento, relacionado a los valores de los índices tomados como referencia y por las especificidades de cada área del conocimiento. Cabe destacar que existen críticas en lo que se refiere a las herramientas utilizadas por los indexadores internacionales, que seleccionan revistas con cierta parcialidad y no siempre son adecuadas para evaluar la Ciencia y Tecnología de los países periféricos como Brasil y otros países de América Latina, y los artículos pueden concentrarse en las mismas revistas multidisciplinarias de alto impacto.

Los investigadores de Enfermería han discutido ese asunto y recomiendan cautela en el uso de los criterios del ISI para hacer evaluación de investigadores de Enfermería, porque el número de revistas indexadas en esa base no es suficiente para acomodar las producciones científicas de calidad de la comunidad de enfermería nacional e internacional. Así, se considera que otros criterios deben ser también considerados para evaluar la producción científica de enfermeros investigadores<sup>(10)</sup>.

En relación al número de artículos, originados por docentes y discentes de los programas de posgraduación, en el año 2007, se identificó la producción de 1484 artículos en 227 periódicos, siendo 56 en periódicos A1, 311 artículos en A2, 451 artículos en B1, 354 artículos en B2, 190 artículos en B3, 38 artículos en B4 y 84 artículos en B5, conforme mostrado en la Figura 3.

Se constata que únicamente los periódicos con calidad e impacto son reconocidos y el número de periódicos editados en Brasil, indexados en las principales bases internacionales (ISI, MEDLINE y SCOPUS), es insuficiente para divulgar todos los artículos resultantes de las disertaciones de maestría y tesis de doctorado y de otras producciones originadas en los programas de posgraduación del país. Esa realidad implica en la necesidad de buscar la indexación de otros periódicos en las referidas bases. Por otro lado, los investigadores brasileños necesitan buscar nuevas estrategias para aumentar la publicación en las revistas del área de Enfermería, editadas en el exterior e indexadas en las referidas bases internacionales.

A pesar de que los editores de los periódicos científicos de Enfermería han realizado esfuerzos individuales y colectivos en el Fórum de Editores de Revistas Científicas de la Asociación Brasileña de Enfermería – ABEn, todavía hay mucho por hacer para conseguir indexar un mayor número de periódicos en las bases internacionales.

Se considera la divulgación de los resultados de las investigaciones como apenas una de las etapas del proceso de la producción del conocimiento y que las estrategias deben ser orientadas para la formación de recursos humanos en Enfermería, objetivando la producción de las investigaciones y la divulgación de esas producciones. Es necesario que los enfermeros participen en las actividades de investigación y extensión, que se estimule a los alumnos a integrar los grupos de investigación de las universidades con un objetivo común, objetivando atender a las demandas de la sociedad; a los investigadores les cabe la responsabilidad de encaminar sus manuscritos a revistas arbitradas, refrendando otras publicaciones nacionales del área, publicadas en revistas brasileñas; y, a los editores de revistas les cabe realizar esfuerzos para mejorar la calidad editorial y la indexación en bases de datos nacionales e internacionales<sup>(11)</sup>.

El área de Enfermería debe repensar la extensión de las líneas de investigación de los programas de posgraduación, los estudios encaminados para publicación y la calidad de los periódicos, donde se está divulgando el conocimiento producido, ya que no basta producir, el investigador debe ser exigente con su producción, estar dentro de grupos de investigación que favorezcan la discusión y el surgimiento de nuevas ideas, que fortalezcan el

debate y la multidisciplinaridad, ya que, solamente así, tendrán el reconocimiento de la comunidad científica. Es preciso audacia, prever, experimentar, evaluar, participar de los anhelos de las poblaciones e introducir nuevas prácticas que ofrezcan soluciones pertinentes<sup>(12)</sup>.

## CONCLUSIONES

La Enfermería se empeña en proyectar en el mundo la producción en periódicos brasileños que iniciaron el proceso de inserción en bases de datos

reconocidas por la comunidad científica internacional, tales como Web of Science, MEDLINE y SCOPUS, y en las publicaciones en periódicos de impacto de otros países, creciendo gradualmente la proyección de la ciencia de Enfermería producida en Brasil en escenarios ampliados. Les cabe a los investigadores desarrollar investigaciones de calidad, a los programas de posgraduación adoptar políticas de incentivo y de apoyo a la producción y publicación más calificada y, a los editores de los periódicos, la mejoría editorial y la indexación en bases internacionales. Eses son los desafíos de la Enfermería contemporánea.

## REFERENCIAS

1. Coordenação de Aperfeiçoamento de Pessoal de Nível Superior, CAPES. Anexo III: Critérios QUALIS Periódicos: área de avaliação Enfermagem 2007-2009. Brasília: CAPES; 30 de março de 2009.
2. Stumpf IRC. Reflexões sobre as revistas brasileiras. *Intexto* 1998; 1(3):1-10. Disponível em: <http://www.seer.ufrgs.br/index.php/intexto/article/view/3369/3953>.
3. Greene LJ. O trabalho científico: enfoque do editor. In: Trzesniak P (Ed.). X Curso de Editoração Científica - notas de aula compiladas. Petrópolis: Associação Brasileira de Editores Científicos; 2001. p. 43-5.
4. Krzyzanowski RF, Ferreira MCG. Avaliação de periódicos científicos e técnicos brasileiros. *Ci. Inf.* 1998; 27(2):165-75.
5. Schultze S. Características de periódicos científicos produzidos por editoras universitárias brasileiras. *Inf. & Soc.: Est.* 2005; 15(2):157-79.
6. Souza EP, Paula MCS. Qualis: a base de qualificação dos periódicos científicos utilizada na avaliação CAPES. *InfoCAPES Boletim Informativo* 2002 abril-junho; 10(2).
7. Thomson Reuters. Products & Services [Internet]. [Acesso em 2001 Nov 21]. Disponível em: [http://thomsonreuters.com/products\\_services/](http://thomsonreuters.com/products_services/)
8. Hirsch JE. An index to quantify an individual's scientific research output. *Proc. Nat. Acad. Sci.* 2005; 102(46):16569-72.
9. Marziale MHP, Mendes IAC, Malerbo MB. Desafios em la divulgacion del conocimiento científico de enfermeria producido em Brasil. *Index Enferm* 2004; 13(47):75-8.
10. Barros ALBL, Gutiérrez MGR, Michel JLM. Índices cienciométricos e a ciência de enfermagem brasileira. *Acta paul enferm* 2005; 18(4):6-8.
11. Marziale MHP. Produção científica da enfermagem brasileira: a busca pelo impacto internacional. *Rev Latino-am Enfermagem* 2005; 13(3):285-90.
12. Angerami ELS. O desenvolvimento da pesquisa no Brasil. *Rev Latino-am Enfermagem* 1993; 1(spe): 43-52.



Ese archivo tuvo correcciones por solicitud del editor en Dez/2011 según ERRATA publicada en el volumen 19 número 6 de la revista. ([http://www.scielo.br/pdf/rlae/v19n6/es\\_27.pdf](http://www.scielo.br/pdf/rlae/v19n6/es_27.pdf))