

**DERMATOPHAGOIDES DEANEI SP.N., NOVA ESPÉCIE DE
ÁCARO PIROGLIFÍDEO ENCONTRADA NO BRASIL,
EM POEIRA DOMICILIAR**

ARCHIBALDO BELLO GALVÃO & NEIDE GUITTON

Uma nova espécie de ácaro, Dermatophagoides deanei, foi encontrada em amostras de poeira domiciliar de várias capitais do Brasil.

Palavras-chave: *Dermatophagoides deanei* sp.n. – poeira domiciliar – Brasil

Ao examinarmos ácaros de poeira domiciliar obtida de todas as capitais do Brasil, onde espécies alergizantes (*Dermatophagoides pteronyssinus* e *Dermatophagoides farinae*) estão presentes, encontramos exemplares machos e fêmeas que, após consulta aos trabalhos de Bronswijk & Sinha (1971), Fain & Feinberg (1970) e Fain & Rosa (1982), consideramos pertencerem a uma nova espécie.

Amostras positivas para esta espécie procederam de São Luis, Fortaleza, Natal, Maceió, Belo Horizonte e Rio de Janeiro.

Os caracteres típicos de fêmeas e machos que reputamos desta espécie são os seguintes (Figs. 1-5):

Fêmea (holótipo): (Figs. 1, dorsal e 3, ventral) sem receptáculo seminal (espermateca), com bolsa copuladora papiliforme, arredondada e levemente esclerosada; duto dobrado em ângulo reto, parte posterior longitudinal, saindo da bolsa copuladora; a parte anterior transversal, tendo, no ângulo, estrutura com aspecto de candelabro de lâmpada única (Fig. 3, A, e ampliada em B).

Macho (alótipo): (Figs. 2, dorsal e 4, ventral) heteromórfico, pernas I (Fig. 5), muito desenvolvidas, fêmur I com processo escuro, esclerosado e semitriangular, mas sem prolongamentos bífidos; epímeros I, com ápices pouco afastados e separados por pequena barra reta e delgada; áreas das pernas e epímeros, escuros; placas anal (Fig. 4, A) e genital (Fig. 4, A, e ampliada em B).

DISCUSSÃO

Consideramos holótipo, a fêmea da espécie que descrevemos: a) pelos caracteres típicos da papila genital copuladora, presente apenas em quatro das dez espécies já conhecidas do gênero *Dermatophagoides* Bogdanov, 1864; b) pelo aspecto do duto tipicamente dobrado em ângulo reto, onde se localiza estrutura semelhante a candelabro de lâmpada única. As Figs. 6 a 9 correspondem a desenhos da bolsa copuladora e duto apresentados em artigos de Fain (1967a, b) e Fain & Bronswijk (1973), sendo: Fig. 6: *D. aureliani* Fain, 1967; Fig. 7: *D. rwandae* Fain, 1967; Fig. 8: *D. chelidonis* (Hull, 1931); Fig. 9: *D. neotropicalis* Fain & Bronswijk, 1973; na Fig. 10 as mesmas estruturas em *D. deanei*, para comparação.

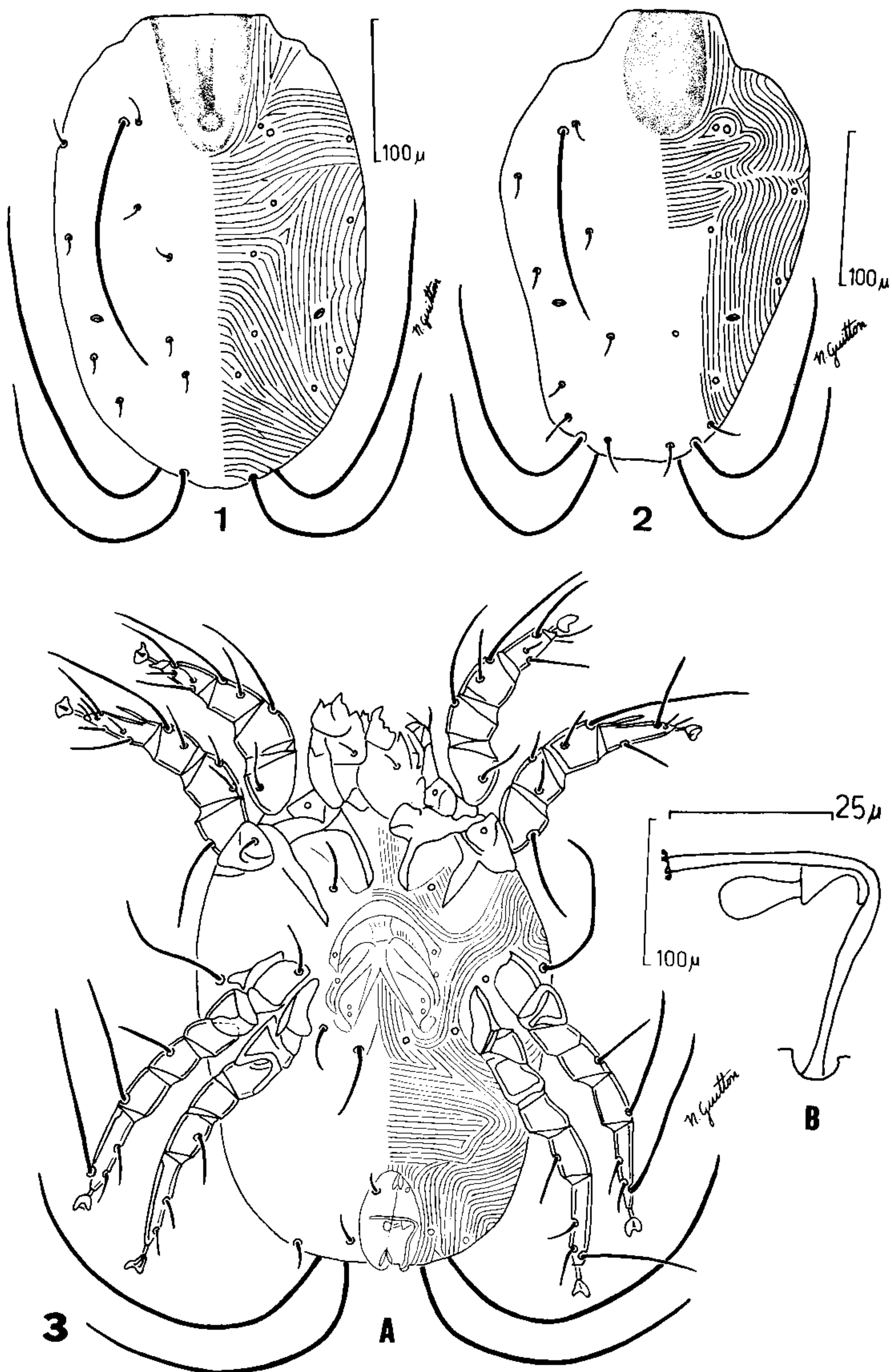
Dedicamos esta espécie aos Professores Leonidas M. Deane e Maria P. Deane.

Exemplares depositados na Coleção Entomológica do Instituto Oswaldo Cruz, holótipo fêmea nº 5549, alótipo macho nº 5550, procedentes de Natal-RN.

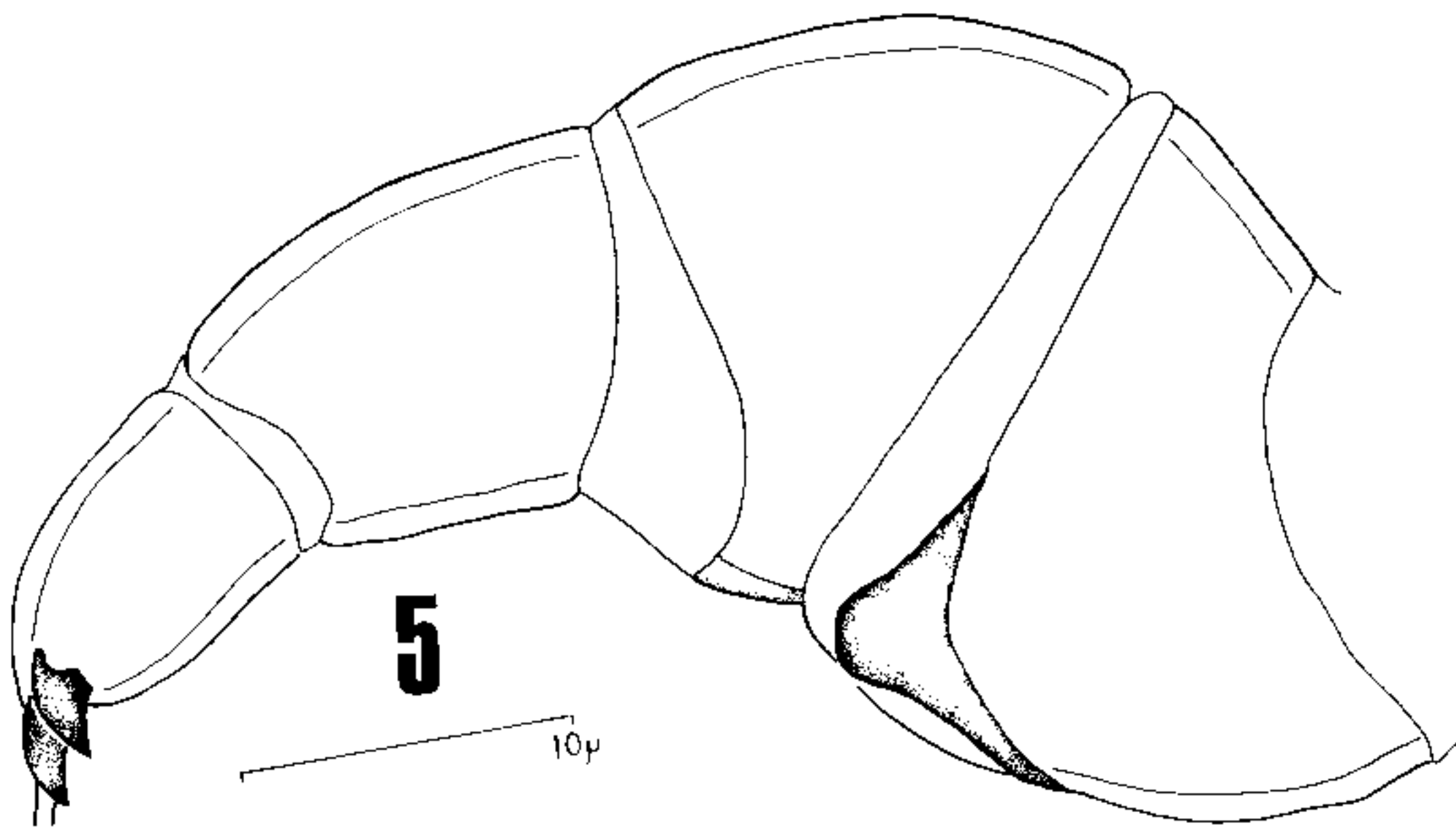
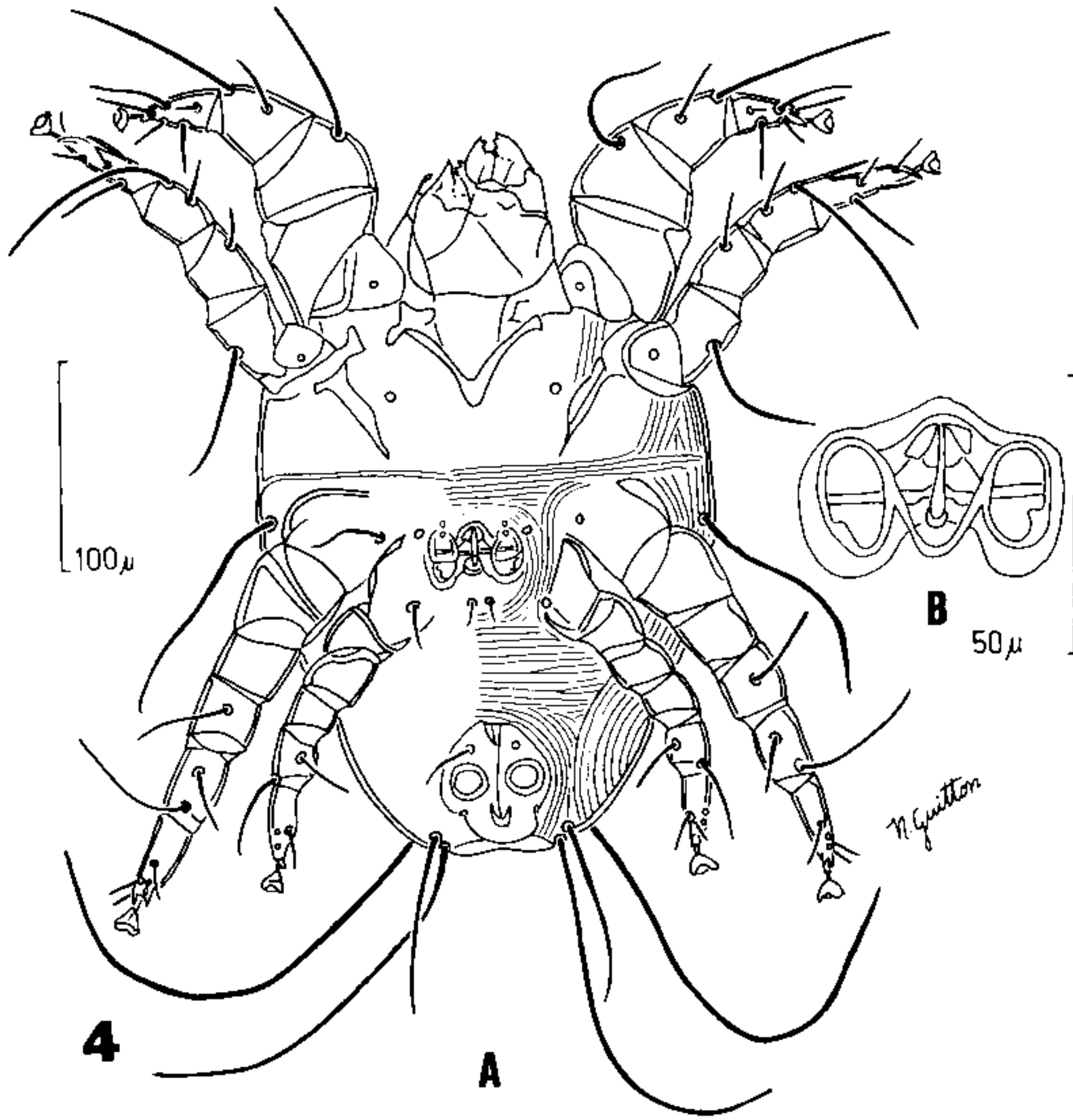
SUMMARY

A new species of mite, *Dermatophagoides deanei*, found in house dust from several towns in Brazil is described.

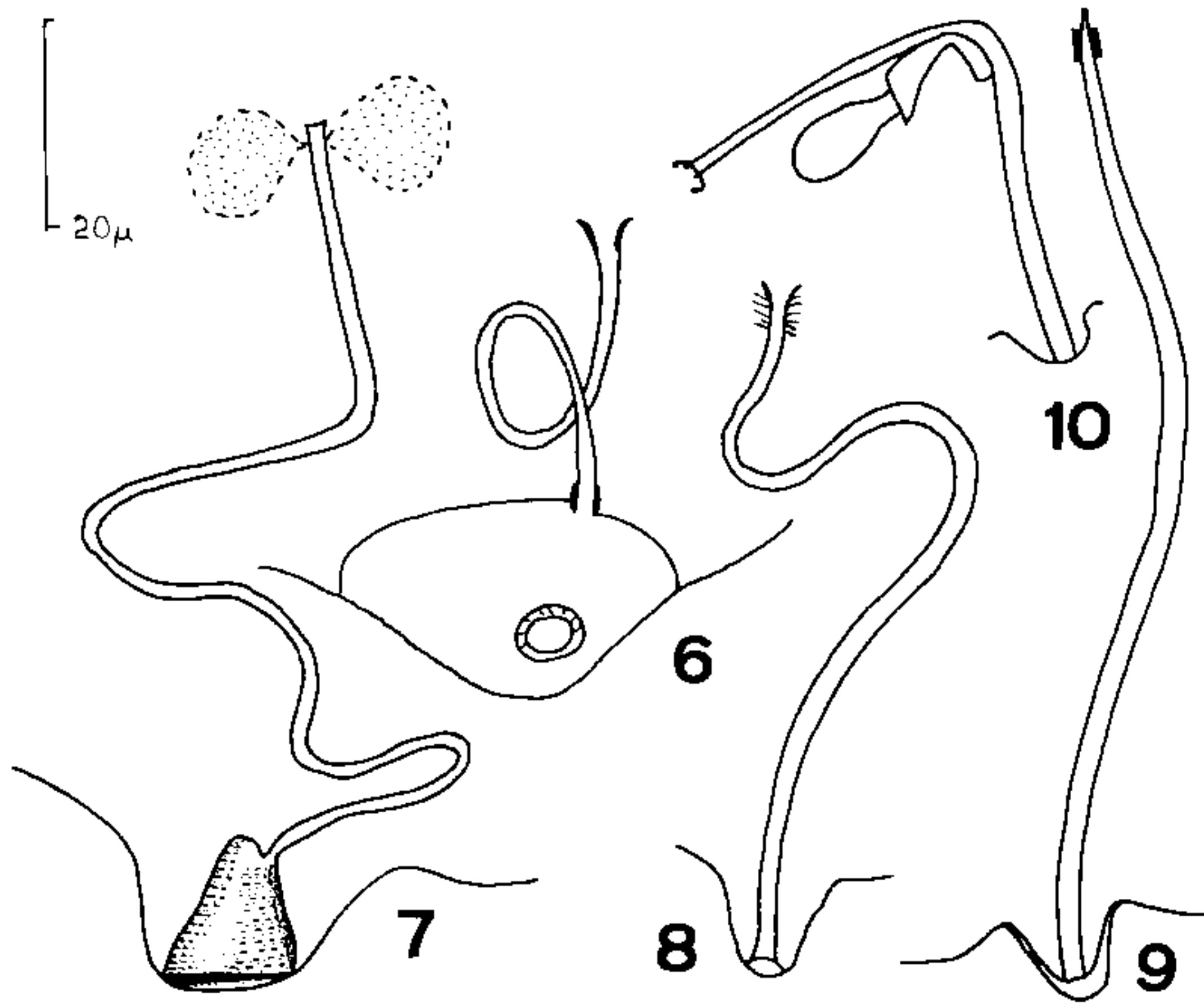
Key words: *Dermatophagoides deanei* n.sp. – house dust – Brazil



Dermatophagoides deanei sp.n. – Fig. 1: estrias dorsais da fêmea. Fig. 2: estrias dorsais do macho. Fig. 3 – A: estrias ventrais da fêmea. B: bolsa copuladora, dutos e estrutura em candelabro.



Dermatophagoides deanei sp.n. Fig. 4 – A: estrias ventrais e placas genitais e anais do macho aumentadas. Fig. 5: perna I do macho.



Figs. 6-10: aspectos da bolsa copuladora e duto. Fig. 6: *Dermatophagoides aureliani*. Fig. 7: *Dermatophagoides rwandae*. Fig. 8: *Dermatophagoides chelidonis*. Fig. 9: *Dermatophagoides neotropicalis*. Fig. 10: *Dermatophagoides deanei* sp.n.

REFERÊNCIAS BIBLIOGRÁFICAS

- BRONSWIJK, J.E.H. & SINHA, R.N., 1971. Pyroglyphid Mites (Acari) and Dust Allergy. *J. Allerg.*, 47 :31-52.
- FAIN, A., 1967a. Le genre *Dermatophagoides* Bogdanov 1864, son importance dans les allergies respiratoires et cutanées chez l'homme (Psoroptidae : Sarcoptiformes). *Acarologia*, 9 (1) :179-225, 48 figs.
- FAIN, A., 1967b. Deux nouvelles espèces de Dermatophagoidinae rattachement de cette sous-famille aux Pyroglyphidae (Sarcoptiformes). *Acarologia*, 9 (4) :870-881, 10 figs.
- FAIN, A. & FEINBERG, J.G., 1970. Un nouvel acarien provenant des poussières d'une maison à Singapour (Sarcoptiformes : Pyroglyphidae). *Acarologia*, 12 (1) :164-167, 7 figs.
- FAIN, A. & BRONSWIJK, J.E.M.H. van, 1973. On a new species of *Dermatophagoides* (*D. neotropicalis*) from house dust, producing both normal and heteromorphic males (Sarcoptiformes : Pyroglyphidae). *Acarologia*, 15 (1) :181-187, 11 figs.
- FAIN, A. & ROSA, A.E., 1982. Pyroglyphid mites from nests of sparrows *Passer domesticus* L., 1758, in Brazil. *Rev. Brasil. Biol.*, 42 (2) :317-320.

Figs. 1-2: *Dermatophagoides deanei* sp.n., estrias dorsais. Fig. 1: da fêmea. Fig. 2: do macho.

Fig. 3: *Dermatophagoides deanei* sp.n. A: estrias ventrais da fêmea. B: bolsa copuladora, dutos e estrutura em candelabro.